

ISSN 2712-8237

ТЕОРИЯ И ИСТОРИЯ АРХИТЕКТУРЫ

THEORY AND HISTORY OF ARCHITECTURE



Выпуск 1/2022

Теория и история архитектуры. 2022. Вып. 1. С. 1–17
Theory and History of Architecture. 2022, no. 1, pp. 1–17

НАУЧНАЯ СТАТЬЯ / RESEARCH PAPER

УДК 72.03(282.256.33/.35)

DOI: 10.22227/2712-8237.2022.1.1-17

Особенности формирования и проблемы сохранения архитектурного наследия Сибири в условиях масштабных преобразований природной среды

**Игорь Андреевич Бондаренко¹, Владимир Владимирович Царёв¹,
Владимир Иннокентьевич Царёв^{1, 2}**

¹ Филиал «ЦНИИП Минстроя России» Научно-исследовательский институт теории и истории архитектуры и градостроительства (Филиал «ЦНИИП Минстроя России» НИИТИАГ); г. Москва, Россия

² Сибирский федеральный университет (СФУ); г. Красноярск, Россия

Рассмотрены процессы зарождения и развития архитектуры на территории Сибирского региона, находящегося в бассейне реки Ангары. В XVII–XVIII вв. она являлась важнейшим водным путем между Западной и Восточной Сибирью, способствовавшим ускоренному продвижению русских землепроходцев к берегам Тихого океана. Последовательное проникновение служилых людей от устья до истока Ангары (озера Байкал) обусловило возведение крепостей-острогов, ставших узловыми пунктами в системе речных коммуникаций. На ангарских берегах сформировалась сеть крестьянских селений, в которых русская старожильская культура сохранялась вплоть до XX в. В XX – начале XXI в. огромное число сел и деревень оказалось в зонах затопления водохранилищ гидроэлектростанций, непрерывно возводившихся с 1950-х гг. В начале XXI в. натурные обследования, осуществленные авторами, показали, что в районах Приангарья сосредоточены последние очаги народного зодчества Сибири. Сохранение архитектурного наследия как важной составляющей своеобразия облика населенных мест, отражения исторических форм взаимодействия зодчества с ландшафтом — важнейшее условие устойчивого развития поселений региона, преемственности культурных традиций.

Ключевые слова: деревянное зодчество; старожильские селения; архитектурное наследие; русское освоение Сибири; гидроэлектростанция; индустриализация; Ангара

Для цитирования: Бондаренко И.А., Царёв В.В., Царёв В.И. Особенности формирования и проблемы сохранения архитектурного наследия Сибири в условиях масштабных преобразований природной среды // Теория и история архитектуры. 2022. Вып. 1. С. 1–17. DOI: 10.22227/2712-8237.2022.1.1-17.

Автор, ответственный за переписку: igor.bondarenko.54@mail.ru

Features of formation and problems of preservation of the architectural heritage of Siberia in the conditions of large-scale transformations of the natural environment

Igor A. Bondarenko¹, Vladimir V. Tsarev¹, Vladimir I. Tsarev^{1, 2}

¹Scientific Research Institute of Theory and History of Architecture and Urban Planning, branch of the Central Institute for Research and Design of the Ministry of Construction and Housing and Communal Services of the Russian Federation (NIITIAG); Moscow, Russian Federation

²Siberian Federal University (SibFU); Moscow, Russian Federation

The processes of origin and development of architecture on the territory of the Siberian region, located in the basin of the Angara River, are considered. In the XVII–XVIII centuries, it was the most important waterway between Western and Eastern Siberia, contributing to the accelerated advancement of Russian explorers to the shores of the Pacific Ocean. The successive penetration of service class people from the mouth to the source of the Angara (Lake Baikal) led to the erection of stockaded town, which became main points in the system of river communications. A network of peasant villages was formed on the Angara banks, where the Russian old-established culture was preserved up to the 20th century. In the XX – early XXI century, a huge number of villages and hamlets were flooded by the reservoirs of hydroelectric power plants, continuously built since the 1950s. In the early XXI century, field surveys carried out by the authors showed that the last centres of folk architecture of Siberia are concentrated in the Angara region. Preservation of architectural heritage as an important component of the originality of the appearance of settlements, the reflection of historical forms of interaction between architecture and landscape is the most important condition for sustainable development of settlements in the region, the continuity of cultural traditions.

Keywords: wooden architecture; old settlements; architectural heritage; Russian development of Siberia; hydroelectric power plant; industrialization; the Angara river

For citation: Bondarenko I.A., Tsarev V.V., Tsarev V.I. Osobennosti formirovaniya i problemy sokhraneniya arkhitekturnogo naslediya Sibiri v usloviyakh masshtabnykh preobrazovaniy prirodnoy sredy (Features of formation and problems of preservation of the architectural heritage of Siberia in the conditions of large-scale transformations of the natural environment). *Teoriya i istoriya arkhitektury (Theory and History of Architecture)*, 2022, no. 1, pp. 1-17. DOI: 10.22227/2712-8237.2022.1.1-17 (in Russian).

Corresponding author: igor.bondarenko.54@mail.ru

Весной 2022 г. в издательстве Сибирского федерального университета вышла монография «Архитектурное наследие Приангарья» (Царёв, 2022), которая в сентябре того же года была отмечена среди других печатных изданий об архитектуре дипломом Союза архитекторов России на XXX Международном архитектурном фестивале «Зодчество» (г. Москва). Содержательная часть монографии посвящена старожильческим селениям на Ангаре, своеобразной крестьянской архитектуре, несущей в себе черты издревле выработанных типов строений: жилых домов, хозяйственных построек, инженерных сооружений и зданий культового назначения, возводившихся в Ангарском крае с XVII до начала XX столетия. Авторы подготовили свой труд на основании многолетних



Рис. 1. Нижнее Приангарье. Строительство Богучанской ГЭС. Фотография авторов 2013 г.

экспедиционных и поисковых разработок, вошедших в план фундаментальных научных исследований Российской академии архитектуры и строительных наук (РААСН) и Минстроя России на 2020 г. Первый тираж издания весьма ограничен, всего 500 экземпляров, поэтому книга уже является библиографической редкостью. Осознавая важность результатов своего научного труда для сохранения исторической памяти и культурных традиций Ангарского края, а также для расширения круга любознательных читателей, авторы решили представить расширенный обзор выявленных и систематизированных материалов на страницах сборника серии «Теория и история архитектуры», тематика которого непосредственно связана с проблемами формирования и развития регионов России.

Об актуальности проблемы

Процессы нового этапа индустриализации Сибири в XXI в., такие как возведение Богучанской ГЭС, освоение нефтегазовых месторождений в прилегающих к ней районах, запуск в эксплуатацию Богучанского алюминиевого завода, строительство новых гидроэлектростанций на Ангаре, влекут за собой не только значительные природопреобразующие мероприятия, но и создают реальную угрозу утраты памятников истории и культуры (рис. 1).



Рис. 2. Нижнее Приангарье. Ареалы сосредоточения историко-архитектурных объектов. Современное состояние. Выполнили авторы

Проведенные авторами в последнее десятилетие экспедиционные обследования показали, что в Ангарском крае все еще имеется богатый материал для изучения народной архитектуры (рис. 2).

Зарождение и развитие русских традиций зодчества в Приангарье

В XVII – начале XX в. сложились общие и специфические принципы и приемы расселения, планировки и застройки ангарских селений, типы построек, архитектурные формы как синтез общероссийских и региональных традиций. Для русских землепроходцев Верхняя Тунгуска (Ангара) служила основной транспортной магистралью, соединявшей Центральную Сибирь с Восточной. На ее берегах они построили крепости-остроги: Рыбинский, Илимский, Братский, Иркутский (рис. 3).

Отдаленность от основных транспортных путей и торгово-экономических центров, окраинное (периферийное) положение в административных территориях способствовало формированию на землях Нижнего и Среднего Приангарья компактной группы русского старожильского населения, сохранявшего на протяжении длительного периода специфические черты и традиции архитектурно-планировочной организации селений (рис. 4).



Рис. 3. Башня Братского острога в Московском государственном объединенном художественном историко-архитектурном и природно-ландшафтном музее-заповеднике «Коломенское». Фотография авторов. 2017 г.



Рис. 4. Нижнее Приангарье. Свободная застройка деревни Каменка. Фотография начала XX века. Красноярский краевой краеведческий музей

В выявленных авторами архивных документах приводятся исторические данные о строительстве в острогах, селах и деревнях по берегам Ангары многих часовен и церквей, а также монастырей. Обращает на себя внимание такой знаменательный факт, как пожертвование одним знатным крещеным тунгусом не только средств на строительство монастыря, но и самой земли, находившейся в его наследственной родовой собственности (Царёв, 2022). Этот показательный пример заимствован из исторической летописи основания Кашиношиверского Спасского монастыря на берегах Верхней Тунгуски (Ангары) в XVII в. (это место ныне находится на дне водохранилища Богучанской ГЭС). В первоисточниках показана деятельность монастыря как духовного очага право-



Рис. 5. Нижнее Приангарье. Село Монастырское (Кашиношиверское). Церковь Преображения Господня (1827–1828 гг.). Фотография И. С. Косолапова 1930-х гг. (Фотоальбомы)

славия и важного населенного пункта для продовольственного обеспечения отрядов служилых и торговых людей, перемещавшихся по главной транспортной коммуникации XVII–XVIII вв. — Верхней Тунгуске (Ангаре) (рис. 5).

В архивных фондах сохранились редкие текстовые и графические материалы о Троицком солеваренном заводе, основанном енисейскими жителями на притоках Нижней Ангары в первой половине XVII в. В настоящее время значение этого производственного предприятия, действовавшего до начала текущего столетия, определяется, прежде всего, его уникальностью, так как таких заводов-патриархов сохранилось в Сибири немного. Результаты натурных исследований, проведенных авторами, свидетельствуют о высокой историко-культурной ценности сохранившихся на территории завода объектов промышленной архитектуры (рассолоподъемные колодцы, варницы, амбары). Этот очаг архитектурного наследия находится в последние годы в забвении и подвержен реальной угрозе полного исчезновения (рис. 6).

Результаты исследования были апробированы на кафедре градостроительства Института архитектуры и дизайна Сибирского федерального университета (г. Красноярск) в дипломном проекте, выполненном на тему «Историко-архитектурный музей “Троицкий

солеваренный завод” в Тасеевском районе Красноярского края» (рис. 7).

Проектные предложения, содержащиеся в научной выпускной работе, неоднократно представлялись профессиональному архитектурному сообществу и отмечены рядом наград. В настоящее время дипломный проект «Историко-архитектурный музей “Троицкий солеваренный завод” в Тасеевском районе Красноярского края» находится в составе постоянной экспозиции Тасеевского краеведческого музея. Научно обоснованное включение объектов культурного наследия и исторической застройки в сферу современных потребностей общества — действенный механизм сохранения нашей культурной идентичности, проявленной в архитектуре. Хотелось бы надеяться, что эти исследования не останутся в стенах вуза, а станут основой для практической архитектурной деятельности. Решение проблем сохранения архитектурного наследия Сибири возможно только при объединении усилий всех заинтересованных субъектов



Рис. 6. Троицкий солеваренный завод. Рассолоподъемный колодец. Фотография авторов. 2014 г.



Рис. 7. Дипломный проект на тему «Историко-архитектурный музей «Троицкий солеваренный завод» в Тасеевском районе Красноярского края». Дипломники И. Пословин, Е. Бохан. 2015 г. Научные руководители: доктор архитектуры, профессор В.И. Царёв, старший преподаватель К.Г. Латышева

научной, культурно-просветительской и управленческой деятельности в единой организационной структуре. Следует помнить уроки истории, наглядно демонстрирующие нам, что прогресс без сохранения основ культуры ведет к разрушительному варварству.

Первоочередное внимание исследователи сибирских земель всегда уделяли скрупулезному выявлению изменявшегося и пополнявшегося с течением времени перечня населенных мест и конечно же определению их расположения на берегах и островах Ангары и некоторых ее притоков. Результаты этой работы впечатляют. В 1675 г. русский посланник Николай Спафарий в описании своего путешествия через Сибирь в Китай отметил от устья Тунгуски (Ангары) и до ее истока из озера Байкал 77 русских селений (*Спафарий*, 1882). В 1887–1889 гг. были проведены исследования всего русла Ангары с целью определения практических мероприятий, которые могли бы способствовать улучшению судоходства по порожистой реке. Они показали, что на берегах Ангары (от устья до озера Байкал) находился 231 населенный пункт, из них было два города: Балаганск и Иркутск, сел — 32, деревень — 169, выселок — 4, одно зимовье, Вознесенский монастырь, фабрично-заводских производств — 3 и 19 улусов бурят (*Краткое описание*, 1894). Все они размещались относительно равномерно по обоим берегам реки. Следует отметить размещение 36 островных деревень (рис. 8).

Важна констатация того факта, что предпочтение отдавалось освоению северного, правого берега Ангары, имевшего солнечную экспозицию. Дома ставились здесь своими передами не только к улице, но и к воде. Левобережные же селения поворачивались к Ангаре задрами, несмотря на весьма почтительное и благоговейное отношение к этой реке (рис. 9).

Обобщение выявленных исторических сведений об особенностях формирования ангарских селений и сопоставление их с материалами натурных исследований позволяют проследить процесс зарождения и преобразования их планировки и застройки. Первые поселенцы ставили свои дома так, чтобы быть прежде всего ближе к воде. Это определяло



Рис. 8. Нижнее Приангарье. Островная деревня Селенгино. Фотография начала XX в. Кежемский историко-этнографический музей им. Ю.С. Кулаковой

прибрежно-линейную планировку большинства ангарских старожильческих селений. Одновременно развивалась и ранняя форма их плана — свободная. Постепенно двух-трехдворные деревни разрастались и образовывали гнездовую (кучевую) планировку. Располагаясь около рек, на островах и проезжих дорогах, гнездовые деревни органически сливались с окружающей природой, приспосабливались к рельефу местности. Река как водная магистраль, как существенный фактор хозяйственной деятельности и, наконец, как важнейший дополнительный источник продуктов питания становилась организующим на-



Рис. 9. Село Кежда на правом берегу Ангары. Фотография начала XX в. [6, с. 6]



Рис. 10. Нижнее Приангарье. Главная улица села Богучаны. Фотография 1930 г. Богучанский краеведческий музей

чалом в планировке селений. В XIX в., когда жизнь сельских поселенцев все в большей степени начала подвергаться регламентации официальными властями, возник новый тип планировки — уличная двухсторонняя, а затем и квартальная (рис. 10).

Огромный интерес представляют и сами усадьбы с их жилыми избами, клетями, сенями, крытыми и открытыми дворами, амбарами, хлевами, банями, тынами, воротами и прочими деревянными сооружениями, включая элементы благоустройства и замощения улиц и дворов. Проведенный анализ историко-архитектурных материалов позволил выявить на территории Приангарья существование разных типов домов, обращавшихся на улицу чаще всего короткими торцевыми фасадами, но иногда и боковыми — длинными. Это можно считать свидетельством проникновения сюда строительных традиций разных регионов России (рис. 11).

Поначалу поселенцы довольствовались скромными избами-четырёхстенками, к которым пристраивались менее капитальные холодные сени. Со временем стало появляться все больше трехчастных домов на относительно высоких подклетах, состоявших из отапливаемой зимней избы, летней клетки без печи или горницы и сеней между ними. Таким образом, с самого начала русской колонизации под влиянием местных условий жилые и хозяйственные постройки начали приобретать специфические черты, основанные на элементах северорусского деревянного зодчества, способствовавших формированию определенного типа сибирского народного жилища (рис. 12).

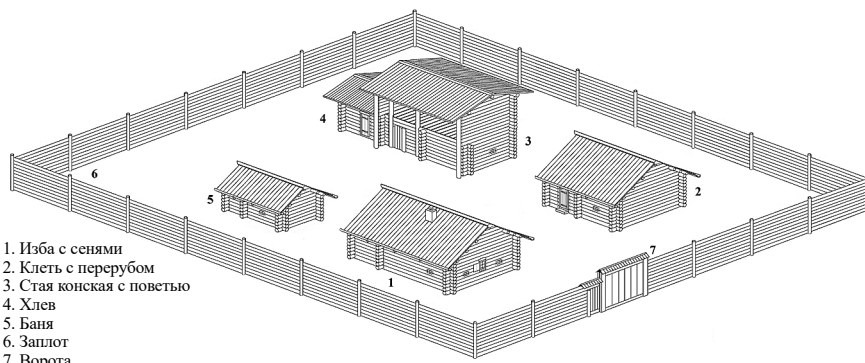
В XVIII в. основными структурными ячейками селений являлись дворовые участки, площади которых имели довольно значительные размеры (от 600 до 1500 м²). Этому способствовало наличие свободных земель в новых городских и земледельческих селениях. Значительную часть площади дворовых мест стали занимать огороды, которые располага-



Рис. 11. Село Богучанское. Уличный фасад жилого дома. Фотография А.П. Ермолаева. 1911 г. Красноярский краевой краеведческий музей

лись, как правило, за жилыми и надворными постройками, завершая общую территорию хозяйственного комплекса (рис. 13).

Находятся данные о строительстве в этих краях и больших домов-шестистенков с крестообразно расположенными внутренними стенами. Такие дома получались широкими, в идеале квадратными в плане. При этом в народе они именовались «круглыми». На рубеже XIX–XX вв. большой круглый дом, нередко в два этажа, становится показателем зажиточности сельского населения (рис. 14).



1. Изаба с сенями
2. Клеть с перерубом
3. Стая конская с поветью
4. Хлев
5. Баня
6. Заплот
7. Ворота

Рис. 12. Застройка двора в ангарских селениях XVII в. Графическая реконструкция авторов

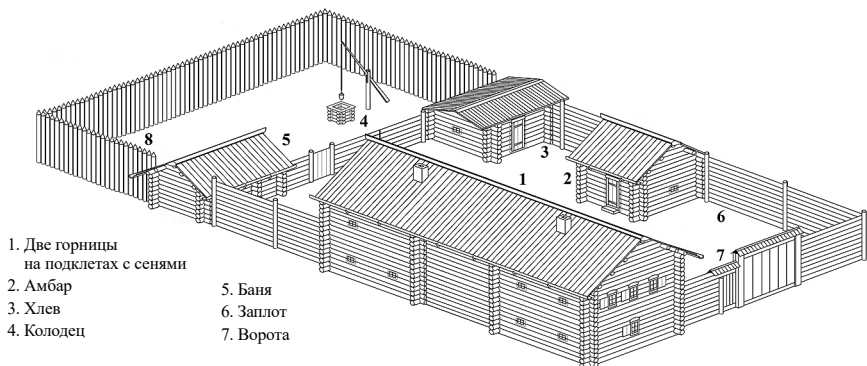


Рис. 13. Застройка двора в селениях Енисейского уезда XVIII в. Графическая реконструкция авторов



Рис. 14. Нижнее Приангарье. Село Богучаны. Дом и постройки богатого хозяйства. Фотография А.П. Ермолаева. 1911 г. Красноярский краевой краеведческий музей

Статистические данные, собранные в исследовании, определенно указывают на то, что многие деревни в этих краях, несмотря на многокилометровую разобщенность, не имели даже часовен. В них существовали лишь «молитвенные дома». Церкви зафиксированы, главным образом, в селах и монастырях. И то про некоторые из них написано: «по чьему разрешению поставлена неизвестно» (рис. 15).

Ангарские жители склонны были воспроизводить аскетичные архитектурные формы, хотя могли придавать им и большую пластическую выразительность, как это видимы на Русском Севере. В данном случае, на Ангаре, они соглашались на возведение храмов и по новым, классицистическим образцовым проектам, насаждавшимся Синодом. Впрочем, согласие их на то не требовалось. Империя вела свою унифицирующую конфессиональную политику, с которой приходилось считаться (рис. 16).

Проблема модернизации Ангарского края

Начиная с 1930-х гг. восточные районы страны стали представлять интерес для развития энергоемких отраслей производства, создаваемых в едином комплексе с гидроэлектростанциями, намечавшимися к строительству на реках Сибири, среди которых для



Рис. 15. Деревня Яркино на реке Чадобец (приток Ангары). Старинная часовня. Фотография А.П. Ермолаева. 1911 г. Красноярский краевой краеведческий музей



Рис. 16. Деревня Юрхота Кежемского района Красноярского края. Церковь XIX в. Фотография авторов. 2014 г.



Рис. 17. Спасская церковь (1785–1807 гг.) перед затоплением села Кежма. Фотография 2009 г. Кежемский историко-этнографический музей им. Ю.С. Кулаковой

первоочередного освоения были выбраны Ангара и Енисей. При изучении речных долин исследователи указывали на их освоенность сибирскими старожилыми.

В архитектуре селений сибирских старожилов впоследствии произошли значительные утраты, так как огромное число сел и деревень оказалось в зонах затопления водохранилищ гидроэлектростанций, непрерывно возводившихся с 1950-х гг. В связи с постройкой ГЭС и их пагубным воздействием на первозданную самобытность Сибирского края в научной, творческой и общественной среде особое значение стали приобретать вопросы о широком изучении и фиксации памятников старожильческой культуры, а наиболее ценные образцы этого народного творчества предлагалось сохранить.

В данном случае единственной оптимальной формой охраны и пропаганды памятников деревянного зодчества была признана организация архитектурно-этнографических музеев, создаваемых на основе свозимых строений из затопляемых водохранилищами селений. Например, чтобы сохранить древнее самобытное зодчество Приангарского края, часть дворов с хозяйственными постройками перевезли в музей под открытым небом, созданный в 1966 г. на берегу Иркутского водохранилища (ныне — архитектурно-этнографический музей «Тальцы»). В 1979 г. в городе Братске создан музей «Ангарская деревня».

Во второй половине 1980-х гг. специалистами московского института «Спецпроектреставрация» были проведены исследования старожильческих селений в зоне затопления Богучанской ГЭС и разработан проект архитектурно-этнографического музея, который предполагалось разместить на берегу Ангары вблизи нового города Кодинска (*Архитектурно-этнографический*, 1987). Однако последовавшие в стране социальные изменения не позволили достроить в те годы гидроэлектростанцию и воплотить в жизнь замыслы архитекторов-реставраторов о музее народного зодчества, которые были забыты более чем на два десятилетия. Пусть эти музеи служат вечным напоминанием о такой «прогрессивной» модернизации среды, которая повлекла за собой уничтожение ее жизнедеятельности. Напоминанием и укором тем, от кого зависело принятие принципиальных решений.

На новом этапе индустриализации региона власти и инвесторы даже не ставят вопрос о сохранении исторических объектов, а проектировщики выдают скромные рекомендации о том, что инвентаризация объектов культурного наследия должна быть проведена в рамках специализированной работы. Игнорирование результатов историко-архитектурных исследований в районах Нижнего Приангарья позволяет некоторым «экспертам» делать необоснованные выводы об отсутствии ценных признаков среди сохранившихся объектов крестьянской архитектуры (рис. 17).

Заключение

Почему в наше время происходит такое? Очевидно потому, что в нашем сообществе нет настоящего осознания той уникальной и невозстановимой ценности, которой обладают приносимые в жертву гидротехническим сооружениям поселения и культурные ландшафты. Многих из нас отличает высокомерный взгляд на деревенские строения, сильно обветшавшие к настоящему времени, а то и покинутые хозяевами, отдавшими предпочтение городскому образу жизни. Некоторым людям кажется, что все стоящее уже выявили и перенесли в музеи, а то, что осталось, не заслуживает внимания. Им невдомек, насколько сильно возрос и продолжает возрастать в последнее время общественный интерес к истории, культуре и отнюдь не только знаковым, но и рядовым, совсем скромным памятникам старины.

В ходе экспедиционных исследований планировки и застройки двух десятков старожильческих сел и деревень авторами выявлено и изучено около 200 объектов архитектурно-исторического наследия: крестьянских усадеб с жилыми и хозяйственными постройками, общественно-хозяйственных построек, инженерных сооружений и культовых зданий; велась фотофиксация, а также проводились обмеры отдельных строений. Проводимая авторами разработка принципов и методических подходов сохранения архитектурного наследия Приангарья ориентирована на концепцию создания регионального историко-архитектурного и культурно-рекреационного комплекса. Одним из вариантов сохранения архитектурного наследия в исследуемом районе может стать предложение по созданию территорий сосредоточения историко-культурных объектов в единой градостроительной структуре Кудинского промышленного узла. По проектным прогнозам, представленным в документах территориального планирования промышленного района Нижнее Приангарье, некоторые из старожильческих селений — Сыромолотово, Чадобец, Заледеево и Климино, основанные в XVII–XVIII вв., — должны войти в объединенную структуру города Кудинска. Уникальной особенностью рассматриваемых сел и деревень является то, что в их застройке имеются крестьянские усадьбы, состоящие из построек жилого и хозяйственного назначения, сохранившие до сегодняшних дней элементы плотнического мастерства более чем двухсотлетней давности. На этих территориях было бы целесообразно собрать наиболее ценные образцы комплексов жилых усадеб, отдельных объектов культового и хозяйственного назначения, вынесенных из зон активного промышленного освоения. Например, в районе старожильческой деревни Чадобец имеется возможность формирования подобного локального ядра, в которое можно включить территорию археологических раскопок стоянки древних народов Сибири (рис. 18).

Леонардо да Винчи в свое время высказал глубочайшую мысль: «Великая любовь порождается великим знанием». Действительно, как можно ценить и любить то, о чем имеешь поверхностное, туманное представление?

Не зная по-настоящему наследия Приангарья, легко можно пережить его уничтожение. Ничего не стоит принять решение о затоплении огромных территорий с их первобытными стоянками, священными урочищами, могилами и кочевьями аборигенов, старожильческими поселениями, церквями и монастырями, а заодно и со звериными норами и тропами, берлогами и логовами, птичьими гнездами и самими вековыми деревьями, рощами и борами, густыми чащами и светлыми полянами, холмами и болотами, реками и озерами, каменистыми обрывами и заливыми лугами... А нам останется с сожалением вспоминать укоризненные слова сибиряка Валентина Распутина: «Что должен чувствовать человек, ради которого жили многие поколения? Ничего он не чувствует. Ничего не понимает. И ведет он себя так, будто с него с первого и началась жизнь и им она навсегда закончится» (*Распутин*, 1983: 142). Эти выстраданные писателем жгучие фразы не могут оставить равнодушным никого, кто их прочтет с должным вниманием.

Вот для чего нужны и важны исследования подобных уголков нашей страны. Они призваны просветить читателей и пробудить в них интерес к уникальной территории Приангарья, дать им необходимые знания, а в конечном итоге — привить любовь к этой богатой земле и обильной воде, чарующим пейзажам и остающимся еще здесь следам многих трудов человеческих. Когда это произойдет, тогда, несомненно, изменится к лучшему отношение к проблемам сохранения и регенерации наследия, а преобразовательная деятельность войдет в рамки допустимого. Опыт проведения таких исследований

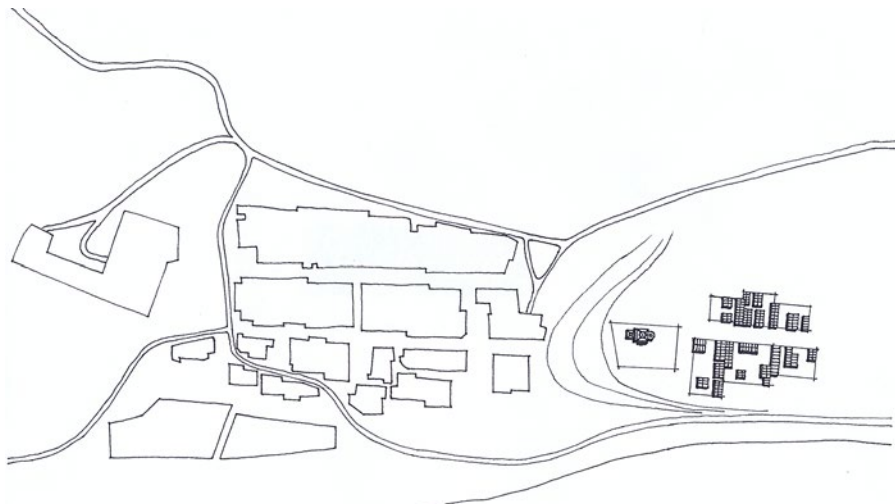


Рис. 18. Вариант размещения архитектурно-исторического музея в деревне Чадобец. Предложение авторов

стоило бы распространить и на другие местности и регионы. Ведь они тоже нуждаются в выявлении, изучении и сохранении своего историко-культурного и природного наследия, являющегося неотъемлемой частью общенационального достояния Российской Федерации.

Список источников

- Царёв 2022* — Царёв В. В., Царёв В. И. Архитектурное наследие Приангарья : монография / В. В. Царёв, В. И. Царёв (вступительная статья И. А. Бондаренко). Красноярск : СФУ, 2022. 388 с.
- Царёв 2020* — Царёв В. В., Царёв В. И. Кашиношиверский монастырь в Приангарье: этапы и особенности формирования // Баландинские чтения : сб. статей научных чтений памяти С. Н. Баландина. Новосибирск : Новосиб. гос. ун-т архитектуры, дизайна и искусств им. А. Д. Крячкова, 2020. Т. XV. С. 149–157.
- Фотоальбомы* — Фотоальбомы Иосифа Степановича Косолапова. URL: <http://kezhma.com/Albomy/Fotoalbomy-Iosifa-Stepanovicha-Kosolapova> (дата обращения 23.03.2022).
- Спафарий 1882* — Спафарий Н. Путешествие через Сибирь от Тобольска до Нерчинска и границ Китая русского посланника Николая Спафария в 1675 году. Дорожный дневник Спафария с введением и примечаниями Ю. В. Арсеньева // Записки Императорского русского географического общества по отделению этнографии. Т. X. Вып. 1. СПб., 1882. С. 30–193.

- Краткое описание* 1894 — Краткое описание исследования реки Ангары, произведенного Ангарскою описною партией в 1887–1889 годах под начальством инженера М. Чернцова. СПб. : Стат. отд. М-ва путей сообщения, 1894. 72 с.
- Макаренко* 1913 — Макаренко А.А. Сибирский народный календарь в этнографическом отношении: Восточная Сибирь. Енисейская губерния. СПб. : Гос. тип., 1913. VII, [1], 292, [2]. (Записки Русского географического общества по Отделению этнографии. Т. 36).
- Архитектурно-этнографический* 1987 — Архитектурно-этнографический музей в г. Кодинске. Проект генерального плана музея. Пояснительная записка к эскизному проекту генерального плана архитектурно-этнографического музея зоны затопления Богучанской ГЭС в г. Кодинске Кежемского района Красноярского края. Научно-проектная документация. Т. 3. Кн. 3. М. : Спецпроектреставрация, 1987. 37 с.
- Распутин* 1983 — *Распутин В.Г.* Прощание с Матёрой: повести. Красноярск : Кн. изд-во, 1983. 592 с.

References

- Caryov V.V., Caryov V.I. *Arhitekturnoe nasledie Priangar'ya (Architectural Heritage of the Angara Region)*. Krasnoyarsk : SFU Publ., 2022 (in Russian).
- Caryov V.V., Caryov V.I. *Kashinoshiverskij monastyr' v Priangar'e: etapy i osobennosti formirovaniya (Kashino Shiver Monastery in the Angara Region: Stages and Features of Formation)*. Novosibirsk : Novosib. gos. un-t arhitektury, dizajna i iskusstv im. A.D. Kryachkova Publ., 2020 (in Russian).
- Fotoalbomy-Iosifa-Stepanovicha-Kosolapova*. URL: <http://kezhma.com/Albomy/Fotoalbomy-Iosifa-Stepanovicha-Kosolapova> (in Russian).
- Spafarij N. *Puteshestvie cherez Sibir' ot Tobol'ska do Nerchinska i granic Kitaj.russkogo poslannika Nikolaya Spafariya v 1675 godu. Dorozhnyj dnevnik Spafariya s vvedeniem i primechanijami Yu.V. Arsen'eva (A Journey Through Siberia from Tobolsk to Nerchinsk and the Borders of China by the Russian Envoy Nikolai Spafari in 1675. Spafari's Travel Diary with an Introduction and Notes by Yu.V. Arsenyev)*. Saint Petersburg, 1882 (in Russian).
- Kratkoe opisanie issledovaniya reki Angary, proizvedennogo Angarskoyu opisnoyu partiejy v 1887–1889 godah pod nachal'stvom inzhenera M. Cherncova (A Brief Description of the Study of the Angara River, Carried Out by the Angara Survey Party in 1887–1889 under the Supervision of Engineer M. Cherntsov)*. Saint Petersburg : Stat. отд. М-ва putej soobshcheniya Publ., 1894 (in Russian).
- Makarenko A.A. *Sibirskij narodnyj kalendar' v etnograficheskom otnoshenii (Siberian Folk Calendar in Ethnographic Terms: Eastern Siberia. Yenisei Province)*. Saint-Petersburg, Gos. publ., 1913 (in Russian).
- Arhitekturno-etnograficheskij muzej v g. Kodinske. Proekt general'nogo plana muzeya. Poyasnitel'naya zapiska k eskiznomu proektu general'nogo plana arhitekturno-etnograficheskogo muzeya zony zatopeniya Boguchanskoj GES v g. Kodinske Kezhemskogo rajona Krasnoyarskogo kraja. Nauchno-proektnaya dokumentaciya (Architectural and Ethnographic Museum in Kodinsk. Draft General Plan of the Museum. Explanatory Note to the Draft of the Master Plan of the Architectural and Ethnographic Museum of the Boguchanskaya HPS*

Flooding Zone in Kodinsk, Kezhemsky District of the Krasnoyarsk Territory. Scientific and Project Documentation). Moscow, Спецпроектrestavraciya Publ., 1987 (in Russian).

Rasputin V.G. *Proshchanie s Matyoroj: Povesti (Farewell to Mater: Stories)*. Krasnoyarsk : Books publ., 1983 (in Russian).

ОБ АВТОРАХ: **Игорь Андреевич Бондаренко** — доктор архитектуры, профессор, главный научный сотрудник, академик РААСН, лауреат Государственной премии России в области литературы и искусства; **Филиал «ЦНИИП Минстроя России» Научно-исследовательский институт теории и истории архитектуры и градостроительства (Филиал «ЦНИИП Минстроя России» НИИТИАГ)**; 111024, г. Москва, ул. Душинская, д. 9; igor.bondarenko.54@mail.ru

Владимир Владимирович Царёв — кандидат архитектуры, старший научный сотрудник отдела проблем реконструкции и реставрации историко-архитектурного наследия, консультант отдела обеспечения градостроительной деятельности министерства строительства Красноярского края; **Филиал «ЦНИИП Минстроя России» Научно-исследовательский институт теории и истории архитектуры и градостроительства (Филиал «ЦНИИП Минстроя России» НИИТИАГ)**; 111024, г. Москва, ул. Душинская, д. 9;

Владимир Иннокентьевич Царёв — доктор архитектуры, главный научный сотрудник отдела проблем реконструкции и реставрации историко-архитектурного наследия; **Филиал «ЦНИИП Минстроя России» Научно-исследовательский институт теории и истории архитектуры и градостроительства (Филиал «ЦНИИП Минстроя России» НИИТИАГ)**; 111024, г. Москва, ул. Душинская, д. 9; профессор кафедры градостроительства Института архитектуры и дизайна; **Сибирский федеральный университет (СФУ)**; 660041, г. Красноярск, пр-т Свободный, д. 79.

BIONOTES: **Igor Andreevich Bondarenko** — Doctor of Architecture, Professor, Chief Researcher, Academician of the Russian Academy of Architecture and Construction Sciences, laureate of the State Prize of Russia in the Field of Literature and Art; **Scientific Research Institute of Theory and History of Architecture and Urban Planning, branch of the Central Institute for Research and Design of the Ministry of Construction and Housing and Communal Services of the Russian Federation (NIITIAG)**; 9 Dushinskaya st., Moscow, 111024, Russian Federation;

Vladimir Vladimirovich Tsarev — Candidate of Architecture, Senior Researcher, Consultant of the Department of Urban Planning Support of the Ministry of Construction of the Krasnoyarsk Territory; **Scientific Research Institute of Theory and History of Architecture and Urban Planning, branch of the Central Institute for Research and Design of the Ministry of Construction and Housing and Communal Services of the Russian Federation (NIITIAG)**; 9 Dushinskaya st., Moscow, 111024, Russian Federation;

Vladimir Innokentievich Tsarev — Doctor of Architecture, Chief Researcher; **Scientific Research Institute of Theory and History of Architecture and Urban Planning, branch of the Central Institute for Research and Design of the Ministry of Construction and Housing and Communal Services of the Russian Federation (NIITIAG)**; 9 Dushinskaya st., Moscow, 111024, Russian Federation; Professor of the Department of Urban Planning of the Institute of Architecture and Design; **Siberian Federal University (SibFU)**; 79 Svoobodny av., Krasnoyarsk, 660041, Russian Federation.

Теория и история архитектуры. 2022. Вып. 1. С. 18–42

Theory and History of Architecture. 2022; 1:18-42

НАУЧНАЯ СТАТЬЯ / RESEARCH PAPER

УДК 726.5

DOI: 10.22227/2712-8237.2022.1.18-42

Тверские мастера в новгородском строительстве XVI век (Хутынский столп)

Алексей Маратович Салимов

Национальный исследовательский Московский государственный строительный университет (НИУ МГСУ); г. Москва, Россия

Участие тверских зодчих в создании каменных построек за пределами Тверского княжества подтверждается источниками, начиная с XVI столетия, хотя есть основание полагать, что «миграция» строительных артелей, зафиксированная документами более позднего времени, могла иметь место применительно к тверским мастерам и до XVI в. Наиболее значимой постройкой, возведенной этими зодчими вне тверских земель, являлась до ее разрушения в начале XIX в. столпообразная церковь во имя Григория Армянского (именуемая обычно «Хутынский столп») в новгородском Хутынском монастыре, выстроенная в 1535–1536 гг. История ее изучения берет начало в XIX столетии, но по-прежнему дискуссионной остается проблема реконструкции утраченного в начале XIX в. памятника. Не менее важен вопрос, суть которого заключается в уточнении степени влияния на архитектуру Хутынского столпа тех форм, что были внедрены в строительную практику Древней Руси итальянскими зодчими, появившимися в нашей стране во второй половине XV в. В рамках решения этих проблем в статье сделана попытка наметить эволюционный путь той строительной организации, которая в 1535–1536 гг. осуществила строительство церкви Григория Армянского в Хутынском монастыре. А так как созданное ею удивительное сооружение заслужило восторженный отзыв летописца, у нас есть основание не исключать некоторых тверских зодчих из состава тех мастеров, что, пройдя выучку у работающих на Руси итальянцев, затем успешно использовали этот опыт при создании ряда построек в различных древнерусских землях, синтезировав при этом национальные и западноевропейские архитектурные формы.

Ключевые слова: тверские зодчие; Хутынский столп; Новгород; итальянские мастера

Для цитирования: Салимов А.М. Тверские мастера в новгородском строительстве XVI в. (Хутынский столп) // Теория и история архитектуры. 2022. Вып. 1. С. 18–42. DOI: 10.22227/2712-8237.2022.1. 18-42

Автор, ответственный за переписку: Алексей Маратович Салимов, sampochta@mail.ru

Tver masters in the Novgorod construction of the XVI century (Hutynsky pillar)

Alexey M. Salimov

Moscow State University of Civil Engineering (National Research University) (MGSU);
Moscow, Russian Federation

The participation of Tver architects in the creation of stone buildings outside the Tver Principality is confirmed by sources dating back to the XVI century, although there is reason to believe that the “migration” of construction arts, recorded by documents of a later time, could have taken place in relation to Tver masters up to the XVI century. The most significant building erected by these architects outside the Tver lands was, before its destruction in the early XIX century, the pillar-shaped church in the name of Gregory of Armenia (usually referred to as the “Hutyn Pillar”) in the Novgorod Hutyn monastery, built in 1535–1536. The history of its study dates back to the XIX century, but the problem of reconstruction of the monument lost at the beginning of the XIX century remains debatable. No less important is the question, the essence of which is to clarify the degree of influence on the architecture of the Hutyn pillar of those forms that were introduced into the construction practice of Ancient Russia by Italian architects who appeared in our country in the second half of the XV century. Within the framework of solving these problems, the article attempts to outline the evolutionary path of the construction organization that in 1535–1536. She carried out the construction of the Church of Gregory of Armenia in the Khutyn monastery. And since the amazing structure created by her deserved the enthusiastic review of the chronicler, we have reason not to exclude some Tver architects from those masters who, having been trained by Italians working in Russia, then successfully used this experience in creating a number of buildings in various ancient Russian lands, synthesizing national and Western European architectural forms.

Keywords: Tver architects; Hutynsky pillar; Novgorod; Italian masters

For citation: Salimov A.M. Tverskie мастера v novgorodskom stroitel'stve XVI v. (Khutynskiy stolp) (Tver masters in the Novgorod construction of the XVI century (Hutynsky pillar)). *Teoriya i istoriya arkhitektury (Theory and History of Architecture)*. 2022. no. 1, pp. 18–42. DOI: 10.22227/2712-8237.2022.1.18-42 (rus). Corresponding author: Alexey M. Salimov, sampochta@mail.ru

Документально подтверждено, что в последней четверти XV в. строительные материалы из Тверского княжества были востребованы в других древнерусских землях¹. В свою очередь наиболее ранние свидетельства о работающих за пределами княжества тверских зодчих содержатся только в источниках XVI столетия. К числу таких деяний относится создание в 1535–1536 гг. в Хутынском монастыре под Новгородом каменной столпообразной церкви во имя Григория Армянского, которая в литературе нередко именуется «Хутынский столпом». Храм этот не дошел до наших дней, поскольку его разобрали еще в XIX в. (Макарий 1860: 450). Неизвестно, когда точно церковь была разобрана, но митрополит Евгений писал о ней как о существующей еще в 1808 г. (Евгений 1808: 86; Булкин 1993: 39)².

Отмечая факт создания Хутынского столпа, летописец достаточно пространно и во многом эмоционально обозначил это событие: «... лета 7043, месяца апреля в 11 день, Божию милостью, основана бысть церковь камена святыи Григорей Великия Армения, в святыя обители всемилостиваго Спаса и великого чудотворца Варлаама на Хутыне, против южных дверей болшия церкви и чудотворцова гроба. И поспешением святаго Духа и молитвами пречистыя Богородица и великого чудотворца Варлаама и совершиша ю в два лета, о едином версе, велми чудна, яко таковы несть делом в Новгородской области: яко околная стена, еже округ церкви, имея углов восемь, а двери пятеры, в высоту велми высока; на ней же в версе и колоколы уставиша, два колокола болших, егда начнут звонити яко страшным трубам гласящим, тако и прочие колоколы уставиша. Толико велми чудно и лепо видети;

¹ Известно, что для создания собора Спасо-Преображенского монастыря (1481 г.) на Кубенском озере (Вологодская область) «камень ... возили из Твери и Старицы-городка» (Прохоров 1991: 153, 161).

² Иную дату разборки Хутынского столпа предлагает В.А. Ядрышников, который считает, что произошло это в 1750–1770-х гг. Автор увязывает это событие с постройкой новой колокольни, которая сменила сооружение 1535–1536 гг. (Ядрышников В.А. 2009: 394).



Ил. 1. Хутынский столп на иконе «Видение пономаря Тарасия». 1574–1584 гг. Новгородский государственный музей

родицы, с одной стороны Варлам Хутынский да Григорей Армянский, в киоте, а киот с веру и по сторонам крыт тесом ... А в церковь ход с одной стороны с западной ... Колокольница каменная над церковью Григория Великая Армении» (*Макарий* 1857: 461–462, 527). Второе документальное свидетельство середины XVII в. принадлежит Павлу Алеппскому, которое по характеру описания памятника близко первым двум: «Колокольня очень велика, прекраснейшей архитектуры: снизу она восьмиугольная, очень широкая, с восемью балконами наверху; под каждым балконом с наружной стороны комнатка, а над ним, в середине колокольни, красивая церковка во имя св. Григория, епископа Армении ... над этой церковью восемь арок суженных и высоких, где висят колокола; над каждой аркой по две двухскатных кровли; надо всем купол, под коим железные часы» (*Путешествие* 1898: 80)³.

но молитвами великого чудотворца Варлаама совершился сие превеликое дело в мало времени. И священа бысть сия чудная церковь в лето 7044, месяца августа в 6 день, при благоверном князе Иване Васильевиче всеа Руси; а свяща сам боголюбивый архиепископ Макарий со честным игуменом тое обители Феодосием, на самый праздник Боголепного Преображения Господа нашего Иисуса Христа, и с прочими честными игумены, и попы и дьяконы ... а мастера делали Тверския земли, болшому имя Ермола» (*ПСРЛ*. Т. 6: 296). Здесь же автор летописного текста добавляет, что «преже того (т.е. до постройки 1535–1536 гг. — А.С.) была церковь того же святого камена, но не вели высока и кругла яко столп, противу северных дверей, и не велика, толко сажени единыя внутри и со олтарем; на ней же колоколы в версе бывали и прежних лет, но понеже не велики и никоторыя лепоты не имуще» (*ПСРЛ*. Т. 6: 296).

Содержащееся в летописи описание церкви Григория Армянского дополняют еще два источника, относящиеся к XVII столетию. Так, например, в монастырской описи 1642 г. эта постройка обозначена следующим образом: «церковь каменная над колокольницею во имя Григория Армянского. Около церкви паперть каменная; в папертех окна дугами. На церкви же под колокольницею глава обита чешуею дубовою; крест на главе железной; а церковь и паперть покрыта тесом полатками; а над папертью на церкви на стене с западной страны: образ Пречистыя Богородицы Воплощение, да по сторонам у Пречистыя Бого-

³ По мнению Д.А. Петрова, часы на церкви Григория Армянского появились, вероятно, только в середине XVI в. (*Петров* 1993: 170–171).

Эти два документа, введенные в оборот в XIX в., в 1900 г. были обогащены изобразительным материалом — иконой второй половины XVI в. «Видение пономаря Тарасия» (Гусев 1900: 49, 51–53), позволившей «увидеть» это сооружение в ансамбле Хутынского монастыря (рис. 1, 2). Наконец, в 1946 г. Н.Н. Воронин расширил базу иконографических данных, связанных с этим храмом, когда привлек для анализа архитектуры исчезнувшего в XIX в. памятника его изображение на гравюре А. Олеария (рис. 3) (Воронин 1946: 302; Олеарий 2003: 39). И если П.Л. Гусев в 1900 г. только наметил анализ архитектурных форм исчезнувшей постройки, то Воронин детально рассмотрел Хутынский столп (Воронин 1946: 300–305).

«Расшифровывая» комплекс источников XVI–XVII вв., исследователь пришел к выводу, что нижний восьмерик здания «завершался, очевидно, галереей (балконом), с церковью в центре, пространство которой простиралось и в средний восьмерик, будучи, таким образом, чрезвычайно вытянутым вверх. Снаружи средний восьмерик был обработан арками на пиллястрах; возможно, в замках арок помещались акротерии, в чем сказалось влияние итальянских построек Москвы. Далее шел последний восьмерик вытянутых пропорций, собственно звон, завершавшийся карнизом, прорезанным квадратными впадинами, сходными с аналогичным мотивом карнизов Дьяковской церкви. Переход к главе был образован двумя рядами трехгранных кокошников («двухскатные кровли» в описании Павла Алеппско-

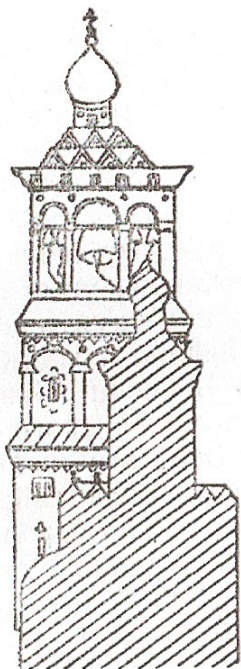


Рис. 2. Хутынский столп на иконе «Видение пономаря Тарасия». Прорись (Воронин 1946: 302)

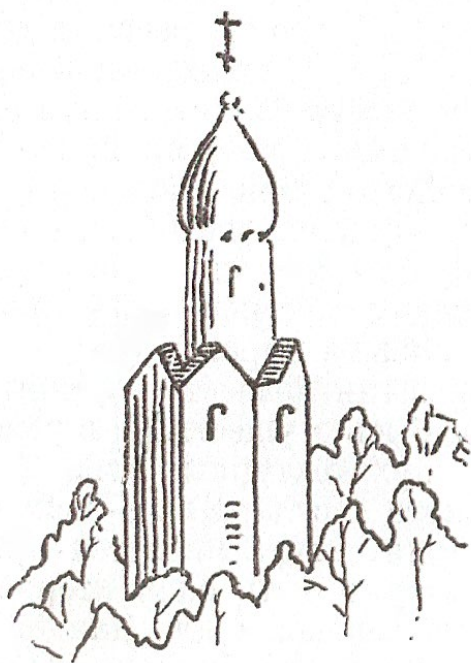


Рис. 3. Церковь Григория Армянского в Хутынском монастыре по гравюре А. Олеария. 1630-е гг. (Воронин 1946: 302)



Рис. 4. Москва. Церковь Иоанна Предтечи в Дьяково. Вид с запада. Фото автора. 2014

го), также очень напоминая прием перехода к барабану церкви Дьякова» (Воронин 1946: 303). В итоге реконструируемый Н.Н. Ворониным «в таком виде памятник представлялся как бы вырезанным из дяковской группы угловым “столпом” (рис. 4), лишь более вытянутым и приспособленным для сочетания церкви со звоном» (Воронин 1946: 303).

Неоднократно обозначая возможную взаимосвязь Хутынского столпа с Иоанно-Предтеческим храмом в Дьяково, исследователь в итоге констатировал, что «исключительная близость к формам Дьяковской церкви и наличие итальянских деталей в обработке фасадов делают хутынскую церковь Григория прямым предшественником Дьякова и ставят ее в один ряд первоклассных художественных документов первой половины XVI в.» (Воронин 1946: 303). Следуя в такой оценке Хутынского столпа за вдохновенным отзывом летописца, Воронин, естественно, был уверен, что это сооружение являлось очень сложным и законченным «по технике, форме и содержанию архитектурным произведением» (Воронин 1946: 305).

Уверенность Воронина в итальянском происхождении ряда деталей Хутынского храма в 1964 г. не менее категорично была поставлена под сомнение Л.Е. Красноречевым. Отметив тот факт, что «Хутынский столп строили тверские мастера во главе с Ермолой», он «отказал» этому памятнику во влиянии «итальянских построек Москвы». Для Красноречева «таких влияний неизвестно ни в одной из предшествующих или последующих построек XVI в. в Новгороде» (Гладенко и др. 1964: 248). В итоге исследователь предложил свою реконструкцию выстроенного тверскими зодчими храма.

«Нижняя часть столпа, — по мнению Л.Е. Красноречева, — опоясывала двухэтажная широкая галерея-паперть, верхняя часть которой имела открытые арочные проемы, названные Павлом Алеппским “восемью балконами”. Нижний этаж этой галереи мог быть закрытым, разделенным на отдельные “комнатки”, которые использовались как соборные помещения (подцерковье). Н.Н. Воронин неправильно представлял галерею совершенно открытой, в виде балкона, завершавшего нижний восьмерик. Сама церковь располагалась “в середине колокольни” за галереей, причем пол ее приходился на уровне пола второго этажа галереи. Церковь вряд ли была “чрезвычайно вытянутой вверх”, как считает Н.Н. Воронин. Павел Алеппский неслучайно называет ее “церковкой”, подразумевая, очевидно, малые размеры церкви не только в плане, но и по высоте. “Двери пятеры” располагались, вероятно, следующим образом: три из них (западная, южная и северная) вели в церковь из галереи, по давно установившейся традиции, а две другие могли находиться в подвальной части. Ни в одном описании не указано, как попадали на второй этаж. Было ли при паперти наружное крыльцо или лестница располагалась внутри паперти, сказать трудно. В XVI в. известны и те, и другие случаи. Вероятно, нельзя также рассматривать объем колокольни как три четко выраженных восьмерика, поставленных друг на друга. Скорее всего, это был именно “столп”, ярусы которого четко отделялись различными декоративными нишками, поясами, возможно, карнизами» (Гладенко и др. 1964: 248–249).

Более предметное представление о плановой форме здания было получено в результате архитектурно-археологических исследований, проведенных в 1981–1982 гг. под руководством Вал.А. Булкина, что дало повод уточнить некоторые параметры «столпа» и отчасти скорректировать те варианты реконструкции, что были предложены Н.Н. Ворониным и Л.Е. Красноречевым (Булкин 1983: 10; Булкин 1984: 9; Булкин 1993: 31–49; Булкин 1996: 85–90). Ведь их работы выявили «главное расхождение в понимании устройства нижней части здания: или это был столп, составленный из восьмериков, наподобие Ивана Великого, или ярусное сооружение с широкой галереей вокруг» (Булкин 1996: 85).

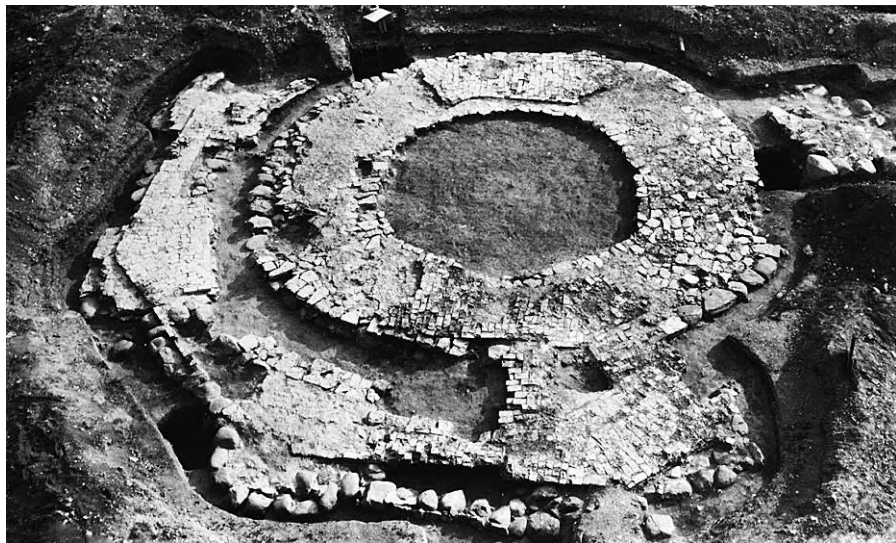


Рис. 5. Остатки церкви Григория Армянского в Хутынском монастыре под Новгородом. Общий вид с севера сверху. Фото Вал. А. Булкина. 1981 г.

Остатки разобранного в XIX в. храма были обнаружены в 7–7,5 м к югу от Спасо-Преображенского собора. Раскопками на незначительной глубине от дневной поверхности (20–30 см) «была вскрыта центральная часть здания и примерно половина пристроенной к нему галереи» (рис. 5, 6). Сложенный из валунов на глине фундамент ядра сооружения представлял в плане круг с внешним диаметром около 12 м и внутренним — порядка 6 м. Его толщина составляла 3 м, а глубина заложения — 1,6–1,8 м. По верху фундаментная конструкция была выровнена рядом грубо околотых плит, которые в целом, повторяя плановую форму фундамента, лежат или с небольшим отступом вовнутрь, или чуть нависая над валунами. В такой же технике был сложен и фундамент галереи, незначительно отличающаяся от фундаментной конструкции центральной части «столпа» лишь глубиной заложения. Здесь она составила 1,5–1,6 м (Булкин 1993: 40–42).

С наружной стороны на стыках граней фундамент галереи был «обременен» выступами-утолщениями, которые служили основаниями-раскреповками под наземные членения фасадов. Внутри же восточной, северной и, частично, северо-западной граней галереи были выявлены основания прямоугольных ниш (по одной в каждой грани) площадью 225 × 70 см, которые, по мнению Вал. А. Булкина, обозначали «форму угловых пилонов и дверных проемов» (Булкин 1993: 42).

Наземная или стеновая кладка Хутынского столпа представлена, как правило, одним, реже — двумя рядами кирпичей размером 25–29 × 12–14 × 6–8 см. Забутовку стены, по-видимому, не имели. Регулярный характер кладки в пределах одного кирпичного ряда подчеркнут чередованием в лицевой части тычков и ложков, а во внутренней полости (по крайней мере, в нижнем сохранившемся ряду) кирпичи уложены тычками. В отдельных случаях (в восточной грани галереи) на лицевую поверхность выходят тычками кирпичи, поставленные на ребро (Булкин 1993: 42–43).

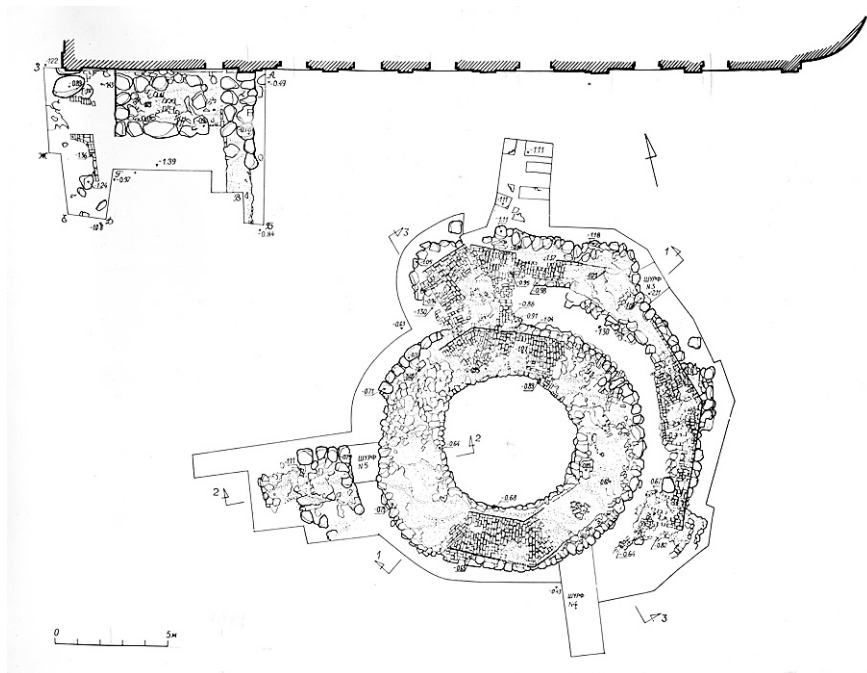


Рис. 6. Хутынский монастырь. Церковь Григория Армянского. 1535–1536 гг. Обмер 1981 г. Из архива Вал.А. Булкина

Положение кирпичной кладки свидетельствует о том, что и центральная часть памятника, и его галерея имели восьмигранную в плане форму как снаружи, так и изнутри. Толщина стен внутреннего восьмигранника в среднем равна 1,8 м, а зримо фиксируемые длина и форма его граней по сохранившейся кладке и ее отпечаткам в растворе говорят о том, что внешние и внутренние очертания граней по длине разнятся друг от друга. Так, например, длина наружных граней составляет 4,6; 4,6; 4,6; 4,2; 4,8; 4,9, а внутренних — 2,7; 2,8; 2,8; 2,55, что свидетельствует о некоторых отклонениях при построении геометрической формы (Булкин 1993: 42).

Особенности стеновой конструкции в восточной грани центрального восьмерика, изученные по отпечаткам в растворе, где не было зафиксировано признаков алтарной ниши, в целом подтвердили хозяйственное назначение нижнего яруса, на которое указывает монастырская опись 1642 года: «... у казначая старца Трифона под церковью Григория Великия Армении, триста пятьдесят пуд соли» (Макарий 1857: 540; Булкин 1993: 43).

Что касается пола, то в центральном объеме он обнаружен не был. Фрагмент мощения сохранился в северной части галереи. «Он составлял единое целое с нижним рядом кирпичной кладки стен основного объема и галереи, что еще раз указывает на то, что вся композиция Хутынского столпа была задумана и осуществлена одновременно» (Булкин 1993: 43).

Выявленный раскопками восьмигранный обход центрального октагона подтвердил, по мнению Вал.А. Булкина, «свидетельства письменных источников о наличии галереи

(“окольной стены” по летописи, “паперти каменной” по описи 1642 г., широкого восьмиугольного основания по Павлу Алеппскому), опоясывающей основной объем со всех сторон. Общая композиция здания в основном складывалась из центрального восьмигранника и вторившей его конфигурации двухэтажной галереи. Второй ярус галереи был решен в виде открытой аркады-лоджии (“восемь балконов”, по Павлу Алеппскому, “в папертях окна дугами”, по описи 1642 г.)», а между центральным октагоном и галереями существовал обход. При этом деления обхода на отдельные «комнатки», наличие которых предполагал Л.Е. Красноречьев, зафиксировано не было (Булкин 1993: 44).

Раскопки не дали ответа на вопрос, как попадали на второй этаж здания, поскольку каких-либо следов внутрискрипной лестницы или крыльца снаружи найти не удалось, хотя исследователь не исключал возможности обнаружения такого устройства к западу от «столпа», принимая во внимание тот факт, что территория вокруг храма не была исследована⁴. И по аналогии с колокольней Ивана Великого 1505–1508 гг. и Трехсвятительским храмом-колокольней середины XVII в. в Антониево-Сийском монастыре Вал.А. Булкин предположил «наличие внутрискрипной лестницы в северо-западной части основного объема» (Булкин 1993: 44).

Как и его предшественники в деле изучения Хутынского столпа, Булкин обращается к проблеме реконструкции основного объема памятника, решив, что вариант из уменьшающихся по площади восьмериков менее предпочтителен, чем единый, разбитый на ярусы декоративными поясами октагон (Булкин 1993: 44). В качестве аргументов он приводит изображение этой постройки на иконе «Видение пономаря Тарасия» (см. рис. 1, 2), а также храм-колокольню Ивана Великого (рис. 7), принцип построения которой мог быть использован при создании церкви Григория Армянского.

В этом случае исследователь отдает предпочтение варианту, некогда предложенному Л.Е. Красноречьевым, однако то, как трактует Красноречьев галерейную часть в графике, противоречит авторскому тексту реставратора, опубликованному в 1964 г. на чертежах

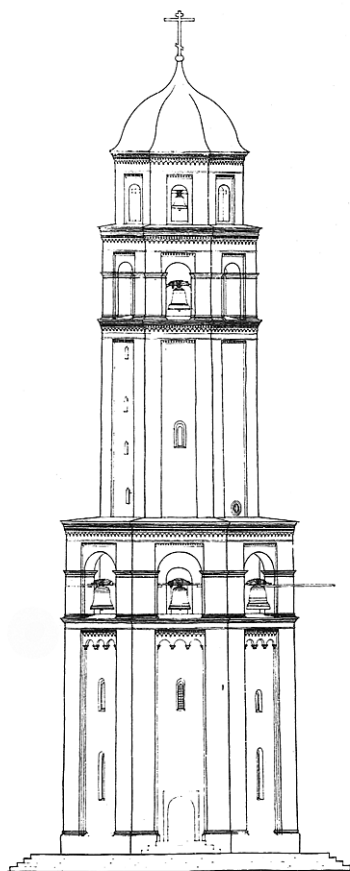


Рис. 7. Столп Иоанна Лествичника. 1505–1508 гг. Реконструкция С.С. Подъяпольского. Чертеж Е.М. Орловой (Подъяпольский 1995: рис. 49)

⁴ В описи 1642 г. сообщается, что «ход» в церковь был только «с одной стороны с западной» (Макарий 1857: 462), но в данном случае речь могла идти о западном портале храма, расположенном на втором ярусе галереи.

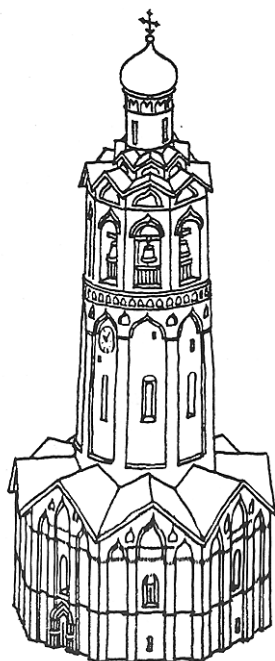


Рис. 8. Хутынский столп 1535–1536 гг. Реконструкция Л.Е. Красноречьева (Ядрышников 2007: 205)



Рис. 9. Церковь Григория Армянского 1535–1536 гг. в новгородском Хутынском монастыре. Реконструкция Л.Е. Красноречьева (Ядрышников 2009: 394)

мы видим объем галереи без второго открытого яруса (ил. 8, 9), в то время как в тексте Л.Е. Красноречьев предлагает рассматривать верхнюю часть двухэтажной галереи-паперти с открытыми арочными проемами (Гладенко и др.: 248). Таким же, как было замечено выше, этот элемент храмовой композиции видит Вал.А. Булкин, с уверенностью полагая, что «второй ярус галереи был решен в виде открытой аркады-лоджии» (Булкин 1993: 42).

К сказанному добавим, что из двух вариантов реконструкции церкви Григория Армянского, выполненных Л.Е. Красноречьевым, в большей мере, по мнению автора, отвечает возможным архитектурным реалиям тот, что был опубликован в 2009 г. в каталоге (см. рис. 9) (Ядрышников 2009: 394). Думается, что в более раннем варианте (см. рис. 8) (Ядрышников 2007: 205) высотные параметры «столпа» несколько завышены, особенно это касается церковного яруса. Ведь при всей условности изображения Хутынского столпа на рисунке А. Олеария (см. рис. 3) он не дает нам возможности считать верхнюю более узкую часть здания откровенно доминирующей над широкой папертью. На примере этого рисунка можно даже говорить о «низкорослости» верхней половины «столпа». Да и на вышеупомянутой иконе срединный (храмовый) этаж не превышает по высоте ярус звона, скорее даже наоборот (см. рис. 1, 2). Для понимания образа Григорьевской церкви важна также схематическая реконструкция этого памятника, выполненная Г.М. Штендером (рис. 10), но в данном случае (опять же, ориентируясь на рисунок А. Олеария и икону второй поло-

вины XVI в.) автор, по-видимому, занижает высотные параметры паперти, что заставляет отдать предпочтение второй реконструкции Л. Е. Красноречьева (см. рис. 9). Оговоримся лишь, что Красноречьев, критикуя Н. Н. Воронина за то, что тот считал подколоколенную церковь «чрезвычайно вытянутой вверх», в более ранней реконструкции (см. рис. 8) изобразил срединный ярус Хутынского столпа «чрезвычайно» высоким.

Отталкиваясь от изображения хутынской церкви «иже под колоколы» на иконе «Видение пономаря Тарасия», Вал. А. Булкин, как и Н. Н. Воронин, видит центральный столп этого сооружения расчлененным на три яруса (Воронин 1946: 303; Булкин 1993: 45). Отличие их версий заключается в том, что Воронин размещал церковь в нижнем и среднем ярусах «столпа», отводя звону третий этаж (Воронин 1946: 303), а Булкин с большей убедительностью полагает, что «нижний этаж служил подклетом, второй был занят церковью, а третий — колокольной» (Булкин 1993: 45). Вал. А. Булкин не останавливается на характере завершения памятника, по-видимому, соглашаясь с той реконструкцией венчающей части «столпа», что была предложена Н. Н. Ворониным.

Завершенным двумя рядами кокошников и увенчанным традиционной главой рассматривает Хутынский столп и В. А. Ядрышников. Он не предлагает нового варианта реконструкции архитектурных форм памятника, добавляя, правда, что его двухъярусная галерея могла выполнять «роль аркбутанов или контрфорсов» (Ядрышников 2007: 203–204)⁵.

⁵ Отметим, правда, что если в 2007 г. В. А. Ядрышников так же, как и его предшественники, считал Хутынский столп трехъярусным сооружением (Ядрышников 2007: 203), то двумя годами позже допускал у него «не менее четырех ярусов» (Великий Новгород 2009: 522).

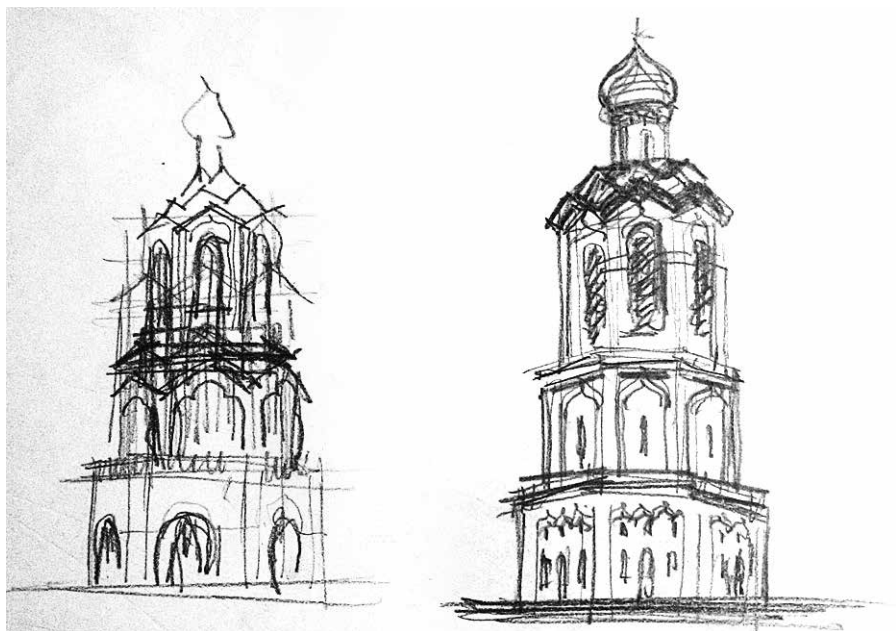


Рис. 10. Хутынский столп 1535–1536 гг. Реконструкция Г. М. Штендера (Архив Новгородского научно-реставрационного управления. Р-1608)

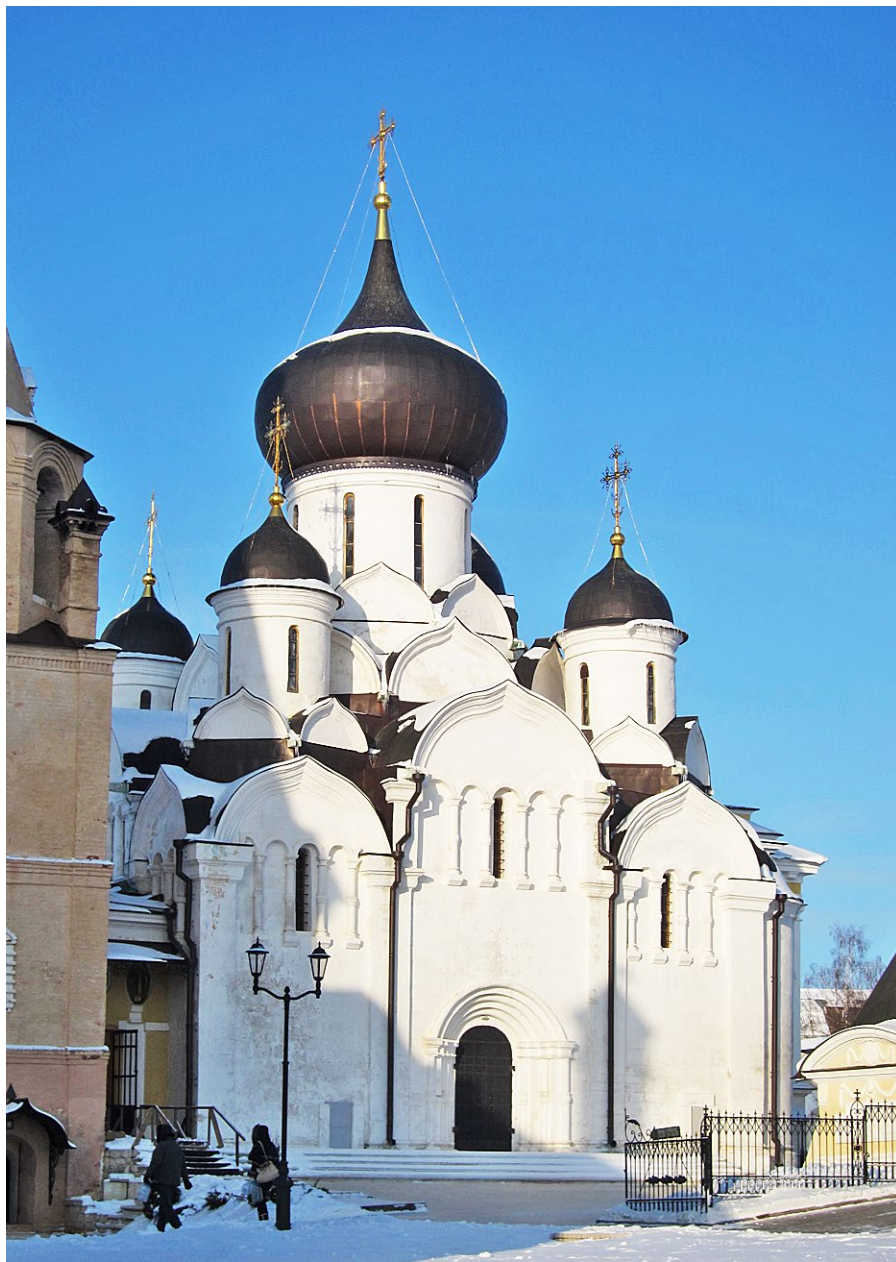


Рис. 11. Собор Успенского монастыря в Старице. Первая треть XVI в. Фото автора. 2014 г.



Рис. 12. Церковь Никиты Мученика в Новгороде. 1555–1557 гг. Реконструкция Л.Е. Красноречьева (Ядрышников 2007: 207)

Отметим, что все писавшие о Хутынском столпе исследователи естественно пытались обозначить круг сооружений и наметить тот эволюционный ряд, в рамках которого можно было бы разместить этот памятник. Н.Н. Воронин, к примеру, рассматривал его во взаимосвязи с церковью в Дьяково (см. рис. 4) и выстроенным в первой трети XVI в. собором Успенского монастыря в Старице (рис. 11). Исследователь допускал, что посредством таких сооружений как монастырский собор в Старице происходило «разложение структуры крестовокупольного храма», что подводило древнерусскую архитектуру к композиционным решениям, близким Дьяковской церкви и Хутынскому столпу. Правда, Воронин осознавал «огромную разницу» между старицким памятником и столпообразными постройками Москвы и Новгорода (Воронин 1946: 305).

Полемизируя с Н.Н. Ворониным, свой архитектурный ряд намечает Л.Е. Красноречьев. Исключая итальянское влияние на выстроенное тверскими зодчими здание и констатируя серьезные различия в устройстве дьяковского и хутынского храмов, он указывает на более поздний аналог Хутынскому столпу в самом Новгороде — церковь Никиты Мученика 1555–1557 гг. (рис. 12). Продолжая расширять новгородский архитектурный контекст для хра-

ма-колокольни 1535–1536 гг., далее он замечает, что «столпообразные постройки не были новостью для Новгорода» и до приезда тверской артели, поскольку типологически близкие сооружения появились в столице Северо-Западной Руси еще в середине XV в. Среди таковых исследователь называет Ефимиевскую «сторожню» 1444 г. и более раннюю церковь «иже под колоколы» в Хутины — Григорьевский храм 1445 г., выстроенный «противу северных дверей» Спасо-Преображенского собора (*Гладенко* и др. 1964: 248–249).

В число элементов эволюционного ряда, предшествующих Хутынскому столпу, включает церковь Григория Армянского 1445 г. и Вал. А. Булкин, добавляя к этому сооружению и Георгиевский храм начала 1530-х гг. в Коломенском (рис. 13). Опосредованно на эти круглые «яко столп» здания была, по его мнению, ориентирована срединная часть сооружения 1535–1536 гг. (*Булкин* 1993: 45). Исследователь также полагает, что в источнике, отмечаящем оба Хутынских «столпа» (*ПСРЛ*. Т. 6. 1853: 296), «ясно чувствуется стремление автора противопоставить эти два храма и подчеркнуть достоинства и особенности постройки 1535 г. на выигрышном фоне небольшого и очень простого по композиции здания 1445 г.» (*Булкин* 1993: 44–45).

В отличие от Л. Е. Красноречьева Вал. А. Булкин не отказывает хутынскому памятнику в московском влиянии, поскольку рассматривает его в качестве постройки, типологически близкой храму-колокольне Ивана Великого. Но ступенчатое объемно-пространственное решение Хутынского столпа он считает той особенностью, которая отличает его от столпообразного сооружения в Московском Кремле. Восьмерики Московского столпа, по мнению Булкина, почти одинаковы по ширине и поэтому лишены того акцентированного контраста, который так отчетлив у новгородского храма, наделенного двухъярусной галереей. В итоге Ивана Великого и постройку тверских зодчих исследователь обозначает как два направления в типологии столпообразной архитектуры (*Булкин* 1993: 45).

Хутынскую постройку Вал. А. Булкин предлагает рассматривать «как своего рода символ необратимых изменений, произошедших в Новгородской земле после присоединения ее к Москве», но, принимая во внимание происхождение мастеров, строивших этот храм, вслед за К. К. Романовым полагает, что в XVI в. влияние московского зодчества на новгородский архитектурный процесс было не единственным, поэтому для этого периода есть основание говорить о взаимодействии новгородского зодчества и среднерусского (*Романов* 1927: 44–45, 50, 52, 53, 56–58; *Булкин* 1993: 46).

Колокольню Ивана Великого в Московском Кремле в качестве первоисточника архитектурных форм Хутынского столпа предлагает считать и В. А. Ядрышников, однако, по его мнению, в качестве промежуточного звена в этом эволюционном ряду следует рассматривать Одигитриевскую церковь «иже под колоколы» 1511–1512 гг. в Иосифо-Волоколамском монастыре (*Ядрышников* 2007: 204).

В очередной раз не исключая возможного влияния на архитектуру церкви Григория Армянского 1535–1536 гг. столпообразных сооружений Новгорода середины XV в., он к числу вероятных истоков подобных форм добавляет также лестничные башни соборов (*Ядрышников* 2007: 204). В последнем случае Ядрышников, по всей видимости, имеет в виду лестничную башню Рождественского собора новгородского Антониева монастыря (первая четверть XII в.), где под руководством Г. М. Штендера были обнаружены проемы для повески колоколов (рис. 14) (*Мильчик, Секретарь* 2000: 275; *Ядрышников* 2007: 203).

Отметим, что одним из основных аргументов в пользу предположения об ориентации Хутынского столпа на Одигитриевскую церковь «иже под колоколы» в Иосифо-Волоколамском монастыре является, по мнению В. А. Ядрышникова, тесная связь и с той, и с другой обителью



Рис. 13. Москва. Георгиевская церковь в Коломенском, 1530-е гг. Фото автора. 2013 г.

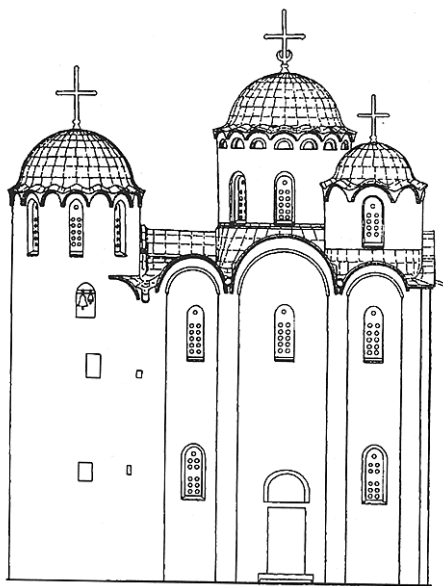


Рис. 14. Новгород. Рождественский собор Антониева монастыря. Первая четверть XII в. Западный фасад. Реконструкция Г.М. Штендера и В.А. Дружинина (Ядрышников 2007: 203)

новгородский архиепископ Макарий, проводивший московскую политику в Новгороде. В итоге поэтому, по мнению Воронина, он стал главным действующим лицом при освящении церкви Григория Армянского (Воронин 1946: 303).

В доводах Н.Н. Воронина есть определенный резон, но Четвертая новгородская летопись без каких-либо оговорок называет Феодосия «строителем» Хутынского столпа — «церкви тое святого Григория Великия Армения» (ПСРЛ. Т. 4. 1929: 570). А поскольку этот же источник сообщает, что «игумен Феодосии ... взят бысть на игуменство из пречестныя обители ... Иосифова монастыря с Волока с Ламского» (ПСРЛ. Т. 4. 1929: 570), который также достаточно тесно был связан с Москвой и пользовался великокняжеским покровительством, то получение средств на строительство этого храма не обязательно связывать с Макарием.

В силу вышеизложенного более убедительной представляется версия В.А. Ядрышникова, однако, его желание рассматривать в качестве промежуточного звена (между Иваном Великим и Хутынским столпом) колокольню Иосифо-Волоколамского монастыря, требует, на наш взгляд, корректировки. Дело в том, что «волоцкий столп» не имеет внизу более широкого яруса, что отличает постройку под Новгородом и колокольню Ивана Великого в Москве, которая наделена ступенчатой объемно-пространственной композицией. Правда, эта ступенчатость обусловлена разницей в толщине стен нижней части сооружения и расположенных выше восьмериков. Но именно эта разница позволила сформировать в верхней части нижнего октогонального объема своеобразную галерею, которая стала

архимандрита Феодосия (Ядрышников 2007: 204). Переведенный в 1531 г. в Хутынь из Иосифо-Волоколамского монастыря, он действительно мог стать основным действующим лицом при создании нового храма-колокольни в новгородском монастыре, учитывая тот факт, что типологически близкое сооружение уже длительное время являлось украшением той обители, где Феодосий провел долгие годы до назначения настоятелем в Хутынский монастырь (ПСРЛ. Т. 4. 1929: 570). Правда, эту версию Ядрышникова не разделял Н.Н. Воронин, полагавший, что «непосредственным заказчиком» Хутынского столпа «и руководителем ее зодчих» был новгородский архиепископ Макарий (Воронин 1946: 303–304), который, согласно свидетельству летописи, освящал вновь возведенный храм (ПСРЛ. Т. 6. 1853: 296; ПСРЛ. Т. 4. 1929: 570). Основным аргументом в пользу Макария Воронин считал факт оплаты труда зодчих «московскими» деньгами. Из этого исследователь делал вывод, что «заказ постройки был связан с Москвой», ставленником которой был

нижним ярусом звона (рис. 15, см. рис. 7). В Хутынском столпе этот формообразующий принцип повторен в развитии, поскольку здесь нижний ярус представлен не единым стеновым массивом, в теле которого устроена лестница, а двумя разными по ширине восьмигранниками, между которыми устроен круговой обход. Получается, что тверские зодчие, ориентируясь на возведенную итальянцем постройку, несколько переосмыслили образец. Они сделали колокольню в Хутыни менее высокой, но наделили полноценной галереей не только верхнюю часть паперти, но и нижнюю.

Обозначив генетическую взаимосвязь новгородской постройкой и московского «столпа», к числу типологически близких сооружений с полным правом можно отнести церковь Богоявления «иже под колоколы» в Николо-Песношском монастыре, выстроенную в первой трети XVI столетия (рис. 16). Эта постройка не раз фигурировала среди сооружений, составляющих архитектурный контекст Хутынскому столпу, однако исследователи, как правило, довольно кратко останавливались на взаимосвязи архитектурных форм этих двух зданий (Кавельмахер 1985: 64; Булкин 1993: 37; Седов 1996: 48; Ядрышников 2007: 204; Яганов 2008: 2650)⁶. Тем не менее этот памятник с большим основанием, чем Одигитриевский храм в Иосифо-Волоколамском монастыре, может быть размещен между колокольней Ивана Великого и новгородской церковью Григория Армянского.

⁶ К примеру, Вл.В. Седов считает, что возглавляемые тверским мастером Ермолой зодчие «вдохновлялись композицией столпов Николо-Песношского или Снетогорского монастырей» (Седов 1996: 48). В свою очередь, А.В. Яганов полагает, что, увязывая Хутынский столп и снетогорскую колокольню с песношской церковью «иже под колоколы», можно говорить о близости «лишь в отношении плановой структуры», поскольку «облик хутынского храма известен по ряду довольно условных изображений на иконах XVII в., а церковь Вознесения в Снетогорском монастыре (судя по фотографиям, сделанным до ее разрушения) имела прямоугольный в плане третий ярус» (Яганов 2008: 265, прим. 14).

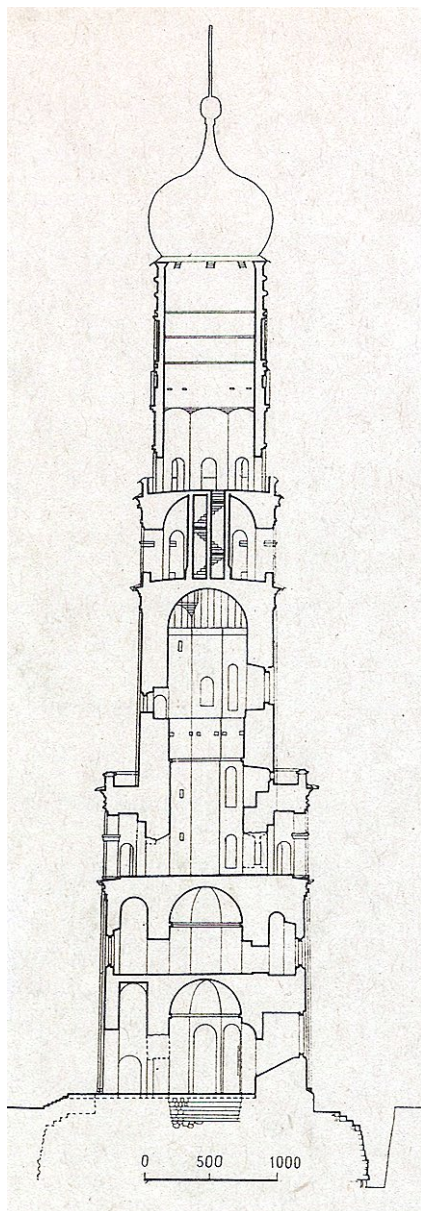


Рис. 15. Колокольня Ивана Великого в Московском Кремле. Разрез по оси восток-запад. Обмер 1969 г. (Ильенкова 1982: 79)

Несмотря на принадлежające концу XVIII столетия верхний ярус и завершение, песношская колокольня сохранила значительную часть своего первоначального объема, который так же как и Хутынский столп имеет более широкую, чем вышележащие ярусы паперть. При этом нижний с мощными стенами восьмигранник служит основанием для меньших по размерам с менее толстыми стенами верхних ярусов, в целом повторяя конструктивное решение Ивана Великого. Следовательно, Хутынский столп — это уже следующий шаг в деле построения подобной архитектурной формы, поскольку в новгородской постройке единый стеновой массив нижнего октагона разбит внутренним обходом на два разновеликих восьмигранника.

Сравнивая песношскую колокольню с возможным обликом Хутынского столпа, дмитровскую постройку можно было бы условно назвать «пробой пера» для тех зодчих, что только начали осваивать «фряжские» формы, не так давно заданные Иваном Великим. Структурно церковь Богоявления вполне соотносима с Григорьевским храмом в Хутыни. В дмитровской постройке есть и подклет, и церковь, и ярус звона, и двухэтажная паперть, но она, по всей видимости, уступала по высоте новгородскому памятнику, что, вероятно, в первую очередь, объясняется меньшей высотой подколоколенного храма, значительная часть которого приходится на зону верхнего яруса паперти, где располагаются порталы, ведущие в церковь⁷.

Далекой от совершенства называет Богоявленскую церковь А.В. Яганов, немало времени посвятивший ее изучению. Это, на его взгляд, выразилось в разновеликости граней, которые к тому же не всегда параллельны друг другу. «Неточности в раз-



Рис. 16. Церковь Богоявления «иже под колоколы» в Николо-Песношском монастыре. Первая треть XVI в. Фото М.А. Салимовой. 2013 г.

⁷Вл.В. Седов ошибочно помещает церковь Григория Армянского в первом ярусе Хутынского столпа (Седов 1996: 48), в то время как она находилась во втором (Булкин 1993: 43).

бивке сказались и на конструктивных особенностях перекрытий. Это бросается в глаза в основании купольного свода второго яруса, где в пятах выложены уступы и напуски, дабы придать ему циркульную в плане форму» (Яганов 2008: 265).

Особое внимание Яганов уделяет декору песношского памятника. На его взгляд, килевидная аркатура, филенки на внешних гранях столбов паперти и двухчастные профилировки арок паперти должны быть отнесены к «огрубелым» повторениям фасадного убранства церкви Иоанна Лествичника в Московском Кремле, выстроенной Боном Фрязиным. Что, по мнению А. В. Яганова, свидетельствует скорее всего о постройке Богоявленского храма русскими зодчими, но никак не итальянцами (Яганов 2008: 265). Этот вывод, а также весьма отчетливая типологическая близость Хутынского столпа и песношской церкви «иже под колоколы» позволяют высказать предположение о возможной включенности дмитровской постройки в число сооружений, возведенных тверскими зодчими.

В связи с высказанной гипотезой хотелось бы напомнить, что в XVI в. тверским мастерам приходилось работать за пределами Тверского княжества не только в Новгороде. Известно, что в 1541 г. «тферитин» Повилика строил трапезную с церковью Кирилла Чудотворца в Возмищенском монастыре Волоколамска (Юргенсон 1928: 14; *Гириберг* 1959: 248–249), что вполне объяснимо, поскольку тверские земли с 1513 г. входили в состав единого Тверско-Волоколамского (или Волоколамско-Тверского) дворца (*Зимин* 1988: 223). В свою очередь, важно подчеркнуть, что достаточно длительный период (с 1510-х по 1540-е гг.) «настоятелями на Песноши были постриженники Иосифо-Волоколамского монастыря из наиболее близких сподвижников и учеников преподобного Иосифа» (Яганов 2008: 258). То есть того самого монастыря, откуда в 1531 г. был взят на игуменство в Хутынь Феодосий, заказчик церкви Григория Армянского, выстроенной тверскими зодчими. Таким образом, мы не можем исключать возможного авторства тверских мастеров применительно к Богоявленской церкви Николо-Песношского монастыря. Ведь если рассматривать Хутынский столп как более совершенное на фоне дмитровского памятника сооружение (о чем косвенно свидетельствует восторженный отзыв летописца), то тогда мы обретаем более раннее звено в эволюции тверской архитектурной школы. Пройдя долгий путь развития, ее представители создали удивительное сооружение, которое стало «важным архитектурным событием 30-х гг. XVI в.», по сути дела получив такую же оценку, как и церковь Вознесения в Коломенском (*Булкин* 1993: 46). И если московский храм положил начало внедрению каменного шатра в строительную практику Древней Руси, то хутынская постройка может рассматриваться «как своего рода символ необратимых изменений, произошедших в Новгородской земле после присоединения ее к Москве» (*Булкин* 1993: 46).

В поисках архитектурных прообразов, лежащих в основе того результата, что был получен в середине 1530-х гг. в Новгороде, исследователи приводят лестничную башню Рождественского собора Антониева монастыря в Новгороде, храмы-ротонды в Смоленске, Киве, Владимире-Волынском и Галиче, церковь Иоанна Лествичника 1329 г. в Московском Кремле и новгородские столпообразные сооружения середины XV в. (*Булкин* 1993: 33, 47; *Ядрышников* 2007: 204). Допуская справедливость этого мнения, хотелось бы отметить, что формирование подобного типа здания на тверской земле могло начаться еще на рубеже XIII–XIV вв., когда был создан комплекс кафедрального собора в Твери. В 1407 г. тверской князь Иван Михайлович заложил «около» старой колокольни Спасо-Преображенского собора новую соборную колокольню (*ПСРЛ*. Т. 11. 1897: 198). Следовательно, «старая» колокольня могла появиться еще до 1329 г. (время создания церкви Иоанна Милостивого

«иже под колоколы» в Москве) и отчасти определить эволюцию столпообразных сооружений Руси.

В 1407 г. эти формы могли получить дальнейшее развитие, повлияв, к примеру, на характер архитектуры ротондальных сооружений середины XV в. в Новгороде. В какой-то мере на процесс формирования этого типа зданий могла оказать и церковь Иоанна Милостивого в Тверском Кремле, созданная в первой четверти XV в. (*Булкин* 1993: 36; *Ядрышников* 2007: 204). Однако не в том варианте, который сложился во второй половине XVII в., и на который ошибочно предложил ориентироваться Н.Н. Воронин (*Воронин* Т. 2. 1962: 140, 391–397). Архитектурные формы этой постройки можно, вероятно, рассматривать в контексте зодчества западнорусских земель или Западной Европы, в кругу таких памятников как Васильевская церковь во Владимире-Волынском конца XIII – первой половины XIV в. или собор Высокопетровского монастыря в Москве первой четверти XVI в. (*Салимов* 2008: 46–54). Автор допускает, что превышающий по размерам верхнюю часть постройки лепестковый (?) нижний ярус Иоанновской церкви в Твери в последующем мог способствовать появлению столпообразных сооружений со ступенчатой объемно-пространственной композицией, которая отличала выстроенную тверскими мастерами церковь Григория Армянского в Хутынском монастыре под Новгородом.

Список источников

ПСРЛ. Т. 4. Л., 1929.

ПСРЛ. Т. 6. СПб., 1853.

ПСРЛ. Т. 11. СПб., 1897.

Путешествие 1898 — Путешествие антиохийского патриарха Макария в Россию в половине XVII века, описанное его сыном, архидиаконом Павлом Алеппским. Вып. 4. М. : Университетская типография, 1898.

Олеарий 2003 — *Олеарий А.* Описание путешествия в Московию. Смоленск : Русич, 2003.

Булкин 1983 — *Булкин В.А.* Новые данные о каменных постройках Хутынского монастыря и Гостиного двора в Новгороде // Археологические открытия 1981 года. М. : Наука, 1983. С. 10–11.

Булкин 1984 — *Булкин В.А.* Раскопки в Хутыни и Юрьеве // Археологические открытия 1982 года. М. : Наука, 1984. С. 8–9.

Булкин 1993 — *Булкин В.А.* Храм колокольня во имя Григория Армянского в Хутынском монастыре под Новгородом // Художественно-исторические памятники Можайска и русская культура XV – XVI веков. Можайск, 1993. С. 32–49.

Булкин 1996 — *Булкин В.А.* Постройка тверских мастеров в новгородском Хутынском монастыре // Тверь, Тверская земля и сопредельные территории в эпоху средневековья. Вып. 1. Тверь : ТНИИР-Центр, 1996. С. 85–90.

Великий Новгород 2009 — *Великий Новгород.* История и культура IX – XVII веков. Энциклопедический словарь / отв. ред. В.Л. Янин. СПб. : Нестор-История, 2009.

Воронин 1962 Т. 2 — *Воронин Н.Н.* Зодчество Северо-Восточной Руси XII – XV веков. Т. 2. М. : Наука, 1962.

- Воронин 1946 — Воронин Н.Н. Хутынский столп 1535 г. (к проблеме шатровой архитектуры) // Советская археология. 1946. № 8. С. 300–305.
- Гиришберг 1959 — Гиришберг В.В. Надпись мастера Повилики // Советская археология. 1959. № 2. С. 248–249.
- Гладенко и др. 1964 — Гладенко Т.В., Красноречьев Л.Е., Штендер Г.М., Шуляк Л.М. Архитектура Новгорода в свете последних исследований // Новгород. К 1100-летию города. М. : Наука, 1964. С. 183–263.
- Гусев 1900 — Гусев П.Л. Новгород XVI в. по изображению на хутынской иконе «Видение пономаря Тарасия». СПб. : Типография А.П. Лопухина, 1900.
- Евгений 1808 — Евгений. Исторические разговоры о древностях Великого Новгорода. М. : Губернская типография А. Решетникова, 1808.
- Зимин 1988 — Зимин А.А. Формирование боярской аристократии в России во второй половине XV – первой трети XVI вв. М. : Наука, 1988.
- Ильенкова 1982: 79 — Ильенкова Н.В. Колокольня Ивана Великого в Московском Кремле. Исследования // Охрана и реставрация памятников архитектуры. Опыт работы мастерской № 13. М. : Стройиздат, 1982. С. 75–81.
- Кавельмахер 1985 — Кавельмахер В.В. Способы колокольного звона и древнерусские колокольни // Колокола. История и современность. М. : Общество историков архитектуры, 1985. С. 39–78.
- Макарий 1857 — Макарий. Опись новгородского Спасо-Хутынского монастыря 1642 г. // Записки Императорского Археологического общества. Вып. IX. СПб. : Тип. Экспедиции заготовления Гос. бумаг, 1857. С. 406–557.
- Макарий 1860 — Макарий. Археологическое описание церковных древностей в Новгороде и его окрестностях. Ч. 1. М. : Типография В. Готье, 1860.
- Мильчик, Секретарь 2000 — Мильчик М.И., Секретарь Л.А. Новгородский Антониев монастырь на иконах XVI – XVIII вв. // ПКНО. 1999. М. : Наука, 2000. С. 273–299.
- Петров 1993 — Петров Д.А. Часы и связанные с ними архитектурные сооружения в монастырях Новгорода // Новгородские древности. Архив архитектуры. Вып. IV. М. : Общество историков архитектуры, 1993. С. 166–185.
- Подъяпольский 1995 — Подъяпольский С.С. О первоначальном виде столпа Ивана Великого // Реставрация и архитектурная археология: Новые материалы и исследования. Вып. 2. М. : Мейкер, 1995. С. 98–109.
- Прохоров 1991 — Прохоров Г.М. Сказание Паисия Ярославова о Спасо-Каменном монастыре // Книжные центры Древней Руси. СПб. : Наука, 1991. С. 136–162.
- Романов 1927 — Романов К.К. К вопросу о влиянии взаимоотношений между строителями и заказчиками на формы зодчества в Новгороде в XV–XVI вв. // Изобразительное искусство : сб. ст. Вып. 1. Л. : Academia, 1927. С. 29–58.
- Салимов 2008 — Салимов А.М. Об одной загадочной постройке в центре Тверского кремля // ACADEMIA. Архитектура и строительство. 2008. № 2. С. 46–54.
- Седов 1996 — Седов В.В. Псковская архитектура XVI века. М. : Общество историков архитектуры, 1996.

- Юргенсон 1928 — Юргенсон П. Б. Церковь Рождества Богородицы на Возмище в Волоколамске // *Материалы по истории русского искусства*. Вып. 1: Искусство XVI века. М. : Изд-во 1-го Московского Государственного Университета, 1928.
- Яганов 2008 — Яганов А. В. Николо-Песношский монастырь в XVI веке // *Московская Русь. Проблемы археологии и истории архитектуры*. М. : ИА РАН, 2008. С. 255–270.
- Ядрышников 2007 — Ядрышников В. А. Новгородские храмы «под колоколы» // *Изучение и реставрация памятников древнерусской архитектуры и монументального искусства*. Труды Государственного Эрмитажа. Вып. XXXIV. СПб. : Изд-во Государственного Эрмитажа, 2007. С. 201–213.
- Ядрышников 2009 — Ядрышников В. А. Хутынский Спасо-Преображенский монастырь // *Архитектурное наследие Великого Новгорода и Новгородской области. Каталог / сост. и науч. ред. М. И. Мильчик*. СПб. : Лики России, 2009. С. 393–395.

References

- Olearij A. *Opisanie puteshestviya v Moskoviyu (Description of a trip to Moscovia)*. Smolensk, Rusich Publ., 2003 (in Russian).
- Bulkin V. A. *Novye dannye o kamennykh postroykakh Khutynskogo monastyrya i Gostinogo dvora v Novgorode (New data on stone buildings of the Hutyn monastery and Gostiny Dvor in Novgorod)*. *Arkheologicheskie otkrytiya 1981 goda (Archaeological Discoveries of 1981)*. Moscow, Nauka publ., 1983, pp. 10–11 (in Russian).
- Bulkin V. A. *Raskopki v Khutyni i Yur'evе (Excavations in Khutyn and Yuryev)*. *Arkheologicheskie otkrytiya 1982 goda (Archaeological Discoveries of 1982)*. Moscow, Nauka Publ., 1984, pp. 8–9 (in Russian).
- Bulkin V. A. *Khram kolokol'nya vo imya Grigoriya Armyanskogo v Khutynskom monastyre pod Novgorodom (The bell tower church in the name of Gregory of Armenia in the Hutyn monastery near Novgorod)*. *Khudozhestvenno-istoricheskie pamyatniki Mozhayska / russkaya kul'tura XV – XVI vekov (Artistic and Historical Monuments of Mozhaik and Russian Culture of the XV – XVI Centuries)*. Mozhaysk, 1993, pp. 32–49 (in Russian).
- Bulkin V. A. *Postroyka tverskikh masterov v novgorodskom Khutynskom monastyre (The construction of Tver masters in the Novgorod Hutyn monastery)*. *Tver', Tverskaya zemlya i soprodel'nye territorii v epokhu srednevekov'ya (Tver, Tver Land and Adjacent Territories in the Middle Ages)*. Issue 1. Tver, TNIIR-Centr Publ., 1996, pp. 85–90 (in Russian).
- Velikiy Novgorod. *Istoriya i kul'tura IX – XVII vekov. Entsiklopedicheskiy slovar' (Veliky Novgorod. History and culture of the IX – XVII centuries. Encyclopedic Dictionary)*. Ed. V. L. Yarin. Saint Petersburg, Nestor-Istoriya Publ., 2009 (in Russian).
- Voronin N. N. *Zodchestvo Severo-Vostochnoy Rusi XII – XV vekov (Architecture of North-Eastern Russia of the XII – XV Centuries)*. Vol. 2. Moscow, Nauka Publ., 1962, (in Russian).
- Voronin N. N. *Khutynskiy stolp 1535 g. (k probleme shatrovoy arkhitektury) (Hutynsky pillar 1535 (on the problem of tent architecture))*. *Sovetskaya arkhеologiya (Soviet Archeology)*, 1946, no. 8. pp. 300–305 (in Russian).

- Girshberg V.B. Nadpis' mastera Poviliki (The inscription of the master of Poviliki). *Sovetskaya arkhеologiya (Soviet Archeology)*, 1959, no. 2. pp. 248–249 (in Russian).
- Gladenko T.V., Krasnorech'ev L.E., Shtender G.M., Shulyak L.M. Arkhitektura Novgoroda v svete poslednikh issledovaniy (Architecture of Novgorod in the light of recent research). *Novgorod. K 1100-letiyu goroda (Novgorod. To the 1100th Anniversary of the City)*. Moscow, Nauka Publ., 1964. pp. 183–263 (in Russian).
- Gusev P.L. *Novgorod XVI v. po izobrazheniyu na khutynskoy ikone «Videnie ponomarya Tarasiya» (Novgorod of the XVI century. According to the image on the Hutyn icon "The Vision of the sexton Tarasy")*. Saint Petersburg, A.P. Lopukhin Publ., 1900 (in Russian).
- Evgeniy. *Istoricheskie razgovory o drevnostyakh Velikogo Novgoroda (Historical conversations about the antiquities of Veliky Novgorod)*. Moscow, Gubernskaya tipografiya A. Reshetnikova Publ., 1808 (in Russian).
- Zimin A.A. *Formirovaniye boyarskoy aristokratii v Rossii vo vtoroy polovine XV – pervoy treti XVI vv. (The formation of the boyar aristocracy in Russia in the second half of the XV – first third of the XVI centuries)*. Moscow, Nauka Publ., 1988 (in Russian).
- Il'enkova N.V. Kolokol'nya Ivana Velikogo v Moskovskom Kremlе. Issledovaniya (Ivan the Great Bell Tower in the Moscow Kremlin. Researches). *Okhrana i restavratsiya pamyatnikov arkhitektury. Opyt raboty masterskoy № 13 (Protection and Restoration of Architectural Monuments. Work Experience of Workshop No. 13)*. Moscow, Stroyizdat Publ., 1982, pp. 75–81 (in Russian).
- Kavel'makher V.V. Sposoby kolokol'nogo zvona i drevnerusskie kolokol'ni (Methods of bell ringing and Old Russian bell towers). *Kolokola. Istoriya i sovremennost' (Bells. History and Modernity)*. Moscow, Obshchestvo istorikov arkhitektury Publ., 1985, pp. 39–78 (in Russian).
- Makarij. Opis' novgorodskogo Spaso-Khutynskogo monastyrya 1642 g. (Inventory of the Novgorod Spaso-Khutyn Monastery in 1642). *Zapiski Imperatorskogo Arkheologicheskogo obshchestva (Notes of the Imperial Archaeological Society)*. Vol. 9. Saint Petersburg, Ekspeditsii zagotovleniya Gos. bumag Publ., 1857, pp. 406–557 (in Russian).
- Makarij. *Arkheologicheskoe opisaniye tserkovnykh drevnostey v Novgorode i ego okrestnostyakh (Archaeological description of church antiquities in Novgorod and its environs)*. Part. 1. Moscow, V. Got'e Publ., 1860 (in Russian).
- Mil'chik M.I., Sekretar' L.A. Novgorodskiy Antoniev monastyr' na ikonakh XVI – XVIII vv. (Novgorod Antoniev Monastery on icons of the XVI – XVIII centuries). *Pamyatniki kul'tury. Nove otkrytiya (Monuments of Culture. New discoveries)*. 1999. Moscow, Nauka Publ., 2000, pp. 273–299 (in Russian).
- Petrov D.A. Chasy i svyazannye s nimi arkhitekturnye sooruzheniya v monastyryakh Novgoroda (Clocks and related architectural structures in the monasteries of Novgorod). *Novgorodskie drevnosti. Arkhiv arkhitektury (Novgorod Antiquities. Archive of Architecture)*. Vol. IV. Moscow, Obshchestvo istorikov arkhitektury Publ., 1993, pp. 166–185 (in Russian).
- Pod'yapol'skiy S.S. O pervonachal'nom vide stolpa Ivana Velikogo (About the original form of the pillar of Ivan the Great). *Restavratsiya i arkhitekturnaya arkhеologiya: Nove*

- materialy i issledovaniya (Restoration and Architectural Archaeology: New Materials and Research)*. Vol. 2. Moscow, Mejker Publ., 1995, pp. 98–109 (in Russian).
- Prohorov G.M. Skazanie Paisiya Yaroslavova o Spaso-Kamennom monastyre (The Legend of Paisii Yaroslavov about the Spaso-Kamenny Monastery). *Knizhnye tsentry Drevney Rusi (Book centers of Ancient Russia)*. Saint Petersburg, Nauka Publ., 1991, pp. 136–162 (in Russian).
- Romanov K.K. K voprosu o vliyaniy vzaimootnosheniy mezhdu stroitelyami i zakazchikami na formy zodchestva v Novgorode v XV–XVI vv. (On the question of the influence of the relationship between builders and customers on the forms of architecture in Novgorod in the XV–XVI centuries). *Izobrazitel'noe iskusstvo : sbornik statey (Fine Art : collection of articles)*. Vol. 1. Leningrad, Academia Publ., 1927, pp. 29–58 (in Russian).
- Salimov A. M. Ob odnoy zagadochnoy postroyke v tsentre Tverskogo Kremlya (About a mysterious building in the center of the Tver Kremlin). *ACADEMIA. Arkhitektura i stroitel'stvo (ACADEMIA. Architecture and construction)*, 2008, no. 2, pp. 46–54 (in Russian).
- Sedov V.V. *Pskovskaya arkhitektura XVI veka (Pskov architecture of the XVI century)*. Moscow, Obshchestvo istorikov arhitektury publ., 1996 (in Russian).
- Yurgenson P.B. Tserkov' Rozhdestva Bogoroditsy na Vozmishche v Volokolamske (Church of the Nativity of the Virgin on the Cemetery in Volokolamsk). *Materialy po istorii russkogo iskusstva. Vyp. 1: Iskusstvo XVI veka (Materials on the History of Russian Art. Issue 1: Art of the XVI century)*. Moscow, 1-go Moskovskogo Gosudarstvennogo Universiteta Publ., 1928 (in Russian).
- Yaganov A.V. Nikolo-Pesnoshskiy monastyr' v XVI veke (Nikolo-Pesnoshsky Monastery in the XVI century). *Moskovskaya Rus'. Problemy arkheologii i istorii arkhitektury (Moscow Russia. Problems of Archeology and History of Architecture)*. Moscow, IA RAN Publ., 2008, pp. 255–270 (in Russian).
- Yadryshnikov V.A. Novgorodskie khramy «pod kolokoly» (Novgorod temples “under the bells”). *Izuchenie i restavratsiya pamyatnikov drevnerusskoy arkhitektury i monumental'nogo iskusstva. Trudy Gosudarstvennogo Ermitazha (Study and Restoration of Monuments of Ancient Russian Architecture and Monumental Art. Works of the State Hermitage Museum)*. Vol. XXX-IV. Saint Petersburg, Gosudarstvennogo Ermitazha Publ., 2007, pp. 201–213 (in Russian).
- Yadryshnikov V.A. Khutynskiy Spaso-Preobrazhenskiy monastyr' (Khutynsky Spaso-Preobrazhensky Monastery). *Arkhitekturnoe nasledie Velikogo Novgoroda i Novgorodskoy oblasti. Katalog (Architectural Heritage of Veliky Novgorod and the Novgorod Region. Catalog)*. Saint Petersburg, Liki Rossii Publ., 2009, pp. 393–395 (in Russian).

ОБ АВТОРЕ: Алексей Маратович Салимов — доктор искусствоведения, профессор, член-корреспондент РААСН; **Национальный исследовательский Московский государственный строительный университет (НИУ МГСУ)**; 129337, г. Москва, Ярославское шоссе, д. 26; sampochta@mail.ru.

BIONOTES: **Alexey M. Salimov** — Sc.D. in Art History, Professor, Corresponding Member of the Russian Academy of Architecture and Construction Sciences; **Moscow State University of Civil Engineering (National Research University) (MGSU)**; 26 Yaroslavskoe shosse, Moscow, 129337, Russian Federation; sampochta@mail.ru.

Теория и история архитектуры. 2022. Вып. 1. С. 42–54
Theory and History of Architecture. 2022; 1:42-54

НАУЧНАЯ СТАТЬЯ / RESEARCH PAPER

УДК 726.03

DOI: 10.22227/2712-8237.2022.1.42-54

Деревянные храмы в деревне Болкачевская. Новые исследования

Ольга Александровна Зинина

Филиал «ЦНИИП Минстроя России» Научно-исследовательский институт теории и истории архитектуры и градостроительства (Филиал «ЦНИИП Минстроя России» НИИТИАГ); г. Москва, Россия

Деревянное зодчество Севера представляет собой сложное переплетение традиций, связанных с историческими обстоятельствами, торговыми и экономическими связями, географическими, местными этническими и другими факторами. Шенкурский район Архангельской области расположен вдоль реки Ваги и ее многочисленных притоков. Земли эти называются Поважьем и некогда были богаты величественными деревянными храмами и часовнями. До наших дней дошли лишь крупницы былого многообразия. В статье рассматривается единственный сохранившийся церковный деревянный ансамбль на данной территории. Он включает малоизученные деревянные храмы второй половины XVIII в. В задачи исследования входит изучение построек по архитектурно-археологическим обмерам и рассмотрение историко-архивных источников, раскрытие истории и периодизация каждого строительного этапа. Целью исследования является выявление уникальных архитектурных и конструктивных особенностей храмов, характерных для рассматриваемой территории, сопоставление с объектами аналогами, расположенными в бассейне реки Ваги и среднего течения Северной Двины, а также привлечение схожих по архитектуре памятников, расположенных в удаленных районах Русского Севера. Рассматриваются близкие по типу постройки XVII–XIX вв. Материалы статьи основываются на натуральных обследованиях, выполненных автором. Составлены типологические характеристики, выделены особенности и традиционные приемы. Выявленные архитектурно-конструктивные особенности исследуемых храмов соответствуют характеру распространения традиций церковного деревянного зодчества в Поважье. Таким образом, новые натурные и исторические исследования позволили ввести в научный оборот малоизвестные объекты, раскрыть их историю, изучить архитектуру и в целом пополнить знания о деревянных памятниках Русского Севера.

Ключевые слова: памятники деревянного зодчества; церковные ансамбли; Поважье; Шенкурский уезд; строительная история

Благодарности: статья выполнена в рамках темы «1.1.2.2. Деревянное храмовое зодчество Поважья. Особенности развития, традиции, своеобразие» Плана ФНИ Минстроя России и РААСН.

Для цитирования: Зинина О.А. Деревянные храмы в деревне Болкачевская. Новые исследования// Теория и история архитектуры. 2022. Вып. 1. С. 42–54. DOI: 10.22227/2712-8237.2022.1.42-54

Автор, ответственный за переписку: Зинина Ольга Александровна, olg-zinina@yandex.ru

Wooden temples in the village of Bolkachevskaya. New research

Olga A. Zinina

Scientific Research Institute of Theory and History of Architecture and Urban Planning, branch of the Central Institute for Research and Design of the Ministry of Construction and Housing and Communal Services of the Russian Federation (NIITIAG); Moscow, Russian Federation

The wooden architecture of the North is a complex interweaving of traditions related to historical circumstances, trade and economic ties, geographical, local ethnic and other factors. The Shenkursky district of the Arkhangelsk region is located along the Vaga River and its numerous tributaries. These lands are called Povazhye and were once rich in majestic wooden temples and chapels. Only the grains of the former diversity have reached our days. The article considers the only preserved wooden church ensemble in this territory. It includes little-studied wooden temples of the second half of the XVIII century. The objectives of the study include the study of buildings by architectural and archaeological measurements and consideration of historical and archival sources, disclosure of history and periodization of each construction stage. The purpose of the study is to identify the unique architectural and design features of temples characteristic of the territory under consideration, to compare them with analogous objects located in the basin of the Vaga River and the middle course of the Northern Dvina, as well as to attract similar architectural monuments located in remote areas of the Russian North. Similar buildings of the XVII–XIX centuries are considered. The materials of the article are based on field surveys performed by the author. Typological characteristics are compiled, features and traditional techniques are highlighted. The revealed architectural and structural features of the studied temples correspond to the nature of the spread of the traditions of church wooden architecture in the Povazhye region. Thus, new field and historical studies allowed to introduce little-known objects into scientific circulation, reveal their history, study architecture and, in general, replenish knowledge about wooden monuments of the Russian North.

Keywords: monuments of wooden architecture; church ensembles; Povazhye; Shenkursky district; construction history

Acknowledgments: the article is made within the framework of the topic “1.1.2.2. Wooden temple architecture of the Volga region. Features of development, traditions, originality of the” FNI Plan of the Ministry of Construction of Russia and RAASN.

For citation: Zinina O.A. Derevyannyye khramy v derevne Bolkachevskaya. Novyye issledovaniya (Wooden temples in the village of Bolkachevskaya. New research). *Teoriya i istoriya arkhitektury (Theory and History of Architecture)*, 2022, no. 1, pp. 42–54. DOI: 10.22227/2712-8237.2022.1. 42-54 (in Russian).

Corresponding author: Olga A. Zinina, olg-zinina@yandex.ru

Деревянные памятники Поважья расположены в нескольких современных районах Архангельской области. Известные нам традиционные ансамбли-тройки, состоящие из двух деревянных храмов и колокольни, на рассматриваемой территории были утрачены еще в XX в. В Виноградовском районе сохранились лишь части деревянных ансамблей: церкви Власия и Климента в с. Тулгас, Ильинская церковь с колокольней в д. Сельцо (Коверниковская). В Шенкурском районе единственным сохранившимся комплексом являются деревянные храмы, некогда относившиеся к ансамблю в д. Болкачевская: летняя

церковь — Рождества Пресвятой Богородицы 1794 г. и зимняя — Рождества Христова 1769 г., отдельно стоящая колокольня утрачена (рис. 1).

Храмовый ансамбль относился к Усть-Пуйскому приходу второго благочиния Шенкурского уезда Архангельской губернии. Время образования прихода относится к середине XV в. До второй четверти XVII в. в его состав входили Суландская, Пуйская, Усть-Пуйская и часть Ровдинской волости.

Первая приходская церковь была построена в середине XV в. преподобным Варлаамом Важским во имя Рождества Пресвятой Богородицы. Просуществовала она до начала XVII в., вследствие аварийного состояния пришла в негодность и, по всей вероятности, была разобрана. Согласно надписи на деревянном кресте, располагавшемся под престолом этой церкви, «в 1604 г., по благословию патриарха Иова, при преосвященном митрополите Исидоре великого Новаграда и Великих Лук, был устроен уже новый Богородице-рождественский храм» (Краткое историческое описание приходов и церквей Архангельской епархии. Вып. II. 1895: 60).

Просуществовал второй храм на своем месте до 1719 г. По благословию архиепископа Варнавы он был перенесен на другое место «с более твердым грунтом на значительное расстояние от берега». Перенос был связан, очевидно, с осыпанием берега. В 1720 г. работы были закончены и церковь вновь освятили.

В 1794 г. была построена третья церковь в честь Рождества Богородицы. В 1798 г. был устроен новый иконостас живописцем Александром Брагиным, мещанином из Тотмы. Просуществовал иконостас до 1832 г., затем был устроен новый пятиярусный иконостас.

В ведомости о церкви Шенкурского уезда Усть-Пуйского одноклирного прихода за 1880 г. сообщается следующее: «...В 1855 г. с дозволения Преосвященного Варлаама, на ней перекрыта крыша и вся церковь снова перекрашена на счет общества... а в 1879 году глава и купол на ней обшиты белым железом, и на главе, вместо деревянного, поставлен железный крест... Ограда вокруг церковью была деревянная решетчатая,



Рис. 1. Храмовый комплекс в д. Болкачевская. МБУК Шенкурский районный краеведческий музей. Научно-вспомогательный фонд, № 1849, 1960-е гг.

но ныне, по ветхости, совершенно она развалилась...» (ГААО. Ф. 475. Оп. 1. Д. 16. Л. 591–592). О существовании оград на сегодняшний день могут свидетельствовать только архивные документы. Никаких следов на месте от нее не сохранилось.

В описи имущества Усть-Пуйского прихода, в том числе церкви Рождества Пресвятой Богородицы, за 1808 г., 1883 г. также содержатся новые для нас сведения «...Холодная церковь во имя Рождества Пресвятой Богородицы деревянная, одноэтажная и одноглавая на каменном фундаменте, крест на ней железный четверо-конечный, позолочен, глава обшита белым железом, шейка выкрашена на подобие окончин, купол обшит белым железом, осмерик, алтарь и вся церковь обшиты тесом и выкрашены белилами, а ровно и крыша на всей церкви деревянная, выкрашена мумиёю...» (ГААО. Ф. 29. Оп. 31. Д. 169. Л. 562 об.–569 об.; Д. 1257. Л. 16–25).

Что может обозначать выражение «выкрашена на подобие окончин», свидетельствующее о покраске шеи под главой? С одной стороны, можно предположить, что на шее могли быть нарисованы так называемые ложные окна, но на ней слишком мало места для их расположения. На северных деревянных объектах ничего подобного мы не встречаем. Ложные окна обычно рисовали на небольших восьмериках завершения. С другой стороны, характерным рисунком слюдяных окончин XVII–XVIII вв. является ромбовидная сетка. Это так называемые косячатые оконницы, у которых пересечение металлических полос образует ромбовидные ячейки, вытянутые по высоте. Иллюзию такой сетки представляет клинчатый (поморский) лемех на шеях под главами. В некоторых случаях такой лемех имел разноцветную покраску, как, например, на Введенской церкви 1793 г. в с. Ворзюгоры Онежского района Архангельской области (Ходаковский 2016: 197).

В данной описи и в ведомости за 1880 г. содержится информация о завершении церкви. Упоминается купол, обшитый белым железом. А следом, восьмерик, обшитый тесом и выкрашенный белилами. Из такого описания напрашиваются аналогии с завершением, подобным Введенской церкви 1748 г. с. Едома (Сидоровская) Красноборского района Архангельской области (ГАВО. Ф. 496. Оп. 1. Д. 12596. Л. 23 об.–25 об.). Это уже не восьмигранная пучина, как на храме в Литвиново, а скорее небольшой восьмигранный купол (Бодэ 2015: 70–84). По объемно-плановому решению храм в Едоме также напоминает рассматриваемую нами постройку. Главной отличительной особенностью церкви в Усть-Пуе является прямоугольный абрис плана, который включает в себя все объемы. Северная и южная стена церкви срублены в одних осях. Тогда как на церкви в Едоме самым широким помещением является трапезная.

Относительно завершения основного объема церкви Рождества Пресвятой Богородицы существует и другая версия. В метрике за 1887 г. про постройку сказано следующее: «расположена на берегу р. Ваги. Церковь продолговатой формы, шириною 3 1/8, длиною 9, выш. 13 саж., обшита тесом. Кровля дуговая на 2 ската, деревянная, с одною главою. Алтарь пятистенный. Иконостас новый, в 5 ярусов, но иконы старая» (ИИАК. Вып. 41. 1911: 215).

Выражение «дуговая кровля» могло бы подразумевать под собой как восьмигранную пучину, так и восьмигранный купол. Здесь же дается указание на количество скатов, т.е. имеется в виду криволинейная двухскатная крыша. Вероятно, под этим словосочетанием стоит понимать завершение бочкой.

Известны аналоги построек с завершением бочкой. Это часовня из деревни Нижние Маркомусы (1725 г.), Троицкая церковь Елгомского погоста (1643–1644 гг.), церковь Пoczерского погоста (нач. XVIII в.) (Забелло, Иванов, Максимов 1942: 80). К сожалению,



Рис. 2. Церковь Спаса Нерукотворного Образа на Валушках XVII в. в Каргополе. Фотография 1908 г. из архива А. Качалина

все эти объекты не сохранились. На сегодняшний день форма бочки встречается только в виде завершения алтарного прируба. Единственный пример сохранившегося храма с бочкой над основным объемом — это церковь Благовещения Пресвятой Богородицы в деревне Пустынька (1719–1725 гг.) Плесецкого района Архангельской области (Бодэ 2019: 252). Единственный пример сохранившейся часовни — Георгиевская часовня 1732 г. в д. Дывлевская (Котажка) Шенкурского района Архангельской области (Зинина 2018: 35–44).

Обратимся к датировке архивных документов, быть может, имели место оба завершения. Самая поздняя опись имущества Усть-Пуйского прихода, в которой упоминается о куполе, обшитом белым железом, относится к 1883 г. Тогда как дуговая кровля на два ската упоминается уже в метрике 1887 г. В архивных документах на этом временном промежутке никаких работ на храме не значится. Изменение завершения церкви — это серьезные работы, которые обязательно должны были быть отражены. Можно предположить, что в 1883 г. куполом было названо завершение бочкой, так как в то время не было четкой терминологии, как, например, в исторических описаниях восьмигранную пучину иногда именуют шатром. Но вот упоминание о восьмерике в описи имущества прихода никак не сочетается с завершением бочкой. Единственным примером подобного сочетания является церковь Спаса Нерукотворного Образа на Валушках XVII в. в Каргополе (рис. 2). Восьмерик на четверике с завершением бочкой возвышается над двумя боковыми приделами церкви. Вероятно, эти необычные части памятника появились уже после перестройки в 1904–1905 гг.



Рис. 3. Церковь Рождества Пресвятой Богородицы. Вид на западную стену трапезной. Фотография автора, 2015 г.



Рис. 4. Церковь Рождества Пресвятой Богородицы. Вид на юго-западный угол притвора. Фотография автора, 2015 г.

При обращении к натурным исследованиям, к сожалению, мы также не смогли ответить на вопрос о завершении постройки. В настоящий момент над основным объемом храма полностью отсутствуют исторические конструкции потолочного перекрытия и крыши.

Богородицерождественский храм представляет собой симметричную в плане постройку. Между трапезной и молельным помещением по обе стороны от входа устроены смотровые окна с коваными решетками XVIII в. (рис. 3). Западная стена притвора каркасная, сохранилось заполнение из досок, установленных «в елку» (рис. 4). Такое заполнение относится к архаичным признакам данной постройки.

Снаружи церковь обшита, и, судя по архивным данным, обшивка была выполнена в 1827 г. Протяженные фасады разделяют декоративные накладные пилястры. Под свесом кровли частично сохранился накладной карниз с декоративными ромбами. Подобный декоративный карниз встречается и на других храмах Шенкурского района, таких как Никольская церковь 1802 г. в д. Алешковская и Никольская церковь 1849 г. в д. Осташино (Zinina 2020: 120–126). По периметру притвора и трапезной частично сохранился декоративный подзор, выполненный в виде доски с полукружиями. Подобный рисунок подзора часто встречается на объектах, обшитых в XIX в. Так, например, его можно встретить на Никольской церкви 1790 г. в д. Гридинская Вельского района Архангельской области (Бодэ 2013: 239–259). Со стороны западного фасада сохранились следы от двухвсходного крыльца (рис. 5).

Церковь была закрыта в 1930-е гг., завершения были сломаны и устроена общая протяженная двускатная крыша. В советское время здание использовали в качестве зернохранилища.



Рис. 5. Церковь Рождества Пресвятой Богородицы. Западный фасад, следы от двухвсходного крыльца. Фотография автора, 2015 г.

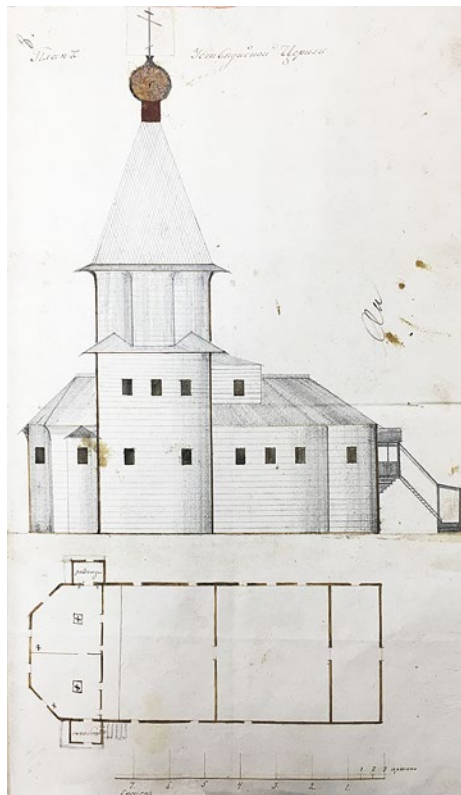


Рис. 6. Северный фасад и план церкви
Рождества Христова. 1840 г. ГААО. Ф. 29.
Оп. 4. Т. 2. Д. 1651. Л. 8

Теперь обратимся ко второму объекту храмового ансамбля. Христорождественский храм, построенный в 1769 г. не первый на этом месте. В начале XVII в. здесь была церковь. Из упоминания сотной грамоты «храм вверх рождество Христово». В 1712 г. храм этот сгорел и на его месте в 1729 г. был устроен и в 1731 г. освящен новый храм того же наименования. Просуществовал второй храм до 1769 г. и «за ветхостью» был вновь перестроен.

В 1840 г. от крестьян Усть-Пуйской волости было направлено письмо Преосвященному Георгию Епископу Архангельскому и Холмогорскому с предложением провести ремонтные работы на храме. Предлагалось перекрыть новым тесом алтарь, трапезную и шатер. Заменить лемех на главе и шейке, а также крест. Окрасить крест и главу медянкою, а шейку чернядью. Протесать стены в интерьере церкви и обшить тесом. Перестелить полы в основном объеме и трапезной. Удалить столбы, поддерживающие потолочные балки, а вместо этого для усиления закрепить балки железными болтами. Под основной объем храма и трапезную со стороны северного фасада подложить камни. Со стороны южного фасада под папертью удалить лишнюю землю и опустить ее.

Судя по всему, к этому времени произошел наклон церкви на северную сторону. Чем были вызваны деформации, в документах не сообщается.

11 марта 1840 г. был получен ответ на обращение с просьбой, предоставить план и фасад церкви Рождества Христова (рис. 6). Уже 22 апреля 1840 г. благочинным священником Ровдинского прихода Василием Петровским был направлен рапорт об исполнении указа. К нему прикладывались чертежи фасада и плана с показом новых пристроек к алтарю для пономарни и ризницы, которые предлагались к утверждению (ГААО. Ф. 29. Оп. 4. Т. 2. Д. 1651. Л. 8). Также были приложены смета и договор с мастером «на поправку церкви».

24 декабря 1841 г. Преосвященнейшему Георгию Епископу Архангельскому и Холмогорскому был отправлен рапорт об окончании поправок на церкви.

В 1877 г. по благословенной грамоте епископа Ювеналия от 29 ноября 1875 г. за № 270 храм был перенесен с прежнего небезопасного для него места на угоре реки Пуи и поставлен рядом с Богородице-Рождественской церковью. Последнюю перенесли на новое место в 1719–1720 гг. То есть сохранившаяся церковь Рождества Пресвятой Богородицы

была построена в 1794 г. сразу на новом месте, а церковь Рождества Христова перенесла разборку и последующую сборку. Этим можно объяснить особенности конструктивного устройства и детали Христорождественской церкви, характерные для построек XIX в. Что при этом осталось от первоначальной церкви 1769 г., доподлинно по архивным материалам не известно. Но опираясь на материалы натуральных обследований, можно заключить, что при перевозке церковь потеряла свою подлинность. При сборке было использовано много нового строительного материала. Перенос храма не случаен, не зря в 1840–1841 гг. уже проводились работы по выравниванию его сруба, путем подведения каменного фундамента с северной стороны. Судя по всему, тогда не удалось решить этот вопрос до конца, так как обрушение берега прогрессировало.

В 1877 г. колокольня была перенесена на паперть церкви Рождества Христова. По своему внешнему облику и конструктивному устройству она напоминает колокольни: в Нименьге, Малешуйке, Ворзогорах, Пияле, Турчасово, Поле, Чекуево, Воймозере, Сырье (Ходаковский 2020: 306–314). В какое время была построена и точное место расположение отдельно стоящей колокольни — неизвестны.

Первоначальный Христорождественский храм относится к типу восьмерик на четверике, традиционное и распространенное по всему русскому Северу композиционное решение деревянного храма XVIII в. Он был срублен на высоком подклете, с западной стороны было устроено высокое односклонное крыльцо. Основной объем занимал первый этаж храма, включающий: притвор, трапезную, моленное помещение и алтарь. Верхний храм занимал пространство основного четверика, к которому был приставлен небольшой притвор над трапезной. По типу завершения — это шатровый храм. Из архивных документов известно, что шатер был покрыт «чешуйчатым лемехом».

Обратимся к аналогам такого типа храма на исследуемой территории. На сегодняшний день мы можем судить о них только по историческим фотографиям и архивным материалам. Ни одного шатрового памятника в Поважье не сохранилось.

Ближайшим храмом с шатровым завершением является Успенская церковь 1667 г. в Суланде. Отличительной особенностью постройки является наличие четырех прирубов по сторонам света с завершением в виде бочек. Это традиционное решение для деревянного храма начала XVII – первой половины XVIII в. К этому же типу — восьмерик на четверике с четырьмя прирубами — относятся еще два храма Шенкурского уезда (современный Виноградовский район): Богородицерождественская церковь 1726 г. с. Заостровье (Яковлевская) и Вознесенская церковь 1752 г. с. Концегорье.

После Суланды в Шенкурском районе ближайшими храмами с шатровым завершением являются Троицкая церковь 1666 г. в Шеговарах и Петропавловская церковь 1729 г. в Усть-Сюме. Главная отличительная особенность этих памятников заключается в том, что четверик основного объема здесь является главенствующим. С запада и востока к нему примыкают меньшие по объему прирубы притвора и алтаря. Завершаются они, в свою очередь, бочками. Оба храма были не только близко расположены друг от друга, но и очень похожи между собой.

К шатровым храмам типа восьмерик на четверике с двумя прирубами относится и Троицкая церковь 1707 г. с. Ростовское. При сравнении с рассматриваемой нами церковью Рождества Христова становится ощутимо заметна разница между постройками начала и второй половины XVIII в. Четко выделенный, устремленный вверх основной объем храма, против той же композиции восьмерика на четверике, но заключенной вместе с притвором, трапезной и алтарем в единый протяженный храм-«корабль».

Наиболее близкими по устройству плана к зимней церкви Усть-Пуйского прихода являются: Благовещенская церковь 1677 г. с. Березник, церковь Архангела Михаила с. Заостровье (Яковлевская), Знаменская церковь 1762 г. с. Верхняя Кица, Никольская церковь 1774 г. с. Кальи, Ильинская церковь 1798 г. с. Сельцо (*Ходаковский* 2012: 151–154). Все эти постройки имели шатровое завершение. Их отличительной особенностью является расширяющаяся в плане трапезная относительно основного объема.

После перестройки церкви Рождества Христова в 1877 г. упоминания о шатровом завершении отсутствуют. Сказано только, что церковь деревянная двухэтажная «об одной главе». Появляется полноценный второй этаж, не уступающий по площади помещений первому. Стены на первом этаже отесаны в прямой угол, и хорошо заметно по рубке, что первоначально в интерьере были «круглые» углы. Вероятно, это изменения 1840 г., о которых мы уже упоминали ранее. Стены второго этажа срублены иначе. Здесь протеска со стороны интерьера в прямой угол выполнена чисто. Связано это с конструктивными особенностями соединения «в крюк». Стало быть, материал, из которого срублен второй этаж, не имеет отношения к первоначальному объему. После перестройки храм также потерял высокий подклет, характерную особенность построек до XIX в. Известны примеры двухэтажных храмов, с равными по площади этажами. Это церковь Спаса Преображения 1878 г. в с. Ниеньга Онежского района (*Ходаковский, Бодэ, Жигальцова* 2020: 40–49) и Благовещенская церковь в д. Пустынька Плесецкого района Архангельской области. Храм в Ниеньге имеет кубоватое завершение. Единственный выявленный пример кубоватого завершения в Поважье — церковь усекновения главы Иоанна Предтечи 1688 г. Квалгозерской Иоанновской мужской пустыни.

Основное помещение Христорождественского храма на втором этаже завершается сводчатым потолком с открытым восьмигранным барабаном, который на сегодняшний день перекрывает консервационная крыша. Судя по такому устройству верхнего перекрытия, опираясь на аналоги, можно предположить о позднем завершении основного объема небольшим восьмигранным куполом. К тому же в документах после перестройки упоминается «купол, обшиты белым железом». Прямым аналогом такого завершения является Георгиевская церковь 1832 г. в д. Замощье Каргопольского района Архангельской области (*Зинина, Носкова, Ходаковский* 2019: 116–133). Таким образом, на одном храме за все время его существования соединились архитектурные традиции, свойственные деревянным памятникам различных северных территорий.

Интересная особенность данного церковного ансамбля — церковь Рождества Пресвятой Богородицы является летней, т.е. не имеет отопления, при этом по размерам она существенно уступает большой двухэтажной церкви Рождества Христова, которая, в свою очередь, отапливалась. Среди деревянных церковных памятников XVII–XVIII вв. летние церкви, как правило, были намного больше по объему и выше, нежели небольшие зимние храмы, которые было легко протопить. Почему в данном случае не учитывался этот факт, а церковный ансамбль использовали именно таким образом, в настоящее время остается неизвестным.

На сегодняшний день деревянные храмы в д. Болкачевская никак не используются, кровли находятся в аварийном состоянии.

Деревянные церкви Шенкурского района Архангельской области составляют значительную и практически не изученную группу объектов культурного наследия XVIII в. Среди них церкви Усть-Пуйского погоста. Проведение архитектурных обмеров и историко-архитектурных обследований позволили зафиксировать и ввести в научный оборот новые памятники деревянного зодчества, выявить их основные архитектурные и конструктивные

особенности. Благодаря исследованию получено представление о первоначальном облике объектов и о позднейших перестройках, также приобретены новые знания о традициях деревянного зодчества, развивавшихся в Поважье в XVIII в. и на Русском Севере в целом.

Список источников

- ГАО. Ф.29. Оп. 4. Т. 2. Д. 1651. Л. 8.
- ГАО. Ф. 29. Оп. 31. Д. 169. Л. 562об.–569об.; Д. 1257. Л. 16–25.
- ГАО. Ф. 475. Оп. 1. Д. 16. Л. 591–592.
- ГВАО. Ф 496. Оп. 1. Д. 12596. Л. 23 об. 25 об. Церковно-историческое и статистическое описание церквей Сольвыгодского уезда Вологодской епархии. 1854 год.
- ИИАК. Вып. 41. СПб. 1911. С. 215.
- Краткое историческое описание приходов и церквей Архангельской епархии. Вып. II. Уезды: Шенкурский, Пинежский, Мезенский и Печорский. Архангельск, 1895. С. 60.
- МБУК Шенкурский районный краеведческий музей. Научно-вспомогательный фонд, № 1849, 1960-е гг.
- Бодэ 2013* — *Бодэ А.Б.* Деревянные церкви в окрестностях Вельска // Деревянное зодчество. Новые материалы и открытия. Вып. 3. СПб. ; М., 2013. С. 239–259.
- Бодэ 2019* — *Бодэ А.Б.* Древние московские и новгородские корни в деревянном храмовом зодчестве Русского Севера. М. : Прогресс-традиция, 2019. С. 252.
- Бодэ 2015* — *Бодэ А.Б.* Луковицеобразные одноглавые завершения как одна из характерных особенностей деревянных церквей Поважья и Северодвинского поречья // Архитектурное наследство. Вып. 61. СПб. ; М. : Коло, 2015. С. 70–84.
- Забелло, Иванов, Максимов 1942* — *Забелло С., Иванов В., Максимов П.* Русское деревянное зодчество. М. : Государственное архитектурное издательство Академии архитектуры СССР, 1942. С. 80.
- Зинина 2018* — *Зинина О.А.* Малоизвестные деревянные часовни Нижнего Поважья. Архитектура и строительная история // Фундаментальные, поисковые и прикладные исследования РААСН по научному обеспечению развития архитектуры, градостроительства и строительной отрасли Российской Федерации в 2017 году : сб. науч. тр. Российской академии архитектуры и строительных наук. М., 2018. С. 35–44.
- Зинина, Носкова, Ходаковский 2019* — *Зинина О.А., Носкова А.Г., Ходаковский Е.В.* Деревянное храмовое зодчество Каргополя второй трети XIX века: Одигитриевская церковь в Малой Шалге и Георгиевская церковь в Замошье // Архитектурное наследство. Вып. 70. СПб., 2019. С. 116–133.
- Ходаковский 2016* — *Ходаковский Е.В.* Актуальные проблемы изучения некоторых памятников деревянной архитектуры Онежского и Летнего берегов Белого моря // Актуальные проблемы теории и истории искусства — 2016 : тез. докл. VII Междунар. конф. Санкт-Петербургский государственный университет; Московский государственный университет имени М.В. Ломоносова; Государственный Эрмитаж. СПб., 2016. С. 197.
- Ходаковский 2020* — *Ходаковский Е.В.* Деревянная церковная архитектура Русского Севера конца XVIII века // Актуальные проблемы теории и истории искусства : сб.

науч. ст. Вып. 10 / под ред. А.В. Захаровой, С.В. Мальцевой, Е.Ю. Станюкович-Денисовой. СПб. : НП-Принт, 2020. С. 306–314.

Ходаковский 2012 — Ходаковский Е.В. Из истории деревянного зодчества XVII в. на Северной Двине // *Seminarium Bulkinianum*. III: К 75-летию Валентина Александровича Булкина. СПб. : Каламос, 2012. С. 151–154.

Ходаковский, Бодэ, Жигальцова 2020 — Ходаковский Е.В., Бодэ А.Б., Жигальцова Т.В. Нименьгский приход Онежского уезда Архангельской губернии: строительная история. Ученые записки Петрозаводского государственного университета. 2020. Т. 42. № 6. С. 40–49.

Zinina 2020 — Zinina O. The Monuments of wooden architecture of Shenkurskiy Uyezd of the XIX Century: from the tradition to the architecture style // *Proceedings of the 2nd International Conference on Architecture: Heritage, Traditions and Innovations (AHTI 2020)*. Moscow, Russia, 2020. Pp. 120–126.

References

- Bode A. B. Derevyannye tserkvi v okrestnostyakh Vel'ska (Wooden churches in the vicinity of Velsk). *Derevyannoe zodchestvo. Novye materialy i otkrytiya (Wooden Architecture. New Materials and Discoveries)*. Issue 3. Saint Petersburg, Moscow, 2013, pp. 239–259 (in Russian).
- Bode A. B. *Drevnie moskovskie i novgorodskie korni v derevyannom khramovom zodchestve Russkogo Severa (Ancient Moscow and Novgorod roots in the wooden temple architecture of the Russian North)*. Moscow, Progress-tradiciya Publ., 2019, p. 252 (in Russian).
- Bode A. B. Lukovitseobraznye odnoglavye zaversheniya kak odna iz kharakternykh osobennostey derevyannykh tserkvey Povazh'ya i Severodvinskogo porech'ya (Bulbous single-domed completions as one of the characteristic features of wooden churches of the Volga region and Severodvinsk region). *Arkhitekturnoe nasledstvo (Architectural Heritage)*. Vol. 61. Saint Petersburg, Moscow, Kolo Publ., 2015, pp. 70–84 (in Russian).
- Zabello S., Ivanov V., Maksimov P. *Russkoe derevyannoe zodchestvo (Russian Wooden Architecture)*. Moscow, Gosudarstvennoe arkhitekturnoe izdatel'stvo Akademii arhitektury SSSR, 1942, p. 80 (in Russian).
- Zinina O. A. Maloizvestnye derevyannye chasovni Nizhnego Povazh'ya. Arkhitektura i stroitel'naya istoriya (Little-known wooden chapels of the Lower Volga region. Architecture and construction history). *Fundamental'nye, poiskovye i prikladnye issledovaniya RAASN po nauchnomu obespecheniyu razvitiya arkhitektury, gradostroitel'stva i stroitel'noy otrasli Rossiyskoy Federatsii v 2017 godu : sbornik nauchnykh trudov Rossiyskoy akademii arkhitektury i stroitel'nykh nauk (Fundamental, Search and Applied Research of the RAASN on Scientific Support for the Development of Architecture, urban Planning and the Construction industry of the Russian Federation in 2017 : collection of scientific papers of the Russian Academy of Architecture and Construction Sciences)*. Moscow, 2018, pp. 35–44 (in Russian).
- Zinina O. A., Noskova A. G., Khodakovskiy E. V. Derevyannoe khramovoe zodchestvo Kargopol'ya vtoroy treti XIX veka: Odigitrievskaya tserkov' v Maloy Shalge i Georgievskaya tserk-

ov' v Zamosh'e (Wooden temple architecture of Kargopolya of the second third of the XIX century: Odigitrievskaya church in Malaya Shalga and St. George's Church in Zamoshye). *Arkhitekturnoe nasledstvo (Architectural Heritage)*. Vol. 70. Saint Petersburg, 2019, pp. 116–133 (in Russian).

Khodakovskiy E.V. Aktual'nye problemy izucheniya nekotorykh pamyatnikov derevyannoy arkitektury Onezhskogo i Letnego beregov Belogo moray (Actual problems of studying some monuments of wooden architecture of the Onega and Summer shores of the White Sea). *Aktual'nye problemy teorii i istorii iskusstva — 2016 : tezisy dokladov VII Mezhdunarodnoy konferentsii. Sankt-Peterburgskiy gosudarstvennyy universitet; Moskovskiy gosudarstvennyy universitet imeni M.V. Lomonosova; Gosudarstvennyy Ermitazh (Actual Problems of Theory and History of Art — 2016 : abstracts at the VII International Conference. St. Petersburg State University; Lomonosov Moscow State University; State Hermitage Museum)*. Saint Petersburg, 2016, p. 197 (in Russian).

Khodakovskiy E.V. Derevyannaya tserkovnaya arkhitektura Russkogo Severa kontsa XVIII veka (Ancient Russian architecture of the Russian North of the late XVIII century). *Aktual'nye problemy teorii i istorii iskusstva : sbornik nauchnykh statey (Actual Problems of Theory and History of Art : collection of scientific articles)*. Vol. 10. Eds. A. V. Zaharovoj, S.V. Mal'cevoj, E.Yu. Stanyukovich-Denisovoj. Saint Petersburg, NP-Print Publ., 2020, pp. 306–314 (in Russian).

Khodakovskiy E.V. Iz istorii derevyannogo zodchestva XVII v. na Severnoy Dvine (From the history of wooden architecture of the XVII century on the Northern Dvina). *Seminarium Bulkinianum. III: K 75-letiyu Valentina Aleksandrovicha Bulkina (Seminary Bulkinianum. III: To the 75th anniversary of Valentina Alexandrovna Bukina)*. Saint Petersburg, Kalamos Publ., 2012, pp. 151–154 (in Russian).

Khodakovskiy E.V., Bode A.B., Zhigal'cova T.V. Nimen'gskiy prihod Onezhskogo uezda Arkhangel'skoy gubernii: stroitel'naya istoriya (The Nimeng parish of the Onega district of the Arkhangelsk province: a construction history). *Uchenye zapiski Petrozavodskogo gosudarstvennogo universiteta (Scientific notes of Petrozavodsk State University)*. 2020, vol. 42, no. 6, pp. 40–49 (in Russian).

Zinina O. The monuments of wooden architecture of Shenkurskiy Uyezd of the XIX century: From the tradition to the architecture style. *Proceedings of the 2nd International Conference on Architecture: Heritage, Traditions and Innovations (AHTI 2020)*. Moscow, 2020, pp. 120–126.

ОБ АВТОРЕ: Зинина Ольга Александровна — старший научный сотрудник; Филиал «ЦНИИП Минстроя России» Научно-исследовательский институт теории и истории архитектуры и градостроительства (Филиал «ЦНИИП Минстроя России» НИИТИАГ); 111024, г. Москва, ул. Душинская, д. 9; olg-zinina@yandex.ru.

BIONOTES: Olga A. Zinina — Senior Researcher; Scientific Research Institute of Theory and History of Architecture and Urban Planning, branch of the Central Institute for Research and Design of the Ministry of Construction and Housing and Communal Services of the Russian Federation (NIITIAG); 9 Dushinskaya st., Moscow, 111024, Russian Federation; Moscow; olg-zinina@yandex.ru.

Теория и история архитектуры. 2022. Вып. 1. С. 55–64
Theory and History of Architecture. 2022; 1: 55–64

НАУЧНАЯ СТАТЬЯ / RESEARCH PAPER

УДК 72.01

DOI: 10.22227/2712-8237.2022.1.55-64

Директивы и творчество: образы и архитектура фасадов советских жилых домов в 1930-е годы

Анна Владимировна Васильева

Национальный исследовательский Московский государственный строительный университет (НИУ МГСУ); г. Москва, Россия

В статье поэтапно раскрываются предпосылки образных и стилистических изменений в жилищной архитектуре на протяжении 1930-х гг. Определенные этапы обуславливаются изменениями установок, которые озвучивались официальными лицами и интерпретировались архитекторами применительно к профессиональной сфере. Эти установки напрямую связывались с текущими социально-политическими задачами, превращая архитектуру, в том числе и жилищное строительство, в социальный инструмент формирования общественных настроений и транслирования определенных идей. Элементы архитектуры фасадов играли в этом процессе особую роль, позволяя быстро конструировать композиции с прозрачными и понятными населению смыслами.

Ключевые слова: жилищная архитектура; образ; детали; декор; официальные установки; межвоенный период

Для цитирования: *Васильева А. В.* Директивы и творчество: образы и архитектура фасадов советских жилых домов в 1930-е годы // Теория и история архитектуры. 2022. Вып. 1. С. 55–64. DOI: 10.22227/2712-8237.2022.1.55-64.

Автор, ответственный за переписку: Анна Владимировна Васильева, VasilievAnna@bk.ru

Directives and creativity: images and architecture of facades of Soviet residential buildings in the 1930s

Anna V. Vasileva

Moscow State University of Civil Engineering (National Research University) (MGSU);
Moscow, Russian Federation

The article gradually reveals the prerequisites of figurative and stylistic changes in residential architecture during the 1930s. Certain stages are caused by changes in attitudes, which were voiced by officials and interpreted by architects in relation to the professional sphere. These attitudes were directly linked to current socio-political tasks, turning architecture, including housing construction, into a social tool for shaping public sentiment and broadcasting certain ideas. Elements of facade architecture played

a special role in this process, allowing you to quickly design compositions with transparent and understandable meanings to the public.

Keywords: residential architecture; image; details; decor; official installations; interwar period

For citation: Vasileva A.V. Direktivy i tvorchestvo: obrazy i arkhitektura fasadov sovetskikh zhilykh domov v 1930-e gody (Directives and creativity: images and architecture of facades of Soviet residential buildings in the 1930s). *Teoriya i istoriya arkhitektury (Theory and History of Architecture)*, 2022, no. 1, pp. 55-64. DOI: 10.22227/2712-8237.2022.1.55-64 (in Russian).

Corresponding author: Anna V. Vasileva, VasilievAnna@bk.ru

Советское архитектурное наследие во многих городах нашей страны сегодня является неотъемлемой частью их исторических центров. Величественные объемы зданий, выверенные пропорции, насыщенные разнообразными элементами фасады и сегодня помогают зданиям 1930-х гг., в том числе и жилым домам, выделяться из окружения. Естественно, объекты жилищного строительства рассматриваемого периода становились объектами исследовательского внимания многих специалистов в области архитектуры. Жилищная архитектура, конечно, затрагивается в большинстве фундаментальных трудов по истории советской архитектуры. В последние годы в фокусе исследовательского внимания оказываются градостроительные аспекты жилищного строительства (*Старостенко 2021*), (*Обласов 2022*), типология (*Сливенко 2022*), региональные особенности (*Возняк 2021*; *Тимофеев 2021*), вопросы творчества отдельных авторов (*Печенкин 2021*). Но несмотря на кажущуюся проработанность этой темы, предпосылки изменения образов советской архитектуры, и, в частности, жилых домов, представляются изученными еще не в достаточной степени. На протяжении 1930-х гг. шли динамичные поиски созвучных времени образов жилых домов, которые обуславливались идеологическими, экономическими, техническими и другими аспектами. Целью данной статьи является раскрытие поэтапной трансформации требований к образам жилых домов и предлагаемых подходов к архитектуре их фасадов.

Пришедшая в московское жилищное строительство в середине 1920-х гг. модернистская эстетика с лозунгами функциональности и целесообразности определила доминирование лаконичной архитектуры фасадов жилых домов, основанной на применении исключительно функциональных элементов. Отказ от архитектурного декора мотивировался тем, что «глаз человека трезвой, материалистической эпохи не нуждается в украшениях. Он ищет “рациональную эстетику” жилища в умело найденных отношениях и пропорциях главных размеров, в общем завершении основных форм» (*Лавров 1927: 27*)¹.

Однако официальная поддержка лаконичной эстетики авангарда продолжалась недолго. Уже на рубеже 1920–1930-х гг., когда в архитектурной практике наблюдался расцвет авангардной архитектуры, зазвучали высказывания о несоответствии ее лаконичной эстетики текущим идейно-политическим задачам. В статье об итогах 1929 г. архитектор А. Мостаков, ссылаясь на статью в газете «Известия ЦИК» (которая была официальным рупором партии), указывал: «...претендуя на строгую простоту и монументальность, на деле они (жилые дома — А.В.) лишены и того и другого. Это по преимуществу — огромные каменные ящики, лишенные всякой архитектурной выразительности, с выступающими

¹ Здесь и далее в цитатах соблюдены пунктуация и орфография оригинала.

по фасаду ящичками-балконами или для большей строгости вертикальными или горизонтальными пластинами, тянущимися по всему фасаду. В уродливом доме нельзя не жить, нельзя не видеть уродливого городского пейзажа...» (*Мостаков* 1929: 10). На этапе первой пятилетки жилищная архитектура приобретала новые функции политического инструмента демонстрации радужных перспектив жизни советского народа при условии четкого следования курсу партии и правительства. При таком позиционировании минималистичная эстетика авангардной архитектуры, ассоциировавшаяся с тяготами и лишениями послереволюционных лет, становилась уже неактуальной.

Новое жилищное строительство должно было соответствовать массовым представлениям о «хорошей» архитектуре, которая, естественно, не могла обойтись без декоративных элементов. Вместе с тем перед архитекторами ставилась задача поиска «...пролетарского стиля, который отразил бы в себе новые общественные отношения в целом, энтузиазм социалистического строительства, психологию нового коллективного человека» (*Роцин* 1930: 14). Расплывчатые формулировки постепенно начали вытеснять конкретные требования и задачи в жилищном строительстве.

Негативные оценки авангардной архитектуры 1920–1930-х гг. не только насаждались сверху, но во многом действительно подхватывали существующие массовые настроения. Тяжелое финансовое положение большинства застройщиков, низкий уровень строительных технологий, несоответствие новаторских планировочных решений доминирующей практике коммунального заселения, высокая квартплата в новых домах и другие предпосылки вызвали общественное недовольство состоянием столичного жилищного строительства, которое переносилось на современную архитектуру в целом. И многие зодчие в то время уже признавали недостаточность языка модернистской архитектуры. Лаконичная современная архитектура требовала идеального исполнения, которое в условиях первой пятилетки было просто невозможно, что превращало передовые архитектурные идеи в посредственные маловыразительные сооружения.

Стремление к возрождению «традиционных» архитектурных форм было поддержано и методично внедрялось в профессиональное сообщество стараниями молодых архитекторов из группы ВОПРА, многие из которых вошли в партгруппу Союза советских архитекторов. По вопросам жилищного строительства они указывали, что сам Энгельс писал о «сооружении больших дворцов в национальных владениях в качестве общих жилищ для коммун граждан» (*Михайлов* 1931: с. 51), и именно к этому соответствию «дворцам» и должна стремиться советская архитектура. Неотъемлемыми атрибутами «дворцов» являлись щедро декорированные фасады и интерьеры, с которыми боролись архитекторы-авангардисты.

Тема дворцов и украшения города из уст высшего партийного руководства прозвучала на Июньском пленуме ЦК ВКП(б) в 1931 г. Первый секретарь Московского областного комитета ВКП(б) Л. М. Каганович в своем выступлении указывал на необходимость изменить «лицо города, отвести целые участки для застройки их дворцами и новыми зданиями, не разбрасывая строительство по всему городу, а украшать и совершенно менять характер архитектуры города» (*Вперед* 1932: 2). При этом создание подобных объектов позиционировалась как совершенно естественная вещь: «Казалось бы, что мешает нам, большевикам, на наши деньги и стройматериалы выстроить дом так, чтобы он украшал город и был удобен для жилья» (*Вперед к* 1932: 2). Как известно, установки, провозглашенные с высокой трибуны в те годы, были более реальным фактором формирования социальных задач, чем действительное положение дел в сфере жилищного строительства.

К началу второй пятилетки на первый план в начале 1930-х гг. выходила именно репрезентативная функция архитектуры. Так, в 1933 г. на Первом Всесоюзном творческом совещании архитекторов теоретик искусства Д. Аркин говорил о понятности архитектурных образов: «Поскольку наша архитектура должна быть рассчитана на массовое воздействие, притом воздействие не средствами художественного “устрашения” и подавления, а напротив того — близостью и понятностью архитектурной идеи, — постольку принцип легкой читаемости архитектурного образа приобретает особенно важное значение» (*Творческие пути* 1933: 12). Пластический, но абстрактный язык модернистской архитектуры к тому моменту был признан окончательно непригодным для выражения социальных идей того времени.

К середине 1930-х гг. на смену идеологии аскетизма и жертвенности пришли лозунги «культурной и зажиточной жизни». На XVII съезде ВКП(б)² И.В. Сталин указал, что трущобы «заменены вновь отстроенными хорошими и светлыми рабочими кварталами, причем во многих случаях рабочие кварталы выглядят у нас лучше, чем центры города» (*Отчетный доклад* 1934: 1). Фактически это высказывание дало старт интенсивной реконструкции городов, на первом этапе вылившейся в волну сноса исторических зданий с возведением на их месте новых объектов, в том числе и жилых домов. Эта установка тут же была подхвачена партгруппой ССА и транслирована как безоговорочное требование к новой архитектуре: «будем строить улицы не только честные и благородные, но и воздушные, крыленные, солнечные, как весь мир социализма» (*Кругер* 1934: 11).

Новые установки фигурировали не только на страницах ключевых профессиональных изданиях, но и проговаривались на личных встречах архитекторов с ответственными партийными работниками. Особую роль и здесь сыграл Л.М. Каганович, по-прежнему активно настаивавший на щедром внедрении декоративных элементов в архитектуру фасадов. На заседании партгруппы ССА в Культпропе ЦК ВКП(б) в сентябре 1934 г. он говорил: «Если нельзя декретировать стиль, то необходимо бороться против оголенной архитектуры, чтобы украшения не носили характера мазни. Мы не можем декретировать определенный стиль советской архитектуры, мы должны бороться против мещанства, нигилизма, оголения, за величественную, правдивую, архитектуру. Мы не против классики, мы против фетиша. Нужно выработать свой ордер» (РГАЛИ. Ф. 674. Оп. 2. Ед. хр. 7, л. 67). Далее он указывал, что в основу архитектурной композиции должны лечь «высотная композиция, простота, но не упрощенность, логичность в построении конструкции. Хорошая лепка, оштукатурка, введение мрамора, хорошая покраска. Как классика величественна своей простотой, отвергая барокко, мы должны у него учиться качеству работ... Коммунизм будет давать постройку радостнее, чем давали Рим и Греция» (РГАЛИ. Ф. 674. Оп. 2. Ед. хр. 7, л. 67). По вопросу соцреализма — термина, прочно вошедшего в профессиональный лексикон того времени без внятного теоретического обоснования, Л.М. Каганович указывал: «не копировать, конечно, не фотография, но держаться образа, существующего в жизни. Техника нашей страны пойдет очень далеко, что даст еще большие возможности архитектуре в части применения больших арок, воздушных пролетов и т.д.» (РГАЛИ. Ф. 674. Оп. 2. Ед. хр. 7, л. 67). Такое смешение бытовых понятий, профессиональных терминов и политических категорий, исходившее от партийного руководства, несмотря на иллюзию сформулированного задания, отнюдь не облегчало профессиональную деятельность архитекторов. Суть архитектуры в представлениях государственных

² Съезд проходил в конце января – начале февраля 1934 г.

деятели того времени, также, как и в массовом сознании, заключалась именно в декоративных элементах, комбинации которых создавали бы правильный, «красивый» образ. Так, от барокко требовалось взять именно высокое техническое исполнение сложных декоративных элементов, а от античной архитектуры — ритмичность ордерных композиций и характерные детали. В сознании непрофессионалов применение арок, ордеров и декоративных элементов само по себе уже создавало бы гармоничные образы. При этом политические деятели вполне осознавали, что архитектурные образы всегда являются как бы зеркалом породившего их строя, свидетельствуя о происходящих социальных процессах. Сознательное моделирование архитектурного стиля с опорой на директивные установки, рождавшего нужные ассоциации в массовом сознании, позволило бы транслировать массам идеи об успехах советского строя. Но в условиях урезания творческой воли архитекторов и игнорирования их профессионализма он был обречен на неудачу. Тем не менее попытки заставить архитекторов создавать правильную, «бодрую и жизнерадостную» архитектуру регулярно повторялись на всем протяжении довоенного периода, став неотъемлемой частью профессиональной жизни и в послевоенное время.

Официальные требования к образности новой жилищной архитектуры были провозглашены на III пленуме оргкомитета Союза советских архитекторов СССР (3–5 июня 1936 г.). Они были озвучены в главных докладах Г.А. Симонова (Ленинград) и А.Г. Мордвинова (Москва), тщательно проверенных и отработанных, по свидетельству архивных документов, на совещаниях в Союзе советских архитекторов. Архивные фонды сохранили неотредактированную версию доклада А.Г. Мордвинова, где он озвучивал свои тезисы перед руководством и активом ССА. В своем выступлении, полностью соотносившемся с установками Л.М. Кагановича, при затрагивании темы образа он указывал: «...можно делать отступы вглубь, те или иные комбинации этих отступов, и можем добиться громадной пластичности, благодаря лоджиям, террасам, балконам и т. д. Этим примером пластичной разработки фасадов мы можем добиться решения объемно-пространственного пластичного и введения цвета, это искусство, которое, безусловно, дает жизнерадостность» (РГАЛИ. Ф. 674. Оп. 8. Ед. хр. 3, л. 96). Далее он указывает: «...аскетизм, плоский потолок, плоские стены не создают никакого ощущения радости, и, если вы видите, что потолок, стена создают рефлекс, это радует, потому что это дает пластичности. Мы, конечно, против перегрузки, аляповатости, но мы также и против аскетизма, против антипластичного решения» (РГАЛИ. Ф. 674. Оп. 8. Ед. хр. 3, л. 100). Из этого выступления следует, что именно декоративные элементы, обогащающие фасады и интерьеры, «создающие рефлекс», должны играть главную роль в создании нужных образов. Применение декора должно было насытить образы зданий, вложив в них правильный и легко считываемый идейный посыл. Сумбурность речи, полное смещение профессиональных терминов и партийных установок свидетельствуют о неясности и противоречивости задач и отсутствии адекватных методов их решения. Но постепенно через такие обсуждения и доклады озвученные партийными деятелями установки проникали и приживались в профессиональной среде. Они мимикрировали под реальные профессиональные критерии и стандарты, претендуя на теорию советской архитектуры.

В докладе Г.А. Симонова на Пленуме, который был несколько раз отредактирован содержательно и стилистически, уже более внятно указывалось: «Архитектура жилого дома не должна быть плоскостной. При этом силуэтность должна быть не резко контрастной, а гармоничной, создающей запоминающийся архитектурный образ. Архитектура жилого дома должна быть солнечной, должна давать большое богатство светотени» (*Союз совет-*

ских 1936: 12). Одновременно он подчеркивал, что «одного знания культуры прошлого, одного изучения, в частности Ренессанса, недостаточно. Мы должны быть в курсе всех последних достижений культуры мировой техники жилищного строительства, организации его интерьера, новых стройматериалов и т.д. Без этого мы не создадим нового советского жилья» (*Союз советских* 1936: 12). В этих установках уже сделан акцент на равенство роли декоративных элементов в создании нужных образов столичных жилых домов и технологических аспектов строительства, что некоторым образом приближало мечты о насыщенных деталями фасадах к реальным техническим и экономическим задачам.

Постепенно установки на «улучшение и удешевление» и применение новых индустриальных технологий строительства занимали все большее место, оттесняя вопросы создания выразительных, насыщенных образов жилых домов. В редакционной статье начала 1937 г. о подготовке к новому строительному сезону указывалось: «...должны будут сформироваться и утвердиться новые методы, новый подход к композиции, деталям, к отделке здания, призванного быть полноценным архитектурным произведением, — притом произведением, осуществленным не кустарным, а индустриальным путем. Только на этом пути, на пути индустриализации строительного дела, лежит будущее нашего жилищного строительства, будущее всей нашей архитектуры» (*О мастерстве* 1937: 7). Декоративные элементы, которые традиционно отражали мастерство автора и изготовителя, должны были превратиться в массовую индустриальную продукцию. Наблюдалось полное смешение требований стандартизации и экономичности, связанных с массовым расселением, и уникальности, связанной с элитарным сегментом. Декор должен был способствовать созданию универсального, но выразительного образа столичного жилого дома. Эти взаимоисключающие требования неизбежно приводили к созданию эклектичного штампа в композициях фасадов жилых домов всех категорий.

К началу третьей пятилетки проблема создания уникальных образов жилых домов отошла на второй план, подчинившись задачам типизации строительства. На II Пленуме Правления Союза советских архитекторов СССР, который был призван соотнести и озвучить задачи советской архитектуры в связи с установками третьей пятилетки, подчеркивалось: «Советская архитектура раз и навсегда ломает грань между “творческим” проектированием и практическим строительством, между “архитектурой как искусством” и “архитектурой как техникой”. В архитектуре органически совмещается техническое, экономическое и художественное разрешение одного и того же строительного задания, одной и той же архитектурной темы» (*Архитектура и массовое* 1938: 2). В резолюции же прописывалось: «Пленум считает, что метод типизации секции жилого дома и всех ее элементов не исключает, а, наоборот, предполагает индивидуальное архитектурное решение жилого дома в соответствии с конкретными требованиями всего архитектурного ансамбля» (*Резолюция второго* 1938: 7). Таким образом, декору отводилась роль некоего конструктора, из определенного набора элементов которого можно было создавать пластически насыщенные образы домов и целых магистралей. Декоративные элементы должны были обязательно иметь функциональную нагрузку в соответствии с курсом на рационализацию. Н.П. Былинкин в рассуждении о принципах соцреализма в массовом строительстве подчеркивал, что «если при наличии всех удобств в квартире ни одна архитектурная деталь не вступит в противоречие ни с материалом, ни с конструкцией, если не будет колонн, которые ничего не несут, не будет балконов, которые не держатся, не будет карнизов, которые зрительно падают, не соответствуя толщине стен; если весь образ жилого дома будет повышать общий тонус радостной жизни социалистического коллектива; если

трудящиеся будут гордиться своим домом, — то это и будет социалистический реализм в архитектуре» (*Былинкин* 1938: 7). К концу 1930-х гг. декор перешел в функциональную составляющую архитектуры и был полностью подчинен технологиям строительства.

Таким образом, понимание роли декора в создании образов столичных жилых домов в рассматриваемый период прошло через несколько этапов. В 1920-х гг. звучали призывы к полному отказу от декоративных элементов, что должно было способствовать удешевлению строительства и создавать лаконичные образы зданий. В первой половине 1930-х гг. вместе с изменениями во внутренней политике государства резко возросла роль репрезентативной функции архитектуры. Декору отводилась функция создания идейно-насыщенных образов зданий. Магистральные жилые дома должны были отвечать массовым представлениям о «красивой» архитектуре, т.е. быть щедро снабженными декоративными элементами с советской символикой. Во второй половине 1930-х гг. декоративные элементы, которые по-прежнему являлись неотъемлемой частью фасадов жилых домов, должны были соответствовать новым задачам «рационализации», т.е. быть изготовленными заводскими методами, и, в идеале, нести и функциональную нагрузку. Массовое изготовление элементов должно было способствовать созданию целостных образов магистралей, но, фактически, привело к закреплению маловыразительных эклектичных композиций с низким качеством деталей. Индивидуальная работа с оформлением фасадов магистральных жилых домов сложными декоративными элементами была продолжена в послевоенный период, в связи с новыми задачами отражения величия государства-победителя.

Список источников

- РГАЛИ. Ф. 674. Оп. 2. Ед. хр. 7. Протоколы заседаний партгруппы ССА.
- РГАЛИ. Ф. 674. Оп. 8. Ед. хр. 3. Стенограммы заседаний партийной группы Оргкомитета Союза советских архитекторов СССР за 1934 г.
- Архитектура и массовое 1938* — Архитектура и массовое строительство : К итогам II пленума Правления союза советских архитекторов СССР // Архитектура СССР. 1938. № 1. С. 2–3.
- Былинкин 1938* — *Былинкин Н.П.* Архитектура массового жилищного строительства // Архитектура СССР. 1938. № 3. С. 5–12.
- Возняк 2021* — *Возняк Е.Р., Обласов Ю.А.* Основные архитектурные решения жилых зданий Ленинграда 30-50-х гг. XX в. // Перспективы науки. 2021. № 12 (147). С. 60-63.
- Вперед к 1932* — Вперед к новым победам! : выдержки из докладов т. Кагановича о работе московского областного и городского комитетов ВКП(б) на московской партконференции // Строительство Москвы. 1932. № 1. С. 2.
- Кригер 1934* — *Кригер Е.* Обращение к архитектору // Архитектура СССР. 1934. № 1. С. 8–11.
- Лавров 1927* — *Лавров В.* «Как ты живешь» (научное кино — в помощь архитектуре) // Строительство Москвы. 1927. № 11. С. 25–27.
- Михайлов 1931* — *Михайлов А.* ВОПРА — АСНОВА — САСС // Советская архитектура. 1931. № 3. С. 51.
- Мостаков 1929* — *Мостаков А.* Архитектура в жилищном строительстве Моссовета // Строительство Москвы. 1929. № 11. С. 10–12.
-

- О мастерстве* 1937 — О мастерстве и стилизаторстве // Архитектура СССР. 1937. № 3. С. 4–9.
- Обласов* 2022 — *Обласов Ю.А.* Стратегия формирования кварталов Ленинграда в 30-50-е гг. XX в. // *Перспективы науки*. 2022. № 3 (150). С. 280–282.
- Отчетный доклад* 1934 — Отчетный доклад И.В. Сталина семнадцатому съезду партии о работе ЦК ВКП(б) // Архитектура СССР. 1934. № 1. С. 1–4.
- Печенкин* 2021 — *Печенкин И.Е.* Апофеоз фасада. Дом И.В. Жолтовского на Моховой улице в контексте архитектурной неоклассики первой половины XX века // *Искусствознание*. 2021. № 1. С. 242–261.
- Резолюция второго* 1938 — Резолюция второго пленума Правления союза советских архитекторов СССР // Архитектура СССР. 1938. № 2. С. 7.
- Роцин* 1930 — *Роцин Л.* Функционализм — не наш стиль (Вопросы архитектуры) // *Искусство в массы*. 1930. № 6. С. 14–16.
- Сливенко* 2022 — *Сливенко А.В.* Дома-коммуны: социальные проекты советских архитекторов // *Гуманитарный акцент*. 2022. № 4. С. 11–20.
- Союз советских* 1936 — Союз советских архитекторов. Вопросы жилищной архитектуры : III пленум Оргком-та Союза сов. архитекторов СССР 3–5 июня 1936 г. : стенограмма докладов. М. : Всесоюзн. акад. арх., 1936. 126 с. (на правах рукописи).
- Старостенко* 2021 — *Старостенко Ю.Д.* Дискуссия об архитектурно-пространственной организации жилых кварталов в СССР в середине 1930-х годов // Архитектура и современные информационные технологии. 2021. № 2 (55). С. 46–63.
- Творческие пути* 1933 — Творческие пути советской архитектуры и проблема архитектурного наследства : Творческая дискуссия союза советских архитекторов // Архитектура СССР. 1933. № 3–4. С. 11–18.
- Тимофеев* 2021 — *Тимофеев М.* Создание образцового социалистического города: Иваново-Вознесенск 1920-1930-х годов // *Городские исследования и практики*. 2021. Т. 6. № 1. С. 50–65.

References

- Arkhitectura i massovoe stroitel'stvo: K itogam II plenuma Pravleniya soyuza sovetских arkhitektorov SSSR (Architecture and mass construction: To the results of the II Plenum of the Board of the Union of Soviet Architects of the USSR). *Arkhitectura SSSR (Architecture of the USSR)*, 1938, no. 1, pp. 2–3 (in Russian).
- Bylinkin N.P. Arkhitectura massovogo zhilishchnogo stroitel'stva (Architecture of mass housing construction). *Arkhitectura SSSR (Architecture of the USSR)*, 1938, no. 3, pp. 5–12 (in Russian).
- Voznyak E.R., Oblassov Yu.A. Osnovnye arkhitekturnye resheniya zhilykh zdaniy Leningrada 30-50-kh gg. XX v. (*The main architectural solutions of residential buildings in Leningrad in the 30-50s of the twentieth century*). *Perspektivy nauki (Prospects of Science)*, 2021, no. 12 (147), pp. 60–63 (in Russian).
- Vpered k novym pobedam!: Vyderzhki iz dokladov t. Kaganovicha o rabote moskovskogo oblastnogo i gorodskogo komitetov VKP(b) na moskovskoy partkonferentsii (Forward to new victories!: excerpts from T. Kaganovich's reports on the work of the Moscow

- regional and city committees of the CPSU(b) at the Moscow party conference). *Stroitel'stvo Moskvy (Construction of Moscow)*, 1932, no. 1, pp. 2.
- Kriger E. Obrashchenie k arkhitektoru (Appeal to the architect). *Arkhitektura SSSR (Architecture of the USSR)*, 1934, no. 1, pp. 8–11 (in Russian).
- Lavrov V. «Kak ty zhivesh'» (nauchnoe kino — v pomoshch' arkhitekture) (“How do you live” (scientific cinema — to help architecture)). *Stroitel'stvo Moskvy (Construction of Moscow)*, 1927, no. 11, pp. 25–27 (in Russian).
- Mihajlov A. VOPRA — ASNOVA — SASS (VOPRA — ASNOVA — SASS). *Sovetskaya arhitektura (Soviet architecture)*, 1931, no. 3, p. 51 (in Russian).
- Mostakov A. Arkhitektura v zhilishchnom stroitel'stve Mossoveta (Architecture in housing construction of the Moscow City Council). *Stroitel'stvo Moskvy (Construction of Moscow)*, 1937, no. 3, pp. 4–9 (in Russian).
- Oblasov Yu.A. Strategiya formirovaniya kvartalov Leningrada v 30-50-e gg. XX v. (Strategy for the formation of Leningrad quarters in the 30-50s of the XX century). *Perspektivy nauki (Prospects of Science)*, 2022, no. 3 (150), pp. 280–282 (in Russian).
- Otchetnyy doklad I.V. Stalina semnadsatomu s"ezdu partii o rabote TsK VKP(b) (I.V. Stalin's report to the Seventeenth Party Congress on the work of the Central Committee of the CPSU(b)). *Arkhitektura SSSR (Architecture of the USSR)*, 1934, no. 1, pp. 1–4 (in Russian).
- Pechyonkin I.E. Apofeozy fasada. Dom I.V. Zholtovskogo na Mokhovoy ulitse v kontekste arkhitekturnoy neoklassiki pervoy poloviny XX veka (Apotheosis of the facade. I.V. Zholtovsky's house on Mokhovaya Street in the context of architectural neoclassicism of the first half of the twentieth century). *Iskusstvovoznaniye (Art History)*, 2021, no. 1, pp. 242–261 (in Russian).
- Rezolyutsiya vtorogo plenuma Pravleniya soyuza sovetskikh arkhitektorov SSSR (Resolution of the second plenum of the Board of the Union of Soviet Architects of the USSR). *Arkhitektura SSSR (Architecture of the USSR)*, 1938, no. 2, pp. 7 (in Russian).
- Roshchin L. Funktsionalizm — ne nash stil' (Voprosy arkhitekтуры) (Functionalism is not our style (Questions of architecture)). *Iskusstvo v massy (Art to the Masses)*, 1930, no. 6, pp. 14–16 (in Russian).
- Slivenko A.V. Doma-kommuny: sotsial'nyye proekty sovetskikh arkhitektorov (Houses-communes: social projects of Soviet architects). *Gumanitarnyy aktsent (Humanitarian Accent)*, 2022, no. 4, pp. 11–20 (in Russian).
- Soyuz sovetskikh arkhitektorov. Voprosy zhilishchnoy arkhitekтуры: III plenium Orgkomiteta Soyuz sovetskikh arkhitektorov SSSR 3–5 iyunya 1936 g.: stenogramma dokladov (Union of Soviet Architects. Questions of Housing Architecture: III plenum of the Organizing Committee of the Union of Soviets. architects of the USSR June 3-5, 1936: transcript of reports). Moscow, Vsesoyuzn. akad. arh., 1936, 126 p. (in Russian).
- Starostenko Yu.D. Diskussiya ob arkhitekturno-prostranstvennoy organizatsii zhilykh kvartalov v SSSR v seredine 1930-kh godov (Discussion about the architectural and spatial organization of residential quarters in the USSR in the mid-1930s). *Arkhitektura i sovremennyye informatsionnyye tekhnologii (Architecture and Modern Information Technologies)*, 2021, no. 2 (55), pp. 46–63 (in Russian).

Tvorcheskie puti sovetskoj arkhitektury i problema arkhitekturnogo nasledstva: Tvorcheskaya diskussiya soyuza sovetskikh arkhitektorov (Creative ways of Soviet architecture and the problem of architectural heritage: A creative discussion of the Union of Soviet architects). *Arkhitektura SSSR (Architecture of the USSR)*, 1933, no. 3–4, pp. 11–18 (in Russian).

Timofeev M. Sozдание obraztsovogo sotsialisticheskogo goroda: Ivanovo-Voznesensk 1920-1930-kh godov (The creation of an exemplary socialist city: Ivanovo-Voznesensk 1920-1930-s). *Gorodskie issledovaniya i praktiki (Urban research and practice)*, 2021, vol. 6, no. 1, pp. 50–65 (in Russian).

ОБ АВТОРЕ: Васильева Анна Владимировна — старший преподаватель кафедры основ архитектуры и художественных коммуникаций; **Национальный исследовательский Московский государственный строительный университет (НИУ МГСУ)**; 129337, г. Москва, Ярославское шоссе, д. 26; VasilievAnna@bk.ru.

BIONOTES: **Anna V. Vasileva** — Senior Lecturer of the Department of Basics of Architecture and Artistic Communication; **Moscow State University of Civil Engineering (National Research University) (MGSU)**; 26 Yaroslavskoe Shosse, Moscow, 129337, Russian Federation; VasilievAnna@bk.ru.

Теория и история архитектуры. 2022. Вып. 1. С. 65–74
Theory and History of Architecture. 2022; 1: 65-74

НАУЧНАЯ СТАТЬЯ / RESEARCH PAPER

УДК 72.01 (73)

DOI: 10.22227/2712-8237.2022.1.65-74

Философия прагматизма в формировании архитектуры постмодернизма США (1970–1990)

Галина Александровна Птичникова

Национальный исследовательский Московский государственный строительный университет (НИУ МГСУ); г. Москва, Россия

В формировании американской версии постмодернизма прагматический вектор стал одним из определяющих факторов и как направленность массового сознания, и как философское течение неопрагматизма, которое представляет собой адаптацию идей прагматистской классики к современности. Автор делает попытку исследования особенностей американского постмодернизма на примере многочисленных работ американских архитекторов, доказывая его тесную связь с идеями философского течения неопрагматизма.

Ключевые слова: архитектура; постмодернизм; прагматизм; архитектура США

Для цитирования: Птичникова Г.А. Философия прагматизма в формировании архитектуры постмодернизма США (1970–1990) // Теория и история архитектуры. 2022. Вып. 1. С. 65-74. DOI: 10.22227/2712-8237.2022.1.65-74

Автор, ответственный за переписку: Птичникова Галина Александровна, ptichnikova_g@mail.ru

The philosophy of pragmatism in the formation US postmodern architecture (1970–1990)

Galina A. Ptichnikova

Moscow State University of Civil Engineering (National Research University) (MGSU);
Moscow, Russian Federation

In the formation of the American version of postmodernism, the pragmatic vector became one of the determining factors both as the direction of mass consciousness and as a philosophical movement of neo-pragmatism, which is an adaptation of the ideas of pragmatist classics to modernity.

The author makes an attempt to study the characteristics of American postmodernism using the example of numerous works of American architects, proving its close connection with the ideas of the philosophical movement of neo-pragmatism.

Keywords: architecture; postmodernism; pragmatism; US architecture

For citation: Ptichnikova G.A. Filosofiya pragmatizma v formirovani arkhitektury postmodernizma SSHA (1970–1990) (The philosophy of pragmatism in the formation US postmodern architecture (1970–

1990)). *Teoriya i istoriya arkhitektury (Theory and History of Architecture)*, 2022, no. 1, pp. 65-74. DOI: 10.22227/2712-8237.2022.1.65-74 (in Russian).

Corresponding author: Galina A. Ptichnikova, ptichnikova_g@mail.ru

Начало 1970-х гг. в США было отмечено подъемом так называемой консервативной волны в мировоззрении общества и всплеском интереса к прагматизму. Одновременно происходила смена периодов развития архитектуры: эпоха, названная «Новым временем», уходила, освобождая место эпохе постмодернизма. В формировании американской версии постмодернизма прагматический вектор стал одним из определяющих факторов и как направленность массового сознания, и как философское течение неопрагматизма, которое представляет собой адаптацию идей прагматистской классики к современности (Птичникова 2005). В этом сложном и противоречивом идеологическом и политическом контексте заключены социально-идеологические истоки архитектуры постмодернизма. Нельзя понять некоторые «странности» постмодернизма в американской архитектуре, не обратившись к общим свойствам новой ментальности. Дело не в том, что архитекторы изучали философские трактаты (хотя в этом контексте, несомненно, выделяется фигура Питера Эйзенмана, прямо указывающего на связи своего творчества с философией деконструктивизма Ж. Дерриды), стремясь их транслировать в творческий метод. Архитекторы воспринимали новую идейную направленность через интеллектуальную атмосферу времени и через литературу, где постмодернизм стал воплощаться в художественные тексты.

В подходе рассмотрения прагматизма (и как явления общественного сознания, и философского течения) в роли одного из факторов, способствующих оформлению постмодернизма в американской архитектуре, автор не одинок. Коммерческие устремления как предпосылку появления архитектуры постмодернизма определяли многие архитектурные критики. Американский социолог Ф. Джеймсон связывает возникновение постмодернизма с потребностями отражения в культуре новых форм общественной жизни и экономического порядка — общества потребления, театральной политики, масс-медиа и информатики: «Эстетическая продукция интегрировалась в производство предметов потребления» (Jameson 1988: 5). Известный теоретик архитектуры Ч. Дженкс отмечал, что мотивацией для архитектора-разработчика в потребительском обществе является одна цель — «делать деньги», для клиента — «делать деньги, чтобы использовать», стиль — «прагматический, клише, напыщенный» (Дженкс 1985: 137). В отечественной культурологии А.В. Ульяновский, анализируя социально-культурные явления, происходящие в развитых, потребительски ориентированных странах в конце XX в., выделил специальное социально-эстетическое течение, которое получило название «неопрагматика», подразумевая под ним искусство достигать рациональное назначение интуитивно-творческим путем, иными словами, достижение маркетингового эффекта, используя социокультурные технологии в искусстве, дизайне, архитектуре (Ульяновский 2000).

Постмодернизм имеет тесную связь с идеями философского течения неопрагматизма, которая достаточно отчетливо выразилась в обширных публикациях американского философа, родоначальника неопрагматизма Ричарда Рорти. Рассматривая предпосылки зарождения постмодернизма, Рорти утверждает, что еще в XIX в. философия прагматизма У. Джемса в Америке и «философия жизни» Р. Ницше в Европе задали вектор к постмодернизму: «Ницше и Джемсом был сделан шаг к установлению автономии и приоритетности литературной культуры. Их вклад состоял в замене романтизма прагматизмом» (Rorty 1986: 150).

Философия постмодернизма включила в себя разработанные Рорти концепции иронизма и литературы как центральной сферы культуры (Rorty 1989). Вместо предметного разговора о мире философия постмодернизма перешла к разговору о языке, на котором говорится о мире. Это положение является очень важным, когда мы начинаем рассматривать архитектуру постмодернизма. Чарльз Дженкс в своей ставшей бестселлером книге «Язык архитектуры постмодернизма» делает акцент на том, что «термин “постмодернистский” следует пояснить и использовать более точно с тем, чтобы вообще охватывать только тех проектировщиков, которые осознают архитектуру как язык» (Дженкс 1985: 11). Американский архитектор Роберт Вентури в своей ранней работе «Сложность и противоречия в архитектуре» также утверждал, что архитектура является особым языком, средством общественной коммуникации (Venturi 1968).

Американская версия постмодернизма в архитектуре отличается от европейской большей игривостью, свободой формообразования, склонностью к кичу и массовым вкусам. Проанализируем, в каких направлениях и каким образом прагматический подход содействовал созданию особых черт в американской архитектуре постмодернизма.

Американский прагматический образ мышления в качестве основного мотива имеет утверждение, что в основном коммерческие достоинства служат решающим критерием практически всякой оценки. В качестве подтверждения приведем цитату, относящуюся к разряду «американцы об американцах»: «Американская культура преимущественно материальна. Ее мышление и стандарты количественны. Нормальный американец имеет тенденцию всему давать количественное выражение, даже таким качественным явлениям как религия и искусство <...>, и имеет склонность приписывать финансовую ценность объектам общественного интереса <...> не потому, что он в первую очередь интересуется деньгами, а потому что деньги являются наиболее удобным качественным критерием» (Battles 1976: 174). Ричард Рорти признает в качестве критерия истинности идею «большей» или «меньшей» полезности. Отметим, что практически все представители философии постмодернизма также отдают предпочтение принципам «результативности» и «продаваемости».

В конце 1960-х гг. прицельный взгляд американского потребительского общества определил, что на архитектурном рынке модернизм перестал пользоваться спросом. Недовольство архитектурой «современного движения» было вызвано формированием программно однообразной, лаконичной до абстрактности, почти лишенной черт местной самобытности среды жизнедеятельности. И американское общество, и его истеблишмент разочаровались в монотонности современной архитектуры, ее технической однозначности, повторении геометрических форм. Постмодернизм, который родился на почве критики архитектуры функционализма и модернизма, имел неотразимые достоинства. Постмодернизм с самого начала старался ставить во главу угла потребности покупателя архитектурного товара. К массовому потребителю ранняя американская архитектура постмодернизма обратилась через имитацию популистского кича. При этом широко применялись такие принципы, как ироничность и двойное кодирование. Классический пример архитектуры, «говорящей» с массовым потребителем, площадь Италии в Нью-Орлеане, созданной Чарльзом Муром. Итальянская община города заказала Муру проект благоустройства площади Италии (1975–1980). Ослепительная и причудливая композиция Пьяцца д'Италия напоминает яркие, запоминающиеся декорации. Для своих аллюзий Мур использовал приемы формирования виртуального праздничного пространства, к которым прибегают дизайнеры Диснейленда. Он соединил «итальянские символы», которые активно эксплуатируются массовой культурой и кичем: триумфальная арка, колонны с капителями,

римский фонтан, надписи анктивкой. В разработке форм арки идет ироническое цитирование классики: искривленная по контуру круглой площади внутренняя поверхность арочного блока, замковые камни, иллюзорная перспективность, блеск позолоты и стали, чередование различных цветов и фактур. Двойное кодирование для профессионалов вскрывает авторское отношение к используемым цитатам: капители отделены от колонн поясами неоновых светильников, колонны рассечены щелями, через которые светится пу-стота. Характерно использование портрета самого архитектора в виде маски, изрыгающей водные струи. Но для того чтобы понять эту архитектурную шутку, требуется определенное знание архитектурной истории и формообразования. Таким образом, Мур своеобразным образом тестирует посетителя на интеллектуализм.

В комплексе площади царит дух общей феерии и праздника, который превращает архитектуру в свободную от каких-либо ограничений декорацию. Главным аттракционом стал фонтан. Вода имитирует классические формы: в арках среди бассейна устроены псевдоколонны, тело которых представляют цилиндрические струи, соединяющие базу и капитель. В композиции площади ясно прочитывается характерная для постмодернистского пространства «асимметричная симметрия». Асимметрию подчеркивает и рельефная карта «итальянского сапога», созданная по желанию заказчика. Площадь расширяется концентрическими кругами, в центре ее лежит Сицилия, омываемая водами бассейна. Созданный смешанный образ итальянского Ренессанса и одновременно Римской империи вызывает у посетителей сентиментальные ностальгические чувства. Площадь Италии имела большой успех у публики и стала любимым местом проведения праздников итальянской общины Нью-Орлеана и объектом массового туризма.

Наибольший скандал (читай — успех) у публики в 1980-е гг. произвел проект патриарха американской архитектуры Ф. Джонсона — небоскреб компании «Америкен Телефон энд Телеграф» (АТТ) в Нью-Йорке (1978–1984). Это здание спроектировано, по выражению Р. Кулхаса, как типичный «манхэттенизм», который представляет собой гибридный набор цитат архитектурного наследия Нью-Йорка. Стандартный небоскреб не смог бы соперничать с такими творениями, как Крайслер-билдинг, Рокфеллер-центр, Эмпайр-Стейтс-билдинг. Джонсон избрал безошибочную тактику использования эффекта узнаваемости и одновременного упрощения формы. Завершение здания АТТ в виде мощного фронтона с округлым разрывом напоминает увеличенный во много раз тимпан шкафов или бюро в стиле Чиппендейл. В итоге результат достигнут: декоративный силуэт АТТ запоминается навсегда. Своими архитектурными формами здание олицетворяет процветание и рост компании. Это уже не функциональность и прозрачность, которая была присуща небоскрегам Миса ван дер Роэ, но престиж и позитивный имидж владельца постройки. В своем интервью Ф. Джонсон говорит: «... Я человек плагиата: понимаете ли, я беру, что угодно, откуда угодно. Видите: это скопировано из Корбузье, это из византийских храмов, это взято из Джайпура, Индия... В одно и то же время я работаю над чем-нибудь, но изменится настроение — работаю над чем-нибудь совершенно другим, прямо противоположным — в то же самое время» (цит. по: *Jencks* 1973: 210).

Одним из американских архитекторов, которые дали постмодернизму наиболее полное воплощение, является Майкл Грейвз. Из архитектурных форм прошлого Грейвз выбирал черты, которые активно интерпретировал и вводил в придуманные им очертания. Заказ на постройку здания общественных служб Портленда в штате Орегон (1980–1983) явился первой крупной работой Грейвза. Одним из критериев выбора его решения было то, что постмодернистский объем новой постройки не противоречил двум соседним классическим зданиям.

Кубический объем получил тройное расчленение, акцентированное цветом — темно-коричневым, голубым и желтым. Масштабы используемых классических форм сильно деформированы. Портленд билдинг имел большой общественный отклик и интерес.

Другой крупной постройкой Грейвза стало здание Хьюмана билдинг в Луисвилле, штат Кентукки (1982–1986). В этом здании в игре с традиционными местными формами архитектор стремился отразить городской контекст, пытаясь объединить архитектурные темы XIX и XX вв. Характерной чертой здания стала его бросающаяся в глаза пастельная расцветка с плоскостями розового гранита и зеленого стекла. Обобщенный образ истории более выразительно выглядел на чертежах, которые Грейвз разрабатывал в компьютерной графике. Архитектор попытался деформировать традиционную регулярно-линейную форму небоскреба. Однако построенное здание вызывает чувство разочарования. Здесь применено множество классических цитат — лоджия, бельведер, темплетто... всего слишком много, чтобы оправдать претензии на большую архитектуру.

В конце 1980-х гг. Майкл Грейвз посвятил себя созданию популистской архитектуры, принадлежащей сфере шоу-бизнеса. В частности, много его построек было сделано для корпорации Уолта Диснея, в их число входят музеи, гостиницы, офисы. Крупнейшими отелями стали «Лебедь» и «Дельфин» во Флориде и отель «Нью-Йорк» в Евродиснейленде недалеко от Парижа (1987–1989). Крупномасштабный кич здесь объединился с простыми объемно-пространственными схемами зданий.

Ирония... Ничто не характеризует текущее постмодернистское «настроение», как его ироническое, отстраненное самосознание. В книге «Условность, ирония и солидарность» философ неопрагматист Ричард Рорти дает очерк фигуры «либерального ирониста»: Просто «иронисты» способны устоять против условности собственных убеждений; «либеральные иронисты» отдают себе отчет в том, что среди этих убеждений есть и такие вещи, как «их собственная надежда на то, что страдания все же умеряются» (Rorty 1989).

Такого вида ирония была использована в США при создании торговой сети BEST, чьи торговые центры в конце 1970-х гг. были запроектированы архитектурной группой SITE («Скульптура в среде»). Архитекторы взяли направление на создание торговых сооружений, удивляющих и сбивающих с толку потребителей. Супермаркеты BEST оригинальной архитектурной формы размещались в местах, неожиданных для покупателя — в субурбиях и промышленных зонах. Вместо монотонных привычных супермаркетов с гладкими и невыразительными фасадами покупатели вдруг обнаруживали себя окруженными стенами, которые, казалось, находились в стадии разрушения. Трюк был направлен на то, чтобы сделать «шопинг» новым драматичным опытом для покупателей, хэппинингом в гомогенизированном потребительском обществе.

Архитекторы использовали идею шокирования потребителя для усиления эффекта узнавания торговой марки. В здании супермаркета в Хьюстоне геометрическая линия фасада обрывалась искусно имитированными руинами кирпича. Эти трюки имели прагматическую цель: привлечение внимания покупателя любой ценой и выделение из конкурирующего окружения, что является лучшей стартовой точкой для успешной торговли. Одновременно на профессиональном уровне с помощью эффектных приемов раскрывались специфические замыслы проектировщиков. Проектировать в системе норм формообразования модернизма, одновременно разрушая их, — яркое выражение творческого сознания, направленного на разрушение самого себя. Элемент удивления стал торговой маркой супермаркетов и их архитекторов.

В широком русле культурного течения постмодернизма ярко выделяется стиль хай-тек. В США широкое развитие получили эксперименты с превращением технических форм в материал метафор. Архитектурной темой американского хай-тека стало остекленное пространство с верхним и боковым светом, которое активно использовалось в торговых и общественных центрах большого бизнеса. Архитектор Хельмут Ян в этом стиле создает романтизированные комплексы, как будто перенесшиеся со страниц научно-фантастических романов. Одна из крупнейших его построек в США — здание центра штат Иллинойс им. Дж. Томпсона в Чикаго (1979–1985). Здание занимает целый квартал, входя в регулярную планировочную систему городского центра Луп, и все покрыто стеклянной оболочкой серого и голубого стекла. Семнадцать этажей многофункционального объема полукругом возвышаются над городской улицей. Основную часть здания занимает огромный атриум высотой до 17-го этажа. По выражению А.В. Иконникова, масштабы этого атриума сопоставимы с графическими архитектурными образами Пиранези (*Иконников 2002: 331*). Несомненно, автор стремился к созданию архитектурной сенсации, используя при этом инженерные средства.

Прагматический подход в американской архитектуре творчески освоил приемы промощуна — продвижения товара к потребителю. При этом были использованы несколько принципов, которые должны были эффективно воздействовать на потребителя:

Идеологические:

- осознание коммуникативных качеств архитектуры, которая рассматривается как лингвистический инструмент, со своим словарем форм, значений, фразами, метафорами и прочим, что характеризует язык;
- двойное кодирование «архитектурных сообщений»: для элиты — уровень иронии, для массового потребителя — кич, который воспринимается им всерьез;
- популизм и плюрализм, выражающиеся в желании охватить все группы потребителей и высокой, и низкой культуры без борьбы культурных альтернатив;
- эффект узнаваемости архитектуры, выразившийся в использовании исторических и местных архитектурных традиций, их свободном выборе в новых комбинациях и значениях;
- изменение роли архитектора — он теперь активный соучастник проектирования вместе с заказчиком, кроме того, находится в положении представителя архитектурных услуг для клиентов.

Стилистические:

- пластическая выразительность;
- комплексность и противоречивость;
- разнообразие пространств «с сюрпризами»;
- свободное использование как новых абстрактных, так и привычных исторических форм;
- эклектизм в стилеобразовании;
- зависимость эстетики от контекста среды;
- использование в архитектуре таких несвойственных ей ранее качеств, как юмор и ирония.

Градостроительные:

- контекстуальный урбанизм;
- многофункциональность, которая помимо всего подразумевает и увеличение дохода с единицы пространства;

- формирование сложных «суперманьеристских пространств», что, в конечном счете, способствует замедлению движения потенциальных потребителей в пространстве коммерческих зданий и увеличению их покупательских способностей;
- коллажность композиций. Пастиш.

Ярким примером попытки установления контактов и социально-культурной коммуникации на широком уровне является новое здание Публичной Библиотеки им. Х. Вашингтона в Чикаго, построенной в 1991 г. фирмой Хаммонд, Биби и Бэбк. Авторы использовали типично постмодернистский прием — использование набора архитектурных цитат из истории Чикаго. На первый взгляд, здание имеет все признаки крупного социально-культурного общественного объекта, относящегося к архитектурному наследству XIX в. — кубический объем, высокие арочные окна, портик. Но все эти элементы составляют послание, обращенное к широкой публике, которая схватывает и узнает традиционные характеристики. Приглядевшись внимательнее, профессионал замечает архитектурный «меседж» совершенно другого содержания: на фронтоне здания расселись гаргульи — фантастические крылатые существа, откровенно созданные в эстетике кича. Гирлянды с масками намекают на возможное размещение пилястр, контур которых намечен пунктирами маленьких окон. Фронтон образован стеклянным, просвечивающим объемом верхнего зала. Иными словами, классические элементы, узнаваемые широкой публикой, вывернуты наизнанку. Авторы как бы отстраняются от своего объекта и «для своих» с усмешкой намекают на то, что «вся эта классика» — сплошная ирония.

Более серьезное отношение к использованию исторических форм наблюдается в застройке столицы США Вашингтоне. Новое здание Национальной галереи искусства (1971–1978) Йо Минг Пея входит в комплекс Национального Молла и расположено по соседству с Капитолием, поэтому не имеет права быть несерьезным. Монументальные формы нового восточного корпуса получены в ходе холодновато-логического построения. Большие стеклянные пирамиды, которые стали фирменным знаком Пея, входят в композицию фонтанов, расположенных на площади перед галереей, и подчеркивают ледяную застылость композиции.

Прагматический подход, присущий постмодернизму, ощущается не только в застройке, которая анализировалась на страницах архитектурных журналов и монографий. Он проник и в менее известные объекты, которые не относятся к «высокой Архитектуре», а формируют обыденную каждодневную среду американской жизни. В их число входит, например, новая застройка кампуса Университета Майами, штат Огайо. В этом университете автор работал в течение года по программе RSEP. Поэтому застройка Университета Майами и близко расположенного города Оксфорда была детальным образом изучена, что позволяет на ее примере продемонстрировать воздействие прагматических идей на поиск архитектурного решения.

В здании административных служб Университета Майами, построенном в 1992 г., чувствуется направление, сформулированное Р. Вентури, «здание — как декорированный сарай». Кирпичная коробка декорирована элементами, напоминающими зрителю об архитектурной классике — большой белый карниз, растянутый вдоль всего объема, пространственный портик, сформированный тремя планами — стеклянными фронтоном и вестибюлем, и искривленной входной аркадой. Другое здание — рекреационно-спортивный центр — было закончено в 1997 г., но своим обликом центр скорее напоминает большепролетные здания начала XX в. При неомодернистском стиле интерьера внешний облик центра — это аллюзия-намеки на георгианскую архитектуру университетов начала XIX в.

Последний пример иллюстрирует характерный для американцев подход к решению задачи громкого заявления о себе средствами архитектуры. Центр изучения России «Хэ-вигхарст Центр» университета устраивал крупный фестиваль, посвященный нашей стране — «Imagining Russia». Над историческим корпусом Харрисон Холла, где размещался «Хэвигхарст Центр», были смонтированы два купола, имевшие характерный узнаваемый облик русских церквей. Акция получила большой успех — кадры с гибридом русско-георгианской архитектуры обошли многие телевизионные каналы и газеты.

Заключение

Подведем итоги. Прагматический подход к формо- и стилеобразованию в американской архитектуре постмодернизма способствовал формированию характерных черт, которые достаточно отчетливо выделяются при сравнительном анализе построек различных авторов. Постмодернизм оценивает историю в свете собственных интересов, усматривая в ней удобное «поле» для испытания игровых принципов формообразования. Американский постмодернизм более радикален в ироничной переоценке цитируемого прошлого по сравнению с европейской версией «По-Мо». Влияние поп-арта и склонность к использованию кича тоже являются его характерными чертами. Еще одна яркая черта американского постмодернизма — чувствительность к новизне, воплощаемой в изменениях морфологического характера стиля. Ф. Джеймсон по этому поводу писал: «...потребность в постоянном продуцировании волн продуктов, выглядящих новыми (от одежды до самолетов), стала определять значимость эстетических инноваций и экспериментов» (*Jameson* 1991: 5).

Эклектика конца XIX в. без всякой «задней мысли» использовала формы и приемы исторической архитектуры, свято веря в их совершенство и в то, что в новом контексте они будут также хорошо решать новые задачи. Аллюзии постмодернизма в конце XX в. реконструируют формы прошлого, которые воспринимаются уже как знаковые системы в характерном ироническом аспекте, приобретая новые значения и подчиняясь тайнам кодирования архитектурного сообщения, посылаемого как массовому потребителю, так и просвещенной элите. Американский постмодернизм стремится показывать людям то, во что они верят, и давать то, что они хотят получить, имея при этом свою прагматическую цель — получить практическую выгоду, «делать деньги». Американцы свободно обращаются с архитектурной историей, смело беря из ее копилки то, что подходит для решения сегодняшней практической задачи, и при этом копируют, имитируют, цитируют, перемешивают исторические формы, производя симбиозы и гибриды, которые действительно заставляют остановиться и сказать: «Вау! Вот это да!».

Список источников

- Дженкс 1985 — Дженкс Ч. Язык архитектуры постмодернизма / пер. с англ. А.В. Рябушина, М.В. Уваровой; под ред. А.В. Рябушина, В.Л. Хайта. М. : Стройиздат, 1985. 137 с.
- Иконников 2002 — Иконников А.В. Архитектура XX века. Утопии и реальность. Том II / под ред. А.Д. Кудрявцевой. М. : Прогресс-Традиция, 2002. 672 с.
-

- Птичникова 2005 — Птичникова Г.А. Эволюция идей прагматизма в архитектуре Запада (на примере США и Швеции) : автореф. дис. ... д-ра арх. М., 2005. 45 с.
- Ульяновский 2000 — Ульяновский А.В. Мифодизайн как метод социальной конвенции в маркетинговых коммуникациях : автореф. дис. ... канд. культ. СПб., 2000. 17 с.
- Battles 1976 — Battles H.K., Brengleman F., Haider N.L. *Contemporary English: Frame works*. Morris-town, New Jersey, 1976. 1779 p.
- Jameson 1991 — Jameson F. *Postmodernism or Cultural Logic of Late Capitalism*. L., NY, 1991. 438 p
- Jameson 1988 — Jameson F. *Postmodernism and Consumer Society // Postmodernism and its Discontentment. Theories, Practices*. L., NY, 1988. 12 p. URL: https://art.ucsc.edu/sites/default/files/Jameson_Postmodernism_and_Consumer_Society.pdf (дата обращения 15.03.2022).
- Jencks 1973 — Jencks Ch. *Modern Movements in Architecture*. Harmondsworth, Baltimore : Penguin Books, 1973. 432 p.
- Rorty 1989 — Rorty R. *Contingence, Irony and solidarity*. Cambridge : Cambridge University Press, 1989. 228 p.
- Rorty 1986 — Rorty R. *Consequences of Pragmatism*. Minneapolis : University of Minnesota Press, 1986. 237 p.
- Venturi 1968 — Venturi R. *Complexity and Contradictions in Architecture*. NY : The Museum of Modern Art, 1968.

References

- Jencks Ch. *Yazyk arkhitektury postmodernizma (Language of Post Modern Architecture) / per. s angl. A.V. Ryabushina, M.V. Uvarovoy; ed. A.V. Ryabushina, V.L. Khayta*. Moscow, Stroyizdat Publ, 1985, 137 p. (in Russian).
- Ikonnikov A.V. *Arkhitektura 20 veka. Utopii i real'nost' (Architecture of the 20th century. Utopias and reality)*. Tom II. Pod red. A.D. Kudryavtsevoy. Moscow, Progress-Traditsiya Publ., 2002, 672 p. (in Russian).
- Ptichnikova G.A. *Evolutsiya idey pragmatizma v arkhitekture Zapada (na primere SSHA i Shvet-sii) (The evolution of the ideas of pragmatism in Western architecture (using the example of the USA and Sweden))*. Moscow, 2005, 45 p. (in Russian).
- Ul'yanovskiy A.V. *Mifodizayn kak metod sotsial'noy konvencsii v marketingovykh kommunikatsiyakh (Myth design as a method of social convention in marketing communications)*, Saint Petersburg, 2000, 17 p. (in Russian).
- Battles H.K., Brengleman F., Haider N.L. *Contemporary English: Frame works*. Morris-town, New Jersey, Silver Burdett Company, 1976, 1779 p.
- Jameson F. *Postmodernism or Cultural Logic of Late Capitalism*. NY, Duke University Press, 1991, 438 p.
- Jameson F. *Postmodernism and Consumer Society. Postmodernism and its Discontentment. Theories, Practices*. L., NY, 1988, 12 p. URL: https://art.ucsc.edu/sites/default/files/Jameson_Postmodernism_and_Consumer_Society.pdf

Jencks Ch. *Modern Movements in Architecture*. Harmondsworth, Baltimore, Penguin Books, 1973, 432 p.

Rorty R. *Contingence, Irony and solidarity*. Cambridge, Cambridge University Press, 1989, 228 p.

Rorty R. *Concequences of Pragmatism*. Minneapolis, University of Minnesota Press, 1986, 237 p.

Venturi R. *Complexity and Contradictions in Architecture*. NY, The Museum of Modern Art, 1977.

ОБ АВТОРЕ: Птичникова Галина Александровна — доктор архитектуры, профессор, профессор-консультант кафедры основ архитектуры и художественных коммуникаций, член-корреспондент РААСН; **Национальный исследовательский Московский государственный строительный университет (НИУ МГСУ)**; 129337, г. Москва, Ярославское шоссе, д. 26; ptichnikova_g@mail.ru.

BIONOTES: Galina A. Ptichnikova — Dr. of Architecture, Professor, consulting professor at the Department of Fundamentals of Architecture and Artistic Communications, Corresponding Member of Russian Academy of Architecture and Building Sciences; **Moscow State University of Civil Engineering (National Research University) (MGSU)**; 26 Yaroslavskoe Shosse, Moscow, 129337, Russian Federation; ptichnikova_g@mail.ru.

Теория и история архитектуры. 2022. Вып. 1. С. 75–81

Theory and History of Architecture. 2022; 1:75–81

НАУЧНАЯ СТАТЬЯ / RESEARCH PAPER

УДК 72.033

DOI: 10.22227/2712-8237.2022.1.75-81

Предпосылки формирования музейно-культурных центров в исторической среде Иордании

Халаф Омар Исмаил Саадех^{1,2}

¹ Волгоградский государственный технический университет (ВолгГТУ);

г. Волгоград, Россия

² AL ZAFER Investment Company (иракский филиал); г. Багдад, Ирак

Возросший интерес к истории и культуре в обществе и, как результат, увеличение туристической активности и мобильности населения влекут за собой значительные изменения в понимании роли историко-архитектурного наследия и стимулируют развитие внутреннего регионального и международного туризма в Иордании. Здесь сохранились памятники городов Римской и Византийской империй и халифата Омейядов. Сохранению наследия угрожают загрязнение окружающей среды и недостаточная осведомленность населения о важности исторических памятников. Создание сети современных музейно-культурных центров на территории Иордании является одним из решений проблемы охраны и использования богатого наследия страны. Статья посвящена исследованию предпосылок к созданию музейно-культурных центров в Иордании как новых типологических объектов в архитектуре страны. Методом исследования стал комплексный анализ исторических, градостроительных, социально-культурных данных, связанных с формированием современных музейных учреждений и потребностями населения Иордании.

Ключевые слова: историко-культурное наследие Иордании; музейно-культурные центры; музеи Иордании

Для цитирования: Халаф Омар Исмаил Саадех. Предпосылки формирования музейно-культурных центров в исторической среде Иордании // Теория и история архитектуры. 2022. Вып. 1. С. 75–81. DOI: 10.22227/2712-8237.2022.1.75-81

Автор, ответственный за переписку: Халаф Омар Исмаил Саадех, omarplus2003@mail.ru

Prerequisites for the formation of museum and cultural centers in the historical environment of Jordan

Khalaf Omar Ismail Saadeh^{1,2}

¹ Volgograd State Technical University (VSTU); Volgograd, Russian Federation

² AL ZAFER Investment Company (Iraqi Branch); Baghdad, Iraq

Increased interest in history and culture in society and, as a result, an increase in tourist activity and population mobility, entail significant changes in the understanding of the role of historical and archi-

tectural heritage and stimulate the development of domestic regional and international tourism in Jordan. Monuments of cities of the Roman and Byzantine empires and the Umayyad caliphate have been preserved here. Heritage conservation is threatened by environmental pollution and lack of public awareness of the importance of historical monuments. The creation of a network of modern museum and cultural centers in Jordan is one of the solutions to the problem of protecting and using the country's rich heritage. The article is devoted to the study of the prerequisites for the creation of museum and cultural centers in Jordan as new typological objects in the architecture of the country. The research method was a comprehensive analysis of historical, urban planning, socio-cultural data related to the formation of modern museum institutions and the needs of the population of Jordan.

Keywords: historical and cultural heritage of Jordan; museum and cultural centers; museums of Jordan

For citation: Khalaf Omar Ismail Saadeh. Predposylki formirovaniya muzeyno-kul'turnykh tsentrov v istoricheskoy srede Iordanii (Prerequisites for the formation of museum and cultural centers in the historical environment of Jordan). *Teoriya i istoriya arkhitektury (Theory and History of Architecture)*, 2022, no. 1, pp. 75-81. DOI: 10.22227/2712-8237.2022.1.75-81 (in Russian).

Corresponding author: Khalaf Omar Ismail Saadeh, omarplus2003@mail.ru

Введение

Возросший интерес к истории и культуре в обществе и, как результат, увеличение туристической активности и мобильности населения влекут за собой значительные изменения в понимании роли историко-архитектурного наследия и стимулируют развитие внутреннего регионального и международного туризма в различных странах мира. Культура Иордании впитала в себя наилучшие образцы культурных и научных достижений всего арабского мира (*Моццати* 2012). Тем не менее здесь ощутимо влияние европейской культуры. Регион, уникальный по своей природе и памятникам архитектуры разного времени, прошел через разные эпохи в своей истории, в том числе здесь сохранились памятники городов Римской и Византийской империй и халифата Омейядов. Сохранению наследия угрожают загрязнение окружающей среды и недостаточная осведомленность населения о важности исторических памятников. Создание сети современных музейно-культурных центров на территории Иордании является одним из решений проблемы охраны и использования богатого наследия страны.

Статья посвящена исследованию предпосылок к созданию музейно-культурных центров в Иордании как новых типологических объектов в архитектуре страны. Методом исследования стал комплексный анализ исторических, градостроительных, социально-культурных данных, связанных с формированием современных музейных учреждений и потребностями населения Иордании.

Историко-культурное наследие Иордании: периодизация

Иордания имеет богатую и разнообразную историческую среду со свидетельствами человеческой деятельности, насчитывающими более 7000 лет, здесь сохранились уникальные памятники архитектуры. Рассмотрим некоторые из наиболее значительных периодов в истории Иордании и кратко обозначим наиболее важные территории и города.

Период палеолита. Самые ранние свидетельства человеческой деятельности в Иордании относятся к периоду палеолита, около 1,5 миллионов лет назад. В скальных убежищах

и пещерах в долине реки Иордан были найдены каменные орудия труда и другие артефакты этого периода.

Период неолита. Примерно 8500–4000 гг. до н. э., ознаменовался расцветом сельского хозяйства и развитием оседлых общин в Иордании. Одним из самых важных неолитических памятников в Иордании является Айн-Газаль, недалеко от Аммана, где сохранились остатки большой деревни с десятками оштукатуренных человеческого статуи.

Бронзовый век. Иордания играла заметную роль в бронзовом веке, а Королевство Иордания занимало ключевое положение на торговых путях между Египтом, Месопотамией и Левантом. Некоторые из основных памятников бронзового века в Иордании включают древний город Петра, столицу аммонитов Раббат-Аммон (современный Амман) и библейские города Содом и Гоморра.

Римский и византийский периоды. В римский и византийский периоды Иордания продолжала процветать как центр торговли. Некоторые из самых впечатляющих римских и византийских достопримечательностей в Иордании включают хорошо сохранившийся римский город Джераш, мозаики византийской эпохи в Мадабе и замок Каср-Амра, который украшен искусными фресками.

Исламский период. Иордания стала центром исламской цивилизации в VII в. н. э., с установлением халифата Омейядов. Многие из самых известных достопримечательностей Иордании, такие как мечеть Аль-Акса в Иерусалиме, были построены в этот период. Дворцы Омейядов в пустыне Кусейр-Амра, Каср-Харана и Каср-Омейяд являются известными образцами ранней исламской архитектуры.

Анализ современных музейно-культурных центров Иордании и организаций, ответственных за сохранение историко-культурного наследия страны

В стране имеется несколько культурных центров, которые демонстрируют ее историю, искусство и традиции. Вот некоторые из самых значимых культурных центров Иордании:

- музей Иордании, расположен в Аммане, является крупнейшим музеем страны и демонстрирует историю и культуру Иордании с доисторических времен до наших дней;
- Иорданская национальная галерея изящных искусств. В этом художественном музее, расположенном в Аммане, хранится обширная коллекция современного иорданского искусства, а также работы международных художников;
- фонд реки Иордан. Эта организация продвигает культурное и социальное наследие Иордании, предоставляя программы в области образования, здравоохранения и общественного развития;
- Королевское общество охраны природы (RSCN). Эта неправительственная организация занимается сохранением и защитой окружающей среды, биоразнообразия и культурного наследия Иордании и управляет несколькими природными заповедниками и объектами культурного наследия по всей стране;
- региональное управление по развитию Петры и туризму. Петра является одним из самых известных культурных объектов Иордании, и региональное управление по развитию Петры и туризму было создано для содействия устойчивому туризму при сохранении культурного и исторического наследия этого места.

Эти культурные центры предлагают посетителям уникальную возможность познакомиться с богатой историей и традициями Иордании и ее народа (Güneröz 2021).

Формирование Иорданского музея было в первую очередь обусловлено социокультурными факторами. Главной целью было сохранение культурного наследия Иордании, которое богато и разнообразно. Еще одним фактором, который привел к созданию Иорданского музея, было желание продвигать туризм и культурный обмен. Иордания является популярным туристическим направлением уже много лет. Демонстрируя свое культурное наследие, Иорданский музей помогает привлечь больше посетителей и способствует культурному обмену. Кроме того, создание Иорданского музея рассматривалось как способ укрепления национальной самобытности Иордании (Alawneh 2012). Музей знакомит с историей и культурой Иордании, даря чувство гордости и самобытности стране и ее народу. Наконец, социокультурные предпосылки для формирования Иорданского музея также включали необходимость сохранения и защиты культурного наследия Иордании. Учитывая угрозу разграбления и уничтожения культурных артефактов, крайне важно было создать безопасные условия для сохранения этих ценных сокровищ. Социокультурные предпосылки для формирования Иорданского музея были обусловлены сочетанием факторов, связанных с сохранением, популяризацией и защитой культурного наследия Иордании.

Предпосылками для формирования Иорданской национальной галереи изящных искусств были, прежде всего, рост национализма и стремление к установлению особой национальной идентичности. Иордания получила независимость от британского правления в 1946 г. и находилась в процессе развития своей национальной культуры и традиций. Создание Иорданской национальной галереи изящных искусств в 1979 г. стало отражением того значения, которое правительство придавало продвижению иорданской культуры и поддержке местных художников. Целью галереи было продемонстрировать работы иорданских художников и сохранить художественное наследие страны. Развитие Национальной галереи также совпало с растущим интересом иорданцев к искусству и расширением культурных учреждений в стране. Это нашло отражение в создании Иорданской ассоциации изобразительных искусств в 1960 г., целью которой было оказание поддержки местным художникам и популяризация изобразительного искусства.

Иорданская национальная галерея изобразительных искусств также отражает давние культурные связи страны с другими арабскими странами, особенно в области искусства и литературы (Alawneh 2012). В галерее проводились выставки, на которых были представлены работы художников со всего арабского мира, подчеркивающие общее культурное наследие региона.

В целом создание Иорданской национальной галереи изящных искусств было продиктовано желанием продвигать национальную идентичность Иордании и поддерживать художественное сообщество страны. Это отражает важность искусства в формировании культурной самобытности и воспитании чувства национальной гордости.

Фонд реки Иордан был основан в 1995 г. королевой Иордании Нур с целью содействия социально-экономическому развитию Иордании. Фонд был создан на основе определенных социокультурных предпосылок. К ним относятся:

- культурное наследие. Иордания является родиной богатого и разнообразного культурного наследия, которое является источником гордости и самобытности ее народа. Фонд реки Иордан признает важность сохранения этого наследия и поощрения культурного взаимопонимания и терпимости;

- социальная ответственность. Иорданское общество придает большое значение социальной ответственности и общественным работам. Фонд стремится использовать этот дух добровольчества и вовлеченности для содействия позитивным социальным изменениям;
- расширение прав и возможностей женщин. За последние годы иорданские женщины добились значительных успехов, но по-прежнему сталкиваются со значительными препятствиями на пути к достижению полного равенства. Фонд признает важность расширения прав и возможностей женщин для полноценного участия в жизни своего общества и внесения вклада в собственное благополучие и благополучие своих семей;
- развитие молодежи. В Иордании молодое и растущее население, причем большой процент населения моложе 25 лет. Фонд признает важность инвестирования в развитие молодежи для обеспечения будущего успеха страны;
- экономическое развитие. В последние годы экономика Иордании столкнулась со значительными проблемами, включая высокий уровень безработицы и бедности. Фонд стремится содействовать устойчивому экономическому развитию путем поддержки малого бизнеса, создания рабочих мест и предоставления экономических возможностей маргинализированным сообществам.

Таким образом, Фонд реки Иордан имеет следующие цели своей деятельности:

- экологическое популяризаторство. Общество, которое осознает важность природных ресурсов, дикой природы и окружающей среды, с большей вероятностью поддерживает формирование и функционирование общества, направленного на сохранение природы;
- социальная ответственность. Общества, которые уделяют приоритетное внимание благополучию окружающей среды и дикой природы, будут иметь больше членов, которые были бы заинтересованы в присоединении к организации, занимающейся охраной природы;
- государственная политика. Государственная политика, поддерживающая охрану природы, также является социокультурной предпосылкой. Политика, направленная на защиту дикой природы, экосистем и окружающей среды, поощряет население поддерживать усилия по сохранению природы и принимать в них участие;
- образование. Хорошо образованное население с большей вероятностью поймет важность сохранения природы и будет действовать соответствующим образом. Школы, университеты и другие учебные заведения могут сыграть решающую роль в повышении осведомленности и мобилизации поддержки в деле сохранения природы;
- культурные практики. Общества, которые рассматривают окружающую среду и природные ресурсы как важнейшие составляющие своей культуры, с большей вероятностью будут участвовать в формировании и функционировании общества охраны природы.

Таким образом, деятельность общества охраны природы с большей вероятностью увенчается успехом при наличии благоприятной социокультурной среды, в которую войдут и музейно-культурные центры.

Формирование департамента по развитию Петры и туризму обусловлено значимостью культурного наследия и исторической ролью Петры (Green 2020). Город привлекает туристов со всего мира. Правительство Иордании осознает важность сохранения и популяри-

зации этого культурного и исторического наследия при одновременном развитии туризма в регионе. Департамент должен отвечать потребностям местных жителей и решать проблемы региона в гармонии с продвижением туризма и сохранением культурного наследия. Кроме того, на формирование департамента повлияло геополитическое положение региона и та роль, которую он может играть в региональном развитии и сотрудничестве. Такой подход требует признания потенциала Петры стать региональным культурным и туристическим центром, который может привлекать иностранные инвестиции, способствовать региональной интеграции и социально-экономическому развитию региона. Социокультурные предпосылки для формирования департамента по развитию Петры основаны на стремлении сохранить и продвигать культурное наследие и социально-экономическое развитие при одновременном привлечении иностранных туристов в регион.

Заключение

В целом историческая среда Иордании отражает богатую палитру человеческих цивилизаций, от палеолитических охотников-собирателей до современных иорданцев. Знакомство с разнообразными историческими достопримечательностями страны может дать представление о прошлом, и помочь осмыслить современную культуру Иордании могут современные музейно-культурные центры.

Архитектура музейно-культурных центров Иордании, формировавшаяся со времен до нашей эры и меняющая свой облик вплоть до настоящего времени, стала неотъемлемой частью социальной и культурной жизни населения Иордании. В XX в. музейные учреждения начали свою трансформацию в новую архитектурную типологию центра современного искусства, сохранив существующие музейные функции и создав новую интегрированную социально ориентированную многофункциональную систему (Rjoub 2016). В XXI в. требования к музеям эволюционируют, они становятся чем-то большим, чем просто культурно-образовательными учреждениями. В соответствии с новыми требованиями цель музеев — не просто выставлять и хранить современное искусство, но и предлагать посетителю широкий спектр досуговых и развлекательных мероприятий, превращая музей современного искусства в культурный центр.

Список источников

- Моццати 2012 — Моццати Л. Исламское искусство / пер. с итал. С.В. Зоновой. М. : Арт Родник, 2012.
- Alawneh 2012 — Alawneh F.M. Culture Heritage and the Idea of Jordan museums // Asian Social Science. 2012. Vol. 8. No. 7. Pp. 104–109.
- Green 2020 — Green John D.M. The Petra Museum: A new approach to archaeological heritage in Jordan // American Journal of Archaeology. 2020. Vol. 124. Pp. 333–342.
- Güneröz 2021 — Güneröz C., Karaöz B.T. An overview of middle eastern museology through cultural heritage and museum studies with a focus on Jordan // Art-Sanat. 2021. No. 16. Pp. 221–252.

Rjoub 2016 — Rjoub A. The relationship between heritage resources and contemporary architecture of Jordan // *Architecture Research*. 2016. No. 6 (1). Pp. 1–12.

References

- Mozzati L. *Islamskoye iskusstvo (Islamic art)*. Per. s ital. S.V. Zonovoy. Moscow, Art Rodnik Press., 2012. (in Russian).
- Alawneh F.M. Culture Heritage and the Idea of Jordan museums. *Asian Social Science*, 2012, vol. 8, no. 7, pp. 104–109.
- Green John D.M. The Petra Museum: A new approach to archaeological heritage in Jordan. *American Journal of Archaeology*, 2020, vol. 124, pp. 333–342.
- Güneröz C., Karaöz B.T. An Overview of Middle Eastern Museology through cultural heritage and museum studies with a focus on Jordan. *Art-Sanat*, 2021, no. 16, pp. 221–252.
- Rjoub A. The Relationship between Heritage Resources and Contemporary Architecture of Jordan. *Architecture Research*, 2016, no. 6 (1), pp. 1–12.
-

ОБ АВТОРЕ: **Халаф Омар Исмаил Саадех** — аспирант кафедры урбанистики и теории архитектуры; **Волгоградский государственный технический университет (ВолгГТУ)**; 400005, г. Волгоград, пр-т им. В.И. Ленина, д. 28; главный дизайнер; **AL ZAFER Investment Company (иракский филиал)**; г. Багдад, Ирак; omarplus2003@mail.ru.

BIONOTES: **Khalaf Omar Ismail Saadeh** — Postgraduate student of the Department of Urbanism and Theory of Architecture; **Volgograd State Technical University (VSTU)**; 28 im. V.I. Lenina Avenue, Volgograd, 400005, Russian Federation; Chief Designer; **AL ZAFER Investment Company (Iraqi Branch)**; Baghdad, Iraq; omarplus2003@mail.ru.
